

Projektbericht
Research Report

Sportliche Aktivitäten von Studierenden

Zusatzbericht der
Studierenden-Sozialerhebung 2011

Angelika Grabher
Martin Unger

Projektbericht
Research Report

Sportliche Aktivitäten von Studierenden

Zusatzbericht der
Studierenden-Sozialerhebung 2011

Angelika Grabher
Martin Unger

Studie im Auftrag des Bundesministeriums für
Wissenschaft und Forschung (BMWF)

Mai 2012

Contact:

Martin Unger
☎: +43/1/599 91-133
email: unger@ihs.ac.at

<http://www.equi.at>

Inhaltsverzeichnis

1	Vorbemerkung	6
2	Häufigkeit des Sporttreibens.....	6
3	Sportartenbereiche.....	9
4	Organisationsformen des genutzten Sportangebots	10
4.1	Nutzung des USI in der vorlesungsfreien Zeit	15
5	Gründe für die Nutzung des USI-Sportangebots	16
6	Zufriedenheit mit dem Sportangebot des USI.....	19
7	Sportliche Aktivität von Doktoratsstudierenden	21
8	Tabellenanhang	23
8.1	Häufigkeit des Sporttreibens.....	23
8.2	Sportartenbereiche	31
8.3	An den USIs ausgeübte Sportartenbereiche	39
8.4	Organisationsformen.....	57
8.5	Nutzung des USI-Sportangebots in vorlesungsfreien Zeiten	62
8.6	Gründe für die Nutzung des USI-Angebots	66
8.7	Zufriedenheit mit dem USI-Angebot	75
8.8	Durchschnittsalter	80

1 Vorbemerkung

Der vorliegende Kurzbericht ist eine Sonderauswertung der Studierenden-Sozialerhebung 2011, in der erstmals Fragen zu sportlichen Aktivitäten von Studierenden aufgenommen wurden. Der Fokus liegt dabei auf den NutzerInnen der Universitäts-Sportinstituten (USI).

Verwendet werden die Standard-Auswertungskonzepte der Sozialerhebung (z.B. Schichtindex der sozialen Herkunft der Studierenden), deren Konstruktion im methodischen Anhang der Sozialerhebung erläutert ist. Um Vergleichbarkeit mit den Daten der Sozialerhebung sicher zu stellen, bezieht sich dieser Bericht ebenfalls nur auf Studierende, die nicht im Doktoratsstudium sind, da deren Situation ein eigener Zusatzbericht gewidmet ist. Über die sportlichen Aktivitäten von DoktorandInnen wird daher in diesem Bericht kurz in Kapitel 7 berichtet. In allen anderen Kapiteln und im Tabellenanhang beziehen sich die Aussagen auf alle Studierenden (exkl. DoktorandInnen) an öffentlichen Universitäten, Fachhochschulen und Pädagogischen Hochschulen in Österreich.

2 Häufigkeit des Sporttreibens

Die große Mehrheit der Studierenden ist sportlich aktiv. Lediglich 12% der Studierenden geben an, während des Sommersemesters 2011 keinen Sport zu treiben. Rund ein Fünftel der Studierenden betätigen sich „gelegentlich“ sportlich (weniger als einmal pro Woche). 42% sind „regelmäßig“, d.h. ein- bis zweimal pro Woche, sportlich aktiv und 27% treiben „intensiv“ dreimal oder häufiger pro Woche Sport. Nach Geschlecht zeigen sich dabei geringe Unterschiede: Frauen geben etwas häufiger an, keinen Sport zu treiben als Männer. Männer sind vor allem in der Gruppe der IntensivsportlerInnen im Vergleich zu Frauen besonders häufig vertreten.

Es zeigt sich ebenfalls ein Zusammenhang mit dem Alter. Während lediglich 10% der Studierenden unter 21 Jahren keinen Sport treiben, betrifft dies bei den über 30-Jährigen rund 17%. Vor allem der Anteil der IntensivsportlerInnen ist in der höchsten Altersgruppe besonders gering. Ebenfalls deutlich seltener sportlich aktiv sind Studierende mit (nicht schulpflichtigen) Kind(ern) und vollzeit-erwerbstätige Studierende, wodurch sich auch das geringere Ausmaß an sportlicher Aktivität unter älteren Studierenden erklären lässt.

Tabelle 1: Häufigkeit der sportlichen Betätigung der Studierenden nach Geschlecht und Alter

	Keine	Gelegentlich (<1x pro Woche)	Regelmäßig (1x bis 2x pro Woche)	Intensiv (3x oder mehr pro Woche)	Summe
Weiblich	13%	21%	43%	23%	100%
Männlich	11%	18%	40%	31%	100%
Unter 21 Jahre	10%	22%	42%	26%	100%
21 bis 26 Jahre	11%	19%	42%	28%	100%
26 bis 30 Jahre	12%	19%	42%	27%	100%
Über 30 Jahre	17%	19%	42%	22%	100%
Gesamt	12%	19%	42%	27%	100%

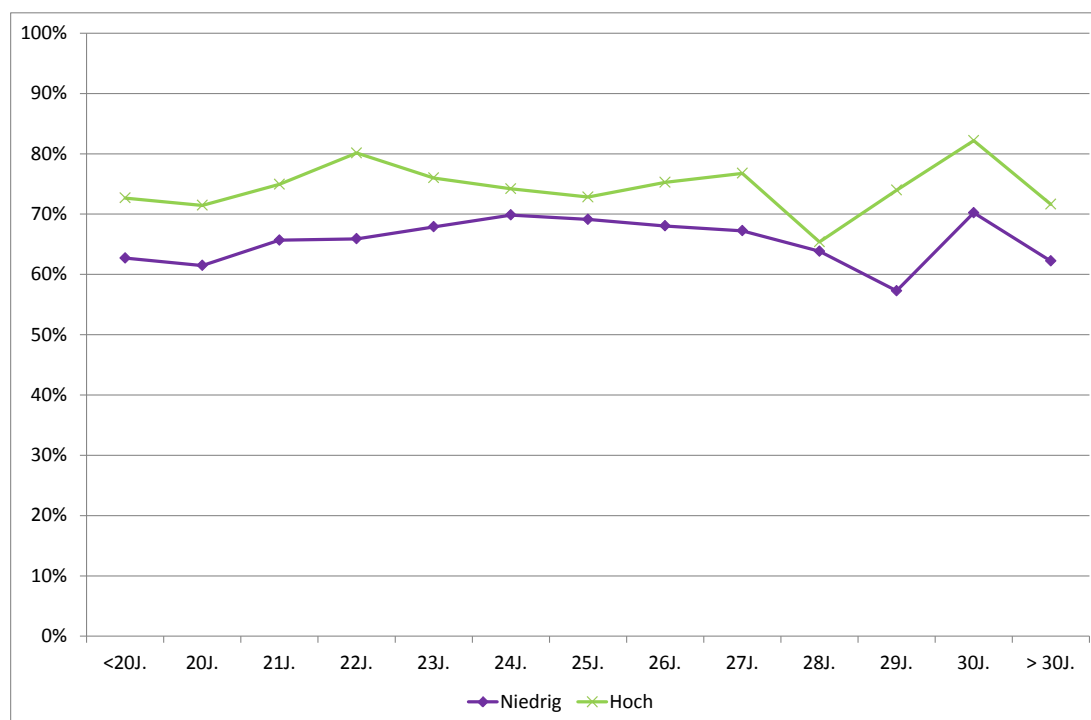
Exkl. Doktoratsstudierende.

Quelle: Studierenden-Sozialerhebung 2011.

Auf den ersten Blick können größere Unterschiede nach sozialer Herkunft¹ hinsichtlich der sportlichen Betätigung festgestellt werden (siehe im Anhang Tabelle 8). Studierende aus niedriger Schicht treiben deutlich seltener (v.a. Intensiv-)Sport als Studierende aus hoher Schicht. Allerdings muss bei einem Vergleich nach sozialer Herkunft das Alter der Studierenden mitberücksichtigt werden, da Studierende aus niedriger Schicht um nahezu 4 Jahre älter sind als Studierende aus hoher Schicht, und der Anteil der Nicht-SportlerInnen mit dem Alter zunimmt. Daher werden in Abbildung 1 gleichaltrige Studierende nach ihrer sozialen Herkunft hinsichtlich ihrer sportlichen Aktivität verglichen. Auch dabei zeigt sich, dass trotz Konstanzhaltung des Alters Studierende aus niedriger Schicht seltener (regelmäßig/ intensiv) sportlich aktiv sind bzw. häufiger keinen Sport treiben als Studierende aus hoher Schicht. Der Unterschied zwischen niedriger und hoher sozialer Schicht beträgt je nach Alter zwischen 2%- und 17%-Punkten.

Studierende mit finanziellen Schwierigkeiten gehen ebenfalls seltener einer sportlichen Aktivität nach als Studierende, die keine Schwierigkeiten in diesem Bereich angeben.

¹ Die soziale Herkunft der Studierenden wird mittels eines Index über die berufliche Stellung und den Bildungsstand der Eltern errechnet (nur BildungsinländerInnen, siehe Studierenden-Sozialerhebung 2011).

Abbildung 1: Anteil der regelmäßig und intensiv sportlich aktiven Studierenden nach Alter und sozialer Herkunft

Exkl. Doktoratsstudierende.

Quelle: Studierenden-Sozialerhebung 2011.

Nach studienbezogenen Merkmalen wie beispielsweise Hochschulsektor, Studienrichtungsgruppen und Hochschulstandort zeigen sich ebenfalls Unterschiede. So sind nach Hochschulsektor betrachtet vor allem Studierende an Kunstuniversitäten etwas seltener sportlich aktiv als Studierende an wissenschaftlichen Universitäten. Knapp 40% der Studierenden an Kunstuniversitäten treiben keinen oder nur gelegentlich Sport, an wissenschaftlichen Universitäten beträgt dieser Anteil lediglich 30%.

An Universitäten sind die Anteile der regelmäßig und intensiv Sporttreibenden in den Studiengruppen Humanmedizin, individuelle Studien (v.a. Internationale Entwicklung) und Naturwissenschaften besonders hoch. Theologie hingegen weist einen hohen Anteil an Studierenden, die keinen Sport treiben, auf, was allerdings auch mit dem hohen Durchschnittsalter in dieser Studiengruppe zusammenhängt. An Fachhochschulen sind Studierende in der Fächergruppe Gesundheitswissenschaften besonders häufig regelmäßig bis intensiv sportlich aktiv (71%), während Studierende in der Fächergruppe Gestaltung/ Kunst besonders selten in diesem Ausmaß Sport treiben (49%).

Besonders hohe Anteile an regelmäßig/ intensiv sportlich aktiven Studierenden weisen die Hochschulstandorte Leoben, Innsbruck und Graz auf. Über 70% der Studierenden an diesen Standorten geben an, mind. einmal pro Woche Sport zu treiben. Hingegen geben 16% der Studierenden in Klagenfurt an, keiner sportlichen Aktivität nachzugehen. Hierbei muss aller-

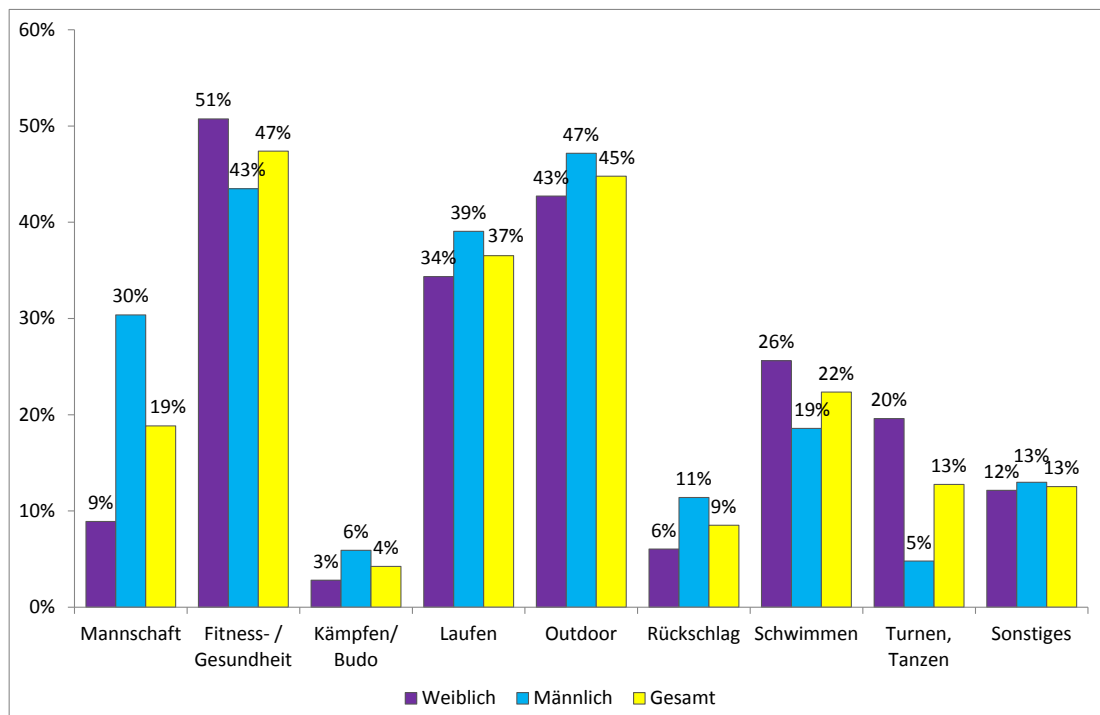
dings wieder berücksichtigt werden, dass Studierende am Standort Klagenfurt im Durchschnitt auch älter sind als Studierende an anderen Standorten (29 Jahre vs. Ø 26,5 Jahre).

3 Sportartenbereiche

Je ein Drittel (35%) der sportlich aktiven Studierenden geben ein oder zwei Sportartenbereiche an, ein Fünftel (20%) ist in drei Bereichen sportlich aktiv und ca. 10% geben mehr als drei Bereiche an. Knapp die Hälfte der Studierenden, die angeben zumindest gelegentlich sportlich aktiv zu sein, betreibt Fitness- und Gesundheitssport (47%) bzw. Sportarten, die sich in den Bereich des Outdoorsports einordnen lassen (45%), wobei Frauen häufiger Fitness- und Gesundheitssport und Männer häufiger Outdoorsport angeben. Der größte Geschlechterunterschied (in Prozentpunkten) zeigt sich bei Mannschaftssportarten. Rund 30% der Studenten aber lediglich 9% der Studentinnen üben einen Mannschaftssport aus. Bei Sportarten im Bereich Turnen, Tanzen und Rhythmus dreht sich das Geschlechterverhältnis um. Während rund ein Fünftel der Frauen einer sportlichen Aktivität dieser Kategorie nachgeht, tun dies lediglich 5% der Männer.

Es zeigt sich in fast allen Sportartenbereichen mit steigendem Alter ein (mehr oder weniger starker) Rückgang, mit Ausnahme von Outdoorsportarten, in denen die Beteiligung mit steigendem Alter der Studierenden zunimmt.

Abbildung 2: Sportartenbereiche nach Geschlecht



Nur sportlich aktive Studierende. Mehrfachnennungen möglich.
Exkl. Doktoratsstudierende.
Quelle: Studierenden-Sozialerhebung 2011.

4 Organisationsformen des genutzten Sportangebots

Fast zwei Drittel der sportlich aktiven Studierenden geben eine Organisationsform an, 31% sind in zwei Organisationsformen aktiv und 5% in drei. Die große Mehrheit der sportlich aktiven Studierenden treibt privat, also unabhängig von Organisationen oder Vereinen Sport (81%). Knapp ein Fünftel nimmt das Angebot von kommerziellen Anbietern (wie bspw. Fitnessstudios) wahr. Rund 15% aller Studierenden und 17% der sportlich aktiven Studierenden praktizieren ihren Sport im Rahmen des Sportprogrammes der Universitätssportinstitute (USI) und 1% nützt ein anderes Sportangebot der Hochschule/ ÖH. Rund jede/r zehnte sportlich aktive Studierende trainiert in einem Turn- oder Sportverein.

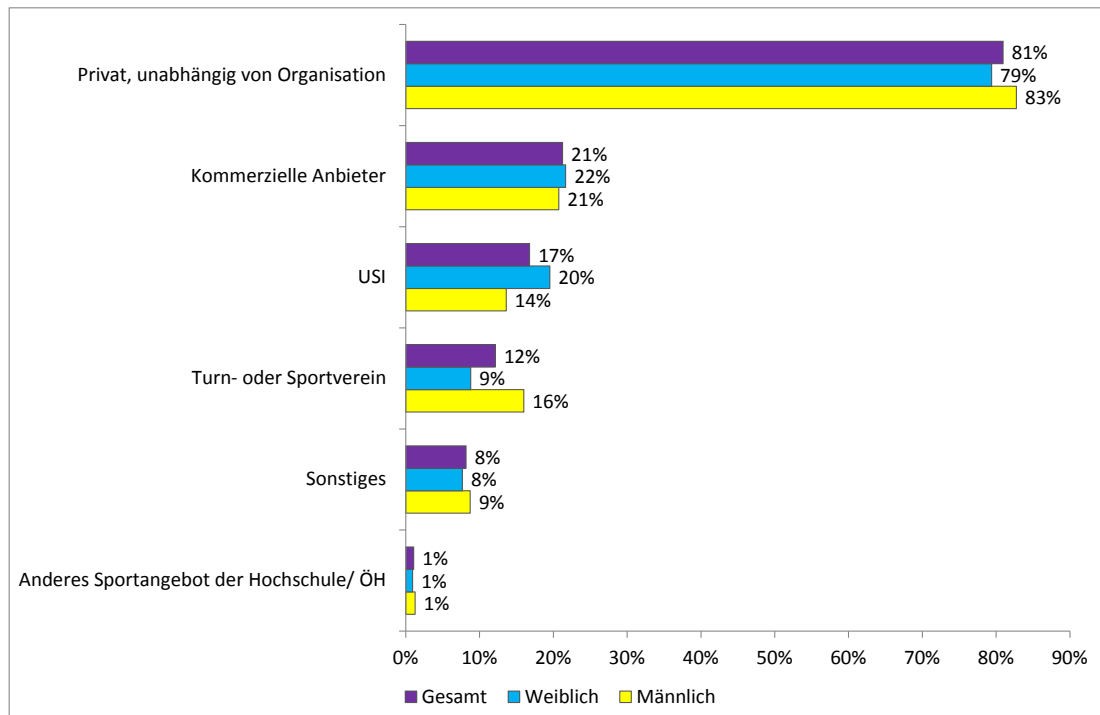
Nach Geschlecht zeigen sich hinsichtlich der meisten Organisationsformen kaum Unterschiede. Allerdings nützen Frauen häufiger als Männer das Angebot am USI (20% vs. 14%). Männer hingegen sind häufiger in Turn- oder Sportvereinen sportlich aktiv als Frauen.

Betrachtet man nur Studierende, die mindestens gelegentlich Sport treiben, wird ersichtlich, dass die USI-Sportangebote von jüngeren Studierenden häufiger genutzt werden als von älteren. Ein Fünftel der unter 26-Jährigen Studierenden treibt im Rahmen eines USI Sport. Nach privatem Sporttreiben, unabhängig von Organisationen, ist das USI für unter 21-Jährige der am häufigsten genutzte Sportanbieter. Unter den 26- bis 30-Jährigen sind dies 15% und unter den über 31-Jährigen 6%.

Besonders häufig nutzen auch BildungsausländerInnen das USI-Sportangebot: 23% der sportlich aktiven BildungsausländerInnen nennen das USI als Organisationsform für ihre sportliche Betätigung.

Sportlich aktive Studierende, die während des ganzen Semesters einer Erwerbstätigkeit nachgehen, nehmen das USI-Angebot seltener in Anspruch als Studierende, die gelegentlich oder nicht erwerbstätig sind (14% vs. 22% bzw. 18%). Die Inanspruchnahme sinkt ebenfalls mit steigendem Erwerbsausmaß. Während 22% der Studierenden, die bis zu 10 Stunden erwerbstätig sind, (auch) am USI sportlich aktiv sind, sind dies unter Studierenden, die 20- bis 35 Stunden einer Erwerbstätigkeit nachgehen, 11% bzw. 6% unter Vollzeit-Erwerbstätigen.

Abbildung 3: Nur mindestens gelegentlich sportlich aktive Studierende: Organisationsformen des genutzten Sportangebots nach Geschlecht



Nur sportlich aktive Studierende. Mehrfachnennungen möglich.
Exkl. Doktoratsstudierende.
Quelle: Studierenden-Sozialerhebung 2011.

Ein USI gibt es an der Universität Wien, den Universitäten Graz, Innsbruck, Klagenfurt, Leoben, Salzburg sowie Linz und somit an allen Universitätsstandorten. Ihre Angebote können jedoch von allen Studierenden, Universitätsangehörigen und AkademikerInnen genutzt werden. Unter Studierenden anderer Hochschulen ist dies jedoch oftmals nicht bekannt. Daher überrascht es wenig, dass vor allem Studierende an Universitäten das Angebot des USI besonders häufig nutzen (19%), Studierende an Fachhochschulen oder Pädagogischen Hochschulen hingegen kaum (6% bzw. 5%). Für diese Studierenden sind dagegen andere Angebote der Hochschule bzw. der ÖH fast ebenso wichtig: 3% der FH-Studierenden (bzw. 5% der Vollzeit-FH-Studierenden) und 5% der PH-Studierenden nehmen andere Sportangebote der Hochschule/ ÖH in Anspruch. An Kunstuniversitäten sind dies ebenfalls rund 3%.

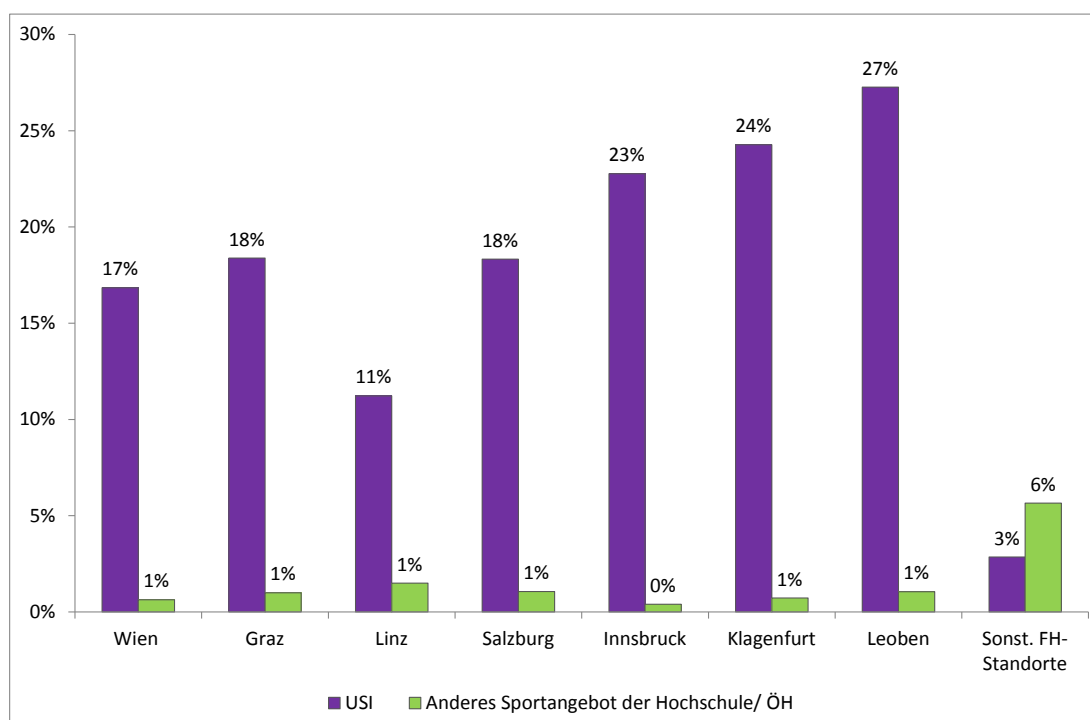
Gerade an den kleineren FH- und PH-Standorten ist das erweiterte hochschulspezifische Sportangebot besonders beliebt. 6% der Studierenden an diesen Standorten nutzt ein solches Angebot, und lediglich 3% nutzen das Angebot eines USI in der nächstgelegenen Universitätsstadt.

An den kleineren Universitätsstandorten ist die Reichweite des USI-Angebots deutlich größer. In Leoben und Klagenfurt treibt rund ein Viertel der sportlich aktiven Studierenden Sport

am USI (27% bzw. 24%). In Linz allerdings, wo viele ältere Studierende studieren, wird das USI seltener genutzt (11%).

Über alle Studierenden nutzen 15% der Studierenden in Wien, 16% in Graz bzw. Salzburg, 10% in Linz das USI-Sportangebot. Rund ein Fünftel aller Studierenden in Innsbruck (21%) und Klagenfurt (20%) treiben Sport an einem USI. In Leoben ist ein Viertel aller Studierenden am USI sportlich aktiv.

Abbildung 4: Nur mindestens gelegentlich sportlich aktive Studierende: Hochschulspezifische Organisationsformen nach Hochschulstandort



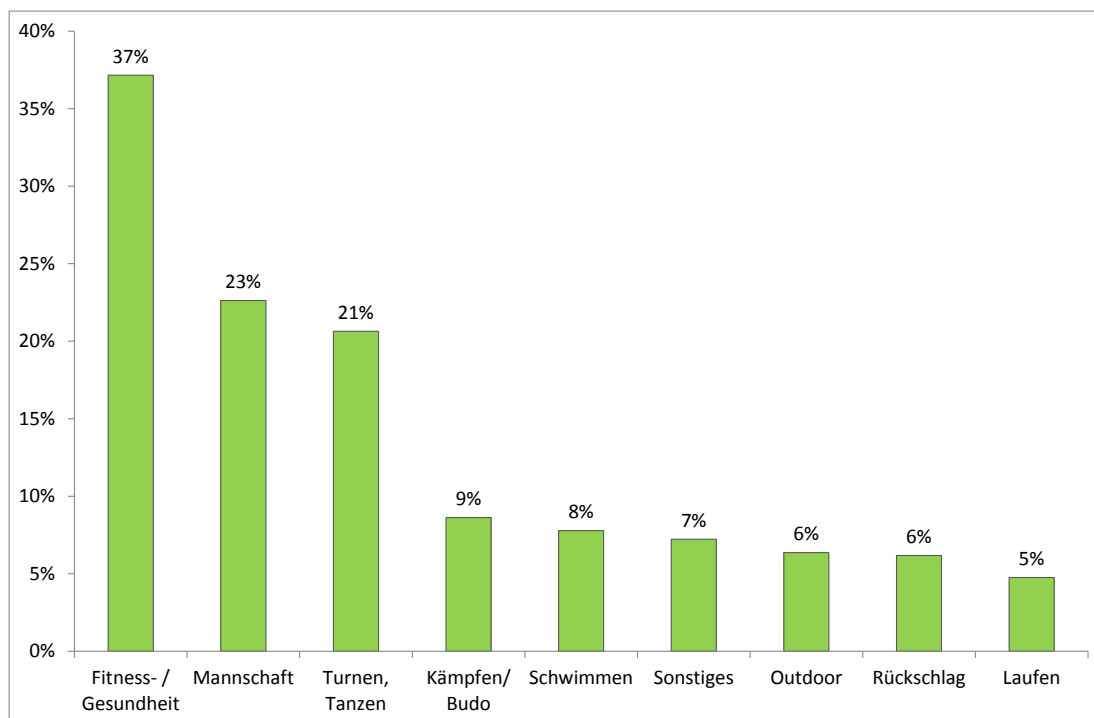
Nur sportlich aktive Studierende. Mehrfachnennungen möglich.
Exkl. Doktoratsstudierende.
Quelle: Studierenden-Sozialerhebung 2011.

Unter Studierenden, die das Angebot des USI nutzen, sind rund 37% im Fitness- und Gesundheitssport aktiv. Knapp ein Viertel der USI-NutzerInnen (23%) übt einen Mannschaftssport aus und rund ein Fünftel (21%) ordnen ihren Sport in die Kategorie „Turnen, Tanzen, Rhythmus“ ein. Knapp jede/r zehnte USI-NutzerIn praktiziert eine Sportart, die mit den Überbegriffen „Kämpfen/ Budo-sport“ oder „Schwimmen“ beschrieben werden kann. Outdoor- und Rückschlagsportarten werden von jeweils 6% der an einem USI sportlich aktiven Studierenden ausgeübt. Rund 5% der Studierenden, welche das USI-Sportangebot in Anspruch nehmen, praktizieren einen Sport im Bereich „Laufen/ Leichtathletik“.

Im Vergleich zu der allgemeinen Sportaktivität sind unter den am USI ausgeübten Sportarten „Laufen/ Leichtathletik“ und „Outdoor“ stark unterrepräsentiert. Rund 45% aller sportlich akti-

ven Studierenden betreiben eine Outdoorsportart, unter den USI-NutzerInnen gehen lediglich 6% dieser Sportart nach. Überrepräsentiert, verglichen mit der allgemeinen Sportaktivität, sind die Bereiche „Turnen, Tanzen, Rhythmus“ und „Mannschaftssport“: Rund 13% bzw. 19% aller sportlich aktiven Studierenden üben eine Sportart aus diesen beiden Bereichen aus, unter USI-NutzerInnen sind dies allerdings 21% bzw. 23%. An den USIs nehmen darüber hinaus fast doppelt so viele Studierende ein Angebot aus dem Bereich „Kämpfen/ Budo“ wahr, wie unter allen sportlich aktiven Studierenden.

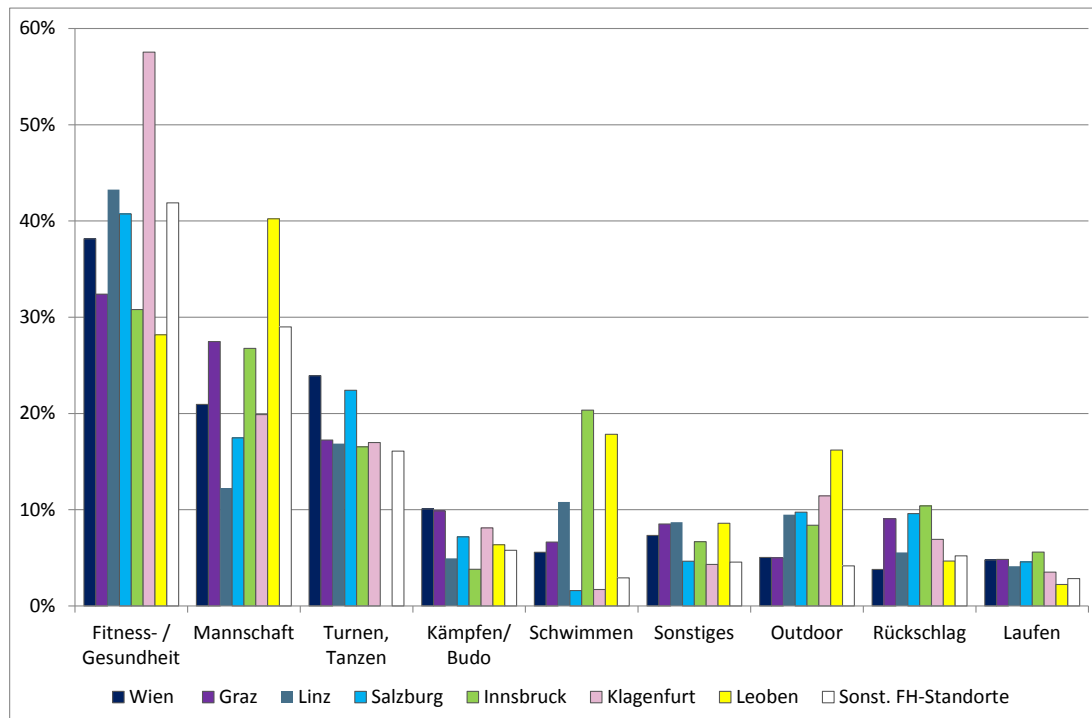
Abbildung 5: An den USIs ausgeübte Sportartenbereiche



Nur sportlich aktive Studierende, die zumindest ein USI-Angebot nutzen.
 Mehrfachnennungen möglich.
 Exkl. Doktoratsstudierende.
 Quelle: Studierenden-Sozialerhebung 2011.

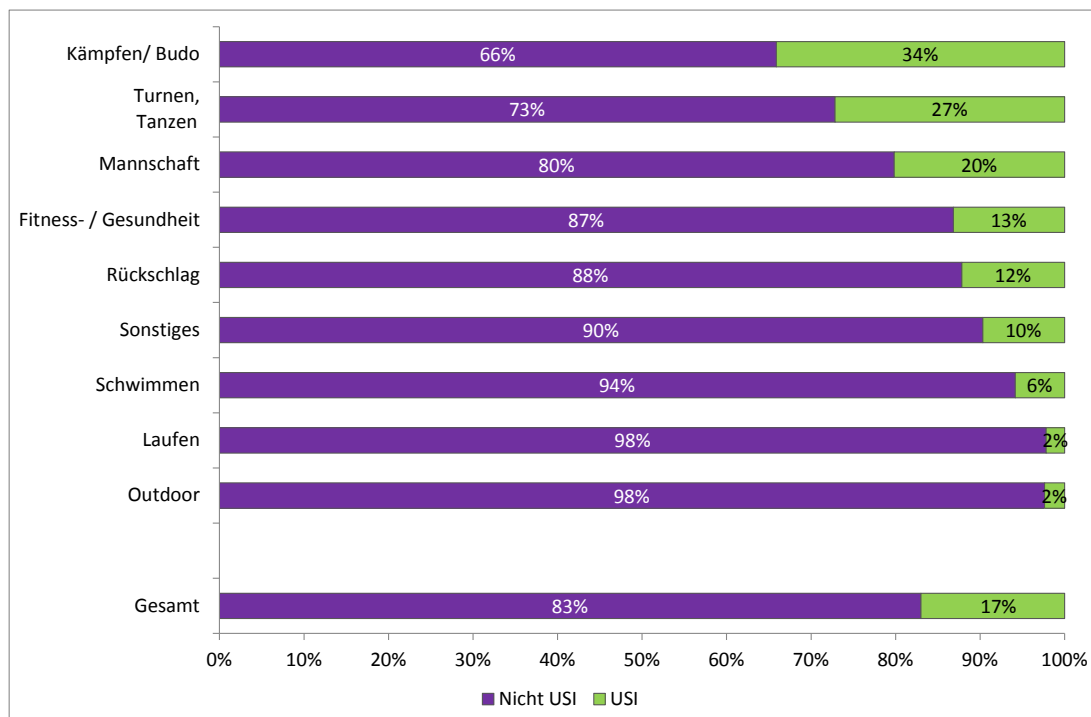
Die Inanspruchnahme der unterschiedlichen Sportarten am USI variiert mitunter auch stark nach Hochschulstandort, in Abhängigkeit vom jeweiligen Angebot vor Ort. So üben über die Hälfte der USI-NutzerInnen in Klagenfurt einen Fitness-/ Gesundheitssport aus, während in Leoben nur 28% in diesem Sportbereich aktiv sind. In Leoben sind dafür Mannschaftssport, Schwimmen und Outdoorsport sehr beliebt und werden von überdurchschnittlich vielen USI-NutzerInnen ausgeübt. Innsbruck ist ebenfalls ein Standort, an dem Schwimmen besonders beliebt ist, fast ein Fünftel der Studierenden, welche ein USI-Angebot in Anspruch nehmen, praktizieren diesen Sport auch im Rahmen von USI-Veranstaltungen, im Durchschnitt sind es aber nur 8%. USI-NutzerInnen in Wien und Salzburg nützen überdurchschnittlich häufig das USI-Angebot im Bereich „Turnen, Tanzen, Rhythmus“ (24% bzw. 22%).

Abbildung 6: Am USI ausgeübte Sportartenbereiche nach Hochschulstandort



Nur sportlich aktive Studierende, die zumindest ein USI-Angebot nutzen.
 Mehrfachnennungen möglich.
 Exkl. Doktoratsstudierende.
 Quelle: Studierenden-Sozialerhebung 2011.

Bezogen auf die einzelnen Sportbereiche lässt sich feststellen, dass Kampf- und BudoportlerInnen unter den Studierenden das USI-Angebot überdurchschnittlich häufig nutzen. Über ein Drittel der Studierenden, die eine Sportart aus diesem Bereich ausüben, tun dies an einem USI. Über ein Viertel der Studierenden (27%), die im Bereich „Turnen, Tanzen, Rhythmus“ aktiv sind, geben an, diesen Sport (auch) an einem USI auszuüben. Mannschaftssportarten werden ebenfalls überdurchschnittlich häufig am USI ausgeübt. Wie bereits der Vergleich zwischen der allgemeinen Sportaktivität und den am USI betriebenen Sportarten gezeigt hat, sind OutdoorsportlerInnen und Studierende, die Laufsport/ Leichtathletik praktizieren, sehr selten am USI zu finden: Lediglich 2% der Studierenden, die diesen Sportaktivitäten nachgehen, tun dies am USI.

Abbildung 7: Ausgeübte Sportartenbereiche nach USI-Nutzung

Nur sportlich aktive Studierende, die die jeweilige Sportart ausüben.

Mehrfachnennungen möglich.

Exkl. Doktoratsstudierende.

Quelle: Studierenden-Sozialerhebung 2011.

4.1 Nutzung des USI in der vorlesungsfreien Zeit

Rund 75% der Studierenden, die an einem USI sportlich aktiv sind, nutzen das USI-Sportangebot nicht in der vorlesungsfreien Zeit. Umgekehrt bedeutet dies, dass rund ein Viertel der am USI sportlich aktiven Studierenden auch in der vorlesungsfreien Zeit diesen Aktivitäten nachgeht. Rund die Hälfte dieser Studierenden tut dies im herkömmlichen Umfang, die andere Hälfte nutzt das USI-Angebot in einem stark eingeschränkten Umfang. Am USI sportlich aktive Männer nutzen das Angebot in der vorlesungsfreien Zeit häufiger als Frauen (31% vs. 21%).

Insgesamt wird das USI-Sportangebot von jüngeren Studierende häufiger in Anspruch genommen als von sportlich aktiven älteren Studierenden. Bei der Nutzung des Angebots in der vorlesungsfreien Zeit dreht sich das Verhältnis innerhalb der USI-NutzerInnen allerdings um: Rund 40% der über 31-jährigen Studierenden, die am USI Sport treiben, tun dies auch in der vorlesungsfreien Zeit. Dies trifft lediglich auf 26% der Studierenden unter 21 Jahren zu. Studierende mit Kindern treiben ebenfalls zu einem wesentlich höheren Ausmaß ganzjährig am USI Sport als Studierende ohne Kinder (45% vs. 24%). Der Anteil der ganzjährig am USI-Sporttreibenden (unter allen USI-NutzerInnen) steigt auch mit zunehmendem Erwerbsausmaß.

Nach studienbezogenen Merkmalen zeigt sich, dass vor allem PH-Studierende und FH-Studierende, die an einem USI sportlich aktiv sind, besonders häufig auch während der vorlesungsfreien Zeit das Angebot des USI nutzen (42% bzw. 38%) und Studierende an Kunstuniversitäten, die am USI sportlich aktiv sind, besonders selten (18%). PH- und FH-Studierende berichten weiters besonders häufig, dass sie das Angebot ganzjährig ohne starke Einschränkungen in Anspruch nehmen (27% bzw. 23%). Besonders häufig ganzjährig nutzen am USI sportlich aktive Studierende in Klagenfurt (43%), sonstigen FH-Standorten (41%) und Graz (34%) das USI-Sportangebot.

5 Gründe für die Nutzung des USI-Sportangebots

Studierende, die Sport am USI betreiben, wurden auch zu den Gründen für die Nutzung dieses Angebots befragt. Der am häufigsten genannte Grund für diese Studierenden waren die niedrigen Kosten des USI-Sports. 91% der Studierenden stimmten diesem Grund (sehr) zu. 90% der Studierenden befinden die Trainingsangebote des USI besonders ansprechend. Rund drei Viertel der Studierenden stimmen der Aussage „Ich treibe Sport am USI, weil ich hier während des Studienalltags Trainingsmöglichkeiten finde“ (sehr) zu. Für etwas mehr als die Hälfte der USI-NutzerInnen (57%) ist die Fachkompetenz der ÜbungsleiterInnen ein Grund, warum sie Sport am USI treiben. Ähnlich viele Studierende (54%) sehen die nicht vorhandenen Vereinsverpflichtungen als Grund für die Nutzung des USI. Rund die Hälfte der USI-NutzerInnen treibt aufgrund der besonders passenden Trainingszeiten am USI Sport (51%) bzw. weil ihnen die Infrastruktur besonders zusagt. Der am wenigsten genannte Grund ist die Pflege sozialer Kontakte (39%).

Nach Geschlecht zeigen sich hierbei Unterschiede. Frauen nennen Kosten, das Trainingsangebots, die Trainingsmöglichkeiten, die Fachkompetenz der ÜbungsleiterInnen und die Trainingszeiten häufiger als Männer. Für Männer ist dagegen die Pflege sozialer Kontakte wichtiger als für Frauen (42% vs. 37%). Mit steigendem Alter der Studierenden verlieren einige Gründe an Bedeutung: Jüngere Studierende (bis 30 Jahre) sehen die geringen Kosten häufiger als Grund für die Nutzung des USI-Angebots als über 30-Jährige. Ebenso sinkt der Anteil der Studierenden, die die Trainingsmöglichkeiten in Verbindung mit dem Studienalltag als Grund für die Inanspruchnahme des USI nennen, mit steigendem Alter (82% der unter 21-Jährigen vs. 63% der über 30-Jährigen). Die Trainingsangebote werden ebenfalls von jüngeren Studierenden etwas häufiger als Grund genannt als von älteren Studierenden. Umgekehrt spielen die Fachkompetenz der ÜbungsleiterInnen, die geringen Verpflichtungen aufgrund von fehlender Vereinszugehörigkeit und die Infrastruktur für ältere Studierende eine größere Rolle bei der Entscheidung für die Nutzung des USI-Sportangebots als für jüngere Studierende.

Tabelle 2: Gründe für die Nutzung des USI-Sportangebots nach Geschlecht und Alter

	Weiblich	Männlich	Unter 21 Jahre	21 bis 26 Jahre	26 bis 30 Jahre	Über 30 Jahre	Gesamt
Kosten	94%	85%	91%	92%	90%	83%	91%
Trainingsangebote	93%	85%	93%	90%	87%	87%	90%
Trainingsgelegenheiten	79%	73%	82%	78%	73%	63%	77%
Fachkompetenz der Übungsleiterinnen	59%	53%	56%	56%	57%	66%	57%
Keine Vereinsverpflichtung	55%	53%	54%	54%	55%	59%	54%
Trainingszeiten	55%	46%	54%	51%	51%	51%	51%
Infrastruktur	50%	51%	46%	50%	55%	54%	50%
Soziale Kontakte pflegen	37%	42%	40%	37%	41%	38%	39%

Nur sportlich aktive Studierende, die zumindest ein USI-Angebot nutzen.

Reihung der Gründe nach Anteilen an (sehr) zutreffend (Kategorie 1 und 2 auf einer 5-stufigen Skala von „trifft sehr zu“ bis „trifft gar nicht zu“).

Mehrfachnennungen möglich.

Exkl. Doktoratsstudierende.

Quelle: Studierenden-Sozialerhebung 2011.

Nach Sportbereichen zeigen sich ebenfalls Unterschiede hinsichtlich der Nennung der Gründe. Obwohl im Schnitt die geringen Kosten, die Trainingsangebote und -gelegenheiten über alle Sportbereiche die häufigsten Gründe darstellen, spielen die Kosten für Studierende, die einen Mannschaftssport an einem USI ausüben, eine geringere Rolle als beispielsweise für Studierende, die Kampf- und Budo-sport bzw. Turnen, Tanzen und Rhythmus-sportarten praktizieren (84% vs. 94% bzw. 95%). Für Studierende, die in Mannschaftssportarten aktiv sind, ist die Pflege der sozialen Kontakte hingegen überdurchschnittlich wichtig (51% vs. 39% im Durchschnitt). Studierende, die Sportarten der beiden anderen genannten Bereiche ausüben, schätzen hingegen besonders häufig die Trainingsangebote am USI (jeweils 94%) sowie die Fachkompetenz der ÜbungsleiterInnen (66% bzw. 62%). Studierende, die Rückschlagsportarten praktizieren, nennen ebenfalls die Pflege sozialer Kontakte überdurchschnittlich häufig (46%).

Tabelle 3: Gründe für die Nutzung des USI-Sportangebots nach Sportbereichen

	Mannschaftssport	Fitness- und Gesundheitssport	Kämpfen und Budo-sport	Laufen und Leichtathletik	Outdoorsport	Rückschlagsportarten	Schwimmen	Turnen, Tanzen und Rhythmus	Sonstige	Gesamt
Kosten	84%	93%	94%	90%	90%	88%	91%	95%	89%	91%
Trainingsangebote	87%	92%	94%	90%	89%	85%	89%	94%	89%	90%
Trainingsgelegenheiten	76%	79%	77%	79%	77%	78%	76%	79%	75%	77%
Fachkompetenz der Übungsleiterinnen	48%	58%	66%	56%	57%	50%	58%	62%	56%	57%
Keine Vereinsverpflichtung	52%	55%	56%	52%	53%	52%	56%	53%	46%	54%
Trainingszeiten	49%	54%	50%	51%	51%	48%	51%	53%	49%	51%
Infrastruktur	51%	52%	47%	53%	51%	49%	52%	49%	50%	50%
Soziale Kontakte pflegen	51%	37%	37%	41%	41%	46%	39%	35%	39%	39%

Nur sportlich aktive Studierende, die zumindest ein USI-Angebot nutzen.

Reihung der Gründe nach Anteilen an (sehr) zutreffend (Kategorie 1 und 2 auf einer 5-stufigen Skala von „trifft sehr zu“ bis „trifft gar nicht zu“).

Mehrfachnennungen möglich.

Exkl. Doktoratsstudierende.

Quelle: Studierenden-Sozialerhebung 2011.

Tabelle 4 zeigt Gründe für die Nutzung eines USI nach Hochschulstandort. Hierbei fällt auf, dass Studierende in Wien die Trainingsangebote, im Vergleich zu beispielsweise Innsbruck und Leoben, besonders häufig als Grund für die Inanspruchnahme des USI-Angebots nennen. Studierende in Leoben nutzen das USI hingegen überdurchschnittlich häufig aufgrund der in den Studienalltag integrierten Trainingsgelegenheiten und der Möglichkeit der Pflege von sozialen Kontakten. Studierende an diesem Standort nennen allerdings selten die nicht vorhandenen Vereinsverpflichtungen (37%), welche für Studierende in Klagenfurt, neben der Infrastruktur (70%), einen besonders wichtigen Grund darstellen (64%). Die Fachkompetenz der ÜbungsleiterInnen wird von fast zwei Dritteln der Studierenden in Salzburg und Klagenfurt als Grund für die Nutzung des USI-Angebots genannt.

Da ein Zusammenhang zwischen Gründen für die USI-Nutzung und Sportbereichen gezeigt werden kann, und die ausgeübten Sportarten nach Hochschulstandort (nicht zuletzt aufgrund des institutionell festgelegten Angebots) ebenfalls variieren, können die Gründe für die Nutzung der USI-Angebote nach Hochschulstandort auch vor diesem Hintergrund gesehen werden.

Tabelle 4: Gründe für die Nutzung des USI-Sportangebots nach Hochschulstandort

	Wien	Graz	Linz	Salzburg	Innsbruck	Klagenfurt	Leoben	Sonst. FH-Standorte	Gesamt
Kosten	91%	93%	96%	95%	83%	96%	93%	93%	91%
Trainingsangebote	92%	89%	90%	88%	85%	90%	85%	89%	90%
Trainingsgelegenheiten	77%	78%	78%	77%	76%	78%	83%	72%	77%
Fachkompetenz der Übungsleiterinnen	58%	56%	58%	64%	51%	62%	44%	54%	57%
Keine Vereinsverpflichtung	54%	55%	55%	57%	52%	64%	37%	48%	54%
Trainingszeiten	51%	52%	50%	50%	51%	56%	51%	61%	51%
Infrastruktur	49%	56%	51%	41%	46%	70%	48%	47%	50%
Soziale Kontakte pflegen	34%	47%	34%	41%	43%	41%	58%	41%	39%

Nur sportlich aktive Studierende, die zumindest ein USI-Angebot nutzen.

Reihung der Gründe nach Anteilen an (sehr) zutreffend (Kategorie 1 und 2 auf einer 5-stufigen Skala von „trifft sehr zu“ bis „trifft gar nicht zu“).

Mehrfachnennungen möglich.

Exkl. Doktoratsstudierende.

Quelle: Studierenden-Sozialerhebung 2011.

6 Zufriedenheit mit dem Sportangebot des USI

Der Großteil der USI-NutzerInnen ist mit der sportlichen Qualität der Angebote an den Universitätsportinstituten (sehr) zufrieden (85%). Besonders hohe Zufriedenheitsanteile weisen Studierende in Leoben und sonstigen FH-Standorten auf (je 90%), am geringsten ist die Zufriedenheit in Linz, wo lediglich 82% (sehr) zufrieden sind. Der Anteil der USI-NutzerInnen an allen sportlich aktiven Studierenden ist an diesem Hochschulstandort ebenfalls am geringsten. Nahezu ähnlich viele Studierende (83%) sind insgesamt mit der Qualifikation der ÜbungsleiterInnen (sehr) zufrieden, wobei hier Salzburg aber auch Klagenfurt besonders hohe Zufriedenheitswerte aufweisen. Etwas mehr als drei Viertel aller USI-NutzerInnen sind mit der Kurs- und Gruppenorganisation (sehr) zufrieden (77%). In Klagenfurt beträgt der Anteil der zufriedenen USI-NutzerInnen 85%, in Graz hingegen sind die Zufriedenheitsanteile mit 72% in diesem Bereich etwas geringer. Rund zwei Drittel der Studierenden, welche an einem USI sportlich aktiv sind, sind mit den Anlagen und Geräten (sehr) zufrieden. Am unzufriedensten sind Studierende in Linz und Salzburg. Lediglich 55% bzw. 59% der USI-NutzerInnen dieser beiden Städte sind mit den Anlagen und Geräten des USI zufrieden. Jeweils 12% sind (sehr) unzufrieden. Am wenigsten zufrieden sind USI-NutzerInnen mit den Ausschreibungs- und Anmeldemodalitäten (61%), wobei hier vor allem die Studierenden an den großen Universitätsstandorten Wien und Graz besonders niedrige Werte aufweisen.

Lediglich 52% der in Graz und 56% der in Wien studierenden USI-NutzerInnen sind mit den Ausschreibungs- und Anmeldemodalitäten zufrieden, umgekehrt sind 25% (Graz) bzw. 22% (Wien) in diesem Bereich (sehr) unzufrieden. Am zufriedensten sind hier wiederum Studierende in Leoben (84%).

Tabelle 5: Zufriedenheit mit dem USI-Sportangebot nach Hochschulstandort

	Wien	Graz	Linz	Salzburg	Innsbruck	Klagenfurt	Leoben	Sonst. FH-Standorte	Gesamt
Sportliche Qualität der Angebote	85%	84%	82%	88%	84%	90%	84%	90%	85%
Qualifikation der ÜbungsleiterInnen	83%	82%	78%	88%	78%	89%	81%	79%	83%
Kurs- und Gruppenorganisation	76%	72%	81%	79%	78%	85%	79%	81%	77%
Anlagen/ Geräte	67%	68%	55%	59%	78%	80%	67%	77%	68%
Ausschreibung-/ Anmeldemodalitäten	56%	52%	71%	76%	71%	81%	84%	67%	61%

Nur sportlich aktive Studierende, die zumindest ein USI-Angebot nutzen.

Reihung nach Anteilen an (sehr) Zufriedenen (Kategorie 1 und 2 auf einer 5-stufigen Zufriedenheitsskala von „sehr zufrieden“ bis „sehr unzufrieden“).

Mehrfachnennungen möglich.

Exkl. Doktoratsstudierende.

Quelle: Studierenden-Sozialerhebung 2011.

Nach Sportbereichen zeigen sich ebenfalls unterschiedliche Zufriedenheitsanteile. USI-NutzerInnen, die eine Sportart aus dem Bereich „Turnen, Tanzen, Rhythmus“ ausüben, sind in fast allen Aspekten überdurchschnittlich häufig zufrieden. Im Gegensatz dazu weisen Sporttreibende in den Bereichen Mannschaftssport und Rückschlagsportarten relativ niedrige Zufriedenheitsanteile auf sowie Budo-SportlerInnen hinsichtlich der Anlagen und Geräte.

Tabelle 6: Zufriedenheit mit dem USI-Sportangebots nach Sportbereichen

	Mannschaftssport	Fitness- und Gesundheitssport	Kämpfen und Budosport	Laufen und Leichtathletik	Outdoorsport	Rückschlagsportarten	Schwimmen	Turnen, Tanzen und Rhythmus	Sonstige	Gesamt
Sportliche Qualität der Angebote	79%	85%	89%	85%	84%	81%	85%	88%	86%	85%
Qualifikation der ÜbungsleiterInnen	74%	84%	89%	83%	82%	76%	82%	86%	84%	83%
Kurs- und Gruppenorganisation	73%	79%	78%	78%	77%	74%	77%	79%	75%	77%
Anlagen/ Geräte	71%	68%	62%	68%	70%	71%	72%	68%	69%	68%
Ausschreibung-/ Anmeldemodalitäten	58%	62%	63%	61%	61%	57%	62%	63%	60%	61%

Nur sportlich aktive Studierende, die zumindest ein USI-Angebot nutzen.

Reihung nach Anteilen an (sehr) Zufriedenen (Kategorie 1 und 2 auf einer 5-stufigen Zufriedenheitsskala von „sehr zufrieden“ bis „sehr unzufrieden“). Mehrfachnennungen möglich. Exkl. Doktoratsstudierende.

Quelle: Studierenden-Sozialerhebung 2011.

7 Sportliche Aktivität von Doktoratsstudierenden

Doktoratsstudierende sind etwas sportlich aktiver als Studierende in Bachelor-, Master- und Diplomstudien. Lediglich 10% der Doktoratsstudierenden treiben keinen Sport. Doktoratsstudierende, die sportlich aktiv sind, üben um fast 5%-Punkte seltener Mannschaftssportarten aus als alle anderen Studierenden, in den übrigen Sportartenbereichen unterscheiden sich die Anteile dieser beiden Gruppen kaum.

Rund 14% der sportlich aktiven Doktoratsstudierenden nehmen ein Angebot eines USI in Anspruch. Unter sportlich aktiven Studierenden, die andere Studienabschlüsse anstreben, sind dies 17%. Unter Doktoratsstudierenden werden kommerzielle Anbieter hingegen mehr genutzt. Doktoratsstudierende, die an einem USI sportlich aktiv sind, üben im Vergleich zu allen sportlich aktiven Doktoratsstudierenden häufiger Sportarten der Bereiche „Kämpfen und Budosport“ und „Turnen, Tanzen und Rhythmus“ aus.

Die Gründe für die Nutzung des USI-Sportangebots unterscheiden sich nur gering zwischen Doktoratsstudierenden und allen anderen Studierenden. Die Trainingsangebote und die Infrastruktur werden von Doktoratsstudierenden etwas seltener genannt, während Trainingszeiten häufiger als Grund angegeben werden. Doktoratsstudierende, die an einem USI sportlich aktiv sind, geben häufiger an, dass sie zufriedener sind als alle anderen Studierenden. Lediglich die Zufriedenheitsanteile hinsichtlich der Ausschreibungs- und Anmeldemodalitäten sind unter Doktoratsstudierenden niedriger (62% vs. 68%).

Tabelle 7: Sportliche Aktivitäten von Doktoratsstudierenden

	Doktorats- studierende	Bachelor-, Master-, Diplomstudierende	Gesamt
Summe	100%	100%	100%
Häufigkeit sportlicher Aktivitäten			
Keine	10%	12%	12%
Gelegentlich (<1x pro Woche)	17%	19%	19%
Regelmäßig (1x bis 2x pro Woche)	44%	42%	42%
Intensiv (3x oder mehr pro Woche)	28%	27%	27%
Sportartenbereiche (Nur sportlich aktive Studierende)			
Mannschaftssport	14%	19%	18%
Fitness- und Gesundheitssport	47%	47%	47%
Kämpfen und Budosport	4%	4%	4%
Laufen und Leichtathletik	35%	37%	36%
Outdoorsport	45%	45%	45%
Rückschlagsportarten	7%	9%	8%
Schwimmen	20%	22%	22%
Turnen, Tanzen und Rhythmus	11%	13%	13%
Sonstige	13%	13%	13%
Sportartenbereiche (Nur USI-NutzerInnen)			
USI: Mannschaftssport	21%	23%	23%
USI: Fitness- und Gesundheitssport	35%	37%	37%
USI: Kämpfen und Budosport	11%	9%	9%
USI: Laufen und Leichtathletik	5%	5%	5%
USI: Outdoorsport	10%	6%	7%
USI: Rückschlagsportarten	8%	6%	6%
USI: Schwimmen	8%	8%	8%
USI: Turnen, Tanzen und Rhythmus	15%	21%	20%
USI: Sonstige	7%	7%	7%
Organisationsformen (Nur sportlich aktive Studierende)			
USI	14%	17%	17%
Anderes Sportangebot der Hochschule/ ÖH	1%	1%	1%
Sportort: Turn- oder Sportverein	11%	12%	12%
Kommerzielle Anbieter	24%	21%	22%
Privat, unabhängig von Organisation	81%	81%	81%
Sonstiges	8%	8%	8%
Gründe für die Nutzung des USI-Sportangebots (Nur USI-NutzerInnen)			
Kosten	90%	90%	90%
Trainingsangebote	65%	77%	76%
Trainingsgelegenheiten	54%	51%	52%
Fachkompetenz d ÜbungsleiterInnen	40%	39%	39%
Keine Vereinsverpflichtung	51%	54%	54%
Trainingszeiten	62%	57%	57%
Infrastruktur	85%	91%	91%
Soziale Kontakte pflegen	52%	50%	51%
Zufriedenheit mit dem USI (Nur USI-NutzerInnen)			
Sportliche Qualität der Angebote	65%	61%	61%
Qualifikation der ÜbungsleiterInnen	79%	77%	77%
Kurs- und Gruppenorganisation	88%	85%	85%
Anlagen/ Geräte	83%	83%	83%
Ausschreibung-/ Anmeldemodalitäten	62%	68%	68%

Teilweise Mehrfachnennungen möglich.

Quelle: Studierenden-Sozialerhebung 2011.

8 Tabellenanhang

8.1 Häufigkeit des Sporttreibens

Tabelle 8: Häufigkeit des Sporttreibens (Zeilenprozent)

	Gar nicht	<1x pro Woche	1x pro Woche	2x pro Woche	3x pro Woche	>3x pro Woche
Gesamt	12,0%	19,4%	20,5%	21,3%	14,8%	12,0%
Geschlecht						
Weiblich	12,8%	20,7%	22,0%	21,4%	13,7%	9,5%
Männlich	11,0%	18,0%	18,7%	21,2%	16,1%	14,9%
Alter						
Unter 21 J.	10,4%	22,1%	20,9%	20,8%	14,6%	11,3%
21 bis unter 26 J.	10,7%	19,4%	20,5%	21,3%	15,4%	12,7%
26 bis unter 31 J.	12,1%	18,7%	20,4%	21,4%	15,1%	12,3%
ab 31 J.	17,4%	18,7%	20,1%	21,5%	12,5%	9,9%
Soziale Herkunft (Nur inländ. Eltern)						
Niedrige Schicht	14,5%	20,4%	20,8%	20,4%	13,8%	10,2%
Mittlere Schicht	11,8%	20,0%	20,8%	21,8%	14,5%	11,1%
Gehobene Schicht	10,2%	19,6%	21,2%	20,9%	15,5%	12,6%
Hohe Schicht	8,9%	16,5%	20,3%	23,1%	16,1%	15,1%
Bildungsherkunft						
BildungsinländerInnen	11,8%	19,5%	20,6%	21,4%	14,7%	12,1%
BildungsausländerInnen	12,9%	19,4%	19,8%	21,0%	15,1%	11,7%
Erstsprache						
Deutsch	11,5%	19,4%	20,6%	21,4%	14,9%	12,1%
Andere Erstsprache	14,3%	22,0%	19,9%	20,0%	13,1%	10,6%
Migrationshintergrund						
BildungsinländerInnen, ohne Migrationshintergrund	11,3%	19,4%	20,8%	21,5%	14,9%	12,2%
BildungsinländerInnen, 2. Generation	20,3%	21,1%	18,8%	19,1%	12,2%	8,5%
BildungsinländerInnen, 1. Generation	16,2%	20,1%	19,0%	20,7%	12,8%	11,3%
BildungsinländerInnen, Generation unbekannt	n.a.	n.a.	n.a.	n.a.	n.a.	n.a.
BildungsausländerInnen	12,9%	19,4%	19,8%	21,0%	15,1%	11,7%
Jüngstes Kind mit/ ohne Betreuungsbedarf						
Kein(e) Kind(er)	11,3%	19,3%	20,5%	21,5%	15,1%	12,4%
Kinder mit Betreuungsbedarf	22,9%	24,4%	21,6%	16,4%	8,2%	6,5%
Kinder ohne Betreuungsbedarf	15,7%	17,8%	19,6%	22,2%	14,7%	10,1%
Kinder, Betreuungsbedarf unbekannt	19,2%	20,2%	16,2%	17,2%	18,2%	9,1%

	Gar nicht	<1x pro Woche	1x pro Woche	2x pro Woche	3x pro Woche	>3x pro Woche
Gesamt	12,0%	19,4%	20,5%	21,3%	14,8%	12,0%
Alleinerziehend						
Kind(er) - alleinerziehend	18,3%	22,0%	21,6%	20,4%	8,9%	8,7%
Kind(er) - nicht alleinerziehend	19,9%	22,5%	20,6%	18,4%	11,2%	7,5%
Kind(er) über 27, oder PartnerInnenkind(er)	19,7%	11,6%	21,4%	16,8%	17,3%	12,7%
Kein(e) Kind(er)	11,3%	19,3%	20,5%	21,5%	15,1%	12,4%
Gesundheitliche Beeinträchtigung						
Ja, mit Auswirkungen im Studium	14,8%	19,2%	21,5%	20,6%	12,8%	11,1%
Ja, ohne Auswirkungen im Studium	12,4%	18,3%	19,9%	19,6%	15,4%	14,4%
Keine gesundheitliche Beeinträchtigung	11,6%	19,5%	20,3%	21,5%	15,1%	12,1%
Unmittelbarer/ verzögerter Studienbeginn						
Unmittelbar	11,4%	19,2%	20,6%	21,6%	14,9%	12,3%
Verzögert	14,0%	20,3%	20,1%	20,1%	14,4%	11,0%
Studienjahr der Erstzulassung						
Vor 2001/02	15,5%	17,2%	20,7%	22,4%	12,9%	11,4%
2002/03	14,4%	19,0%	19,4%	24,1%	12,6%	10,6%
2003/04	11,6%	21,4%	20,3%	19,9%	15,0%	11,8%
2004/05	10,2%	18,5%	19,3%	22,8%	16,0%	13,2%
2005/06	10,6%	18,1%	21,5%	22,2%	16,0%	11,6%
2006/07	10,0%	17,5%	20,5%	23,2%	15,5%	13,2%
2007/08	11,1%	19,5%	20,3%	21,2%	14,8%	13,1%
2008/09	11,5%	20,5%	20,0%	20,2%	15,2%	12,7%
2009/10	11,8%	20,5%	20,5%	21,3%	15,1%	10,9%
2010/11	13,3%	21,6%	20,9%	18,5%	14,3%	11,3%
Hochschultyp in 4 Kategorien						
Wiss. Univ.	11,8%	18,6%	20,3%	21,7%	15,2%	12,4%
Kunstuniv.	14,2%	25,6%	24,7%	13,7%	11,0%	10,8%
Fachhochschule	12,7%	22,1%	20,8%	20,9%	13,2%	10,3%
Pädag. Hochschule	12,2%	23,2%	20,9%	20,2%	14,4%	8,9%
Studententyp						
Bachelor	12,5%	20,3%	20,5%	20,6%	14,7%	11,4%
Master	10,1%	18,1%	21,2%	22,3%	15,9%	12,5%
Lehramt	12,8%	20,6%	20,3%	18,5%	13,2%	14,5%
Diplom	11,8%	18,4%	20,2%	22,5%	14,7%	12,4%
Studienform FH						
Vollzeitstudiengänge	10,4%	21,2%	21,1%	21,2%	14,3%	11,8%
Berufsbegleitende Studiengänge	16,9%	23,9%	20,1%	20,3%	11,3%	7,5%

	Gar nicht	<1x pro Woche	1x pro Woche	2x pro Woche	3x pro Woche	>3x pro Woche
Gesamt	12,0%	19,4%	20,5%	21,3%	14,8%	12,0%
Studienrichtungsgruppen						
Geistes- u. kulturwiss. Studien	15,3%	19,8%	21,3%	20,1%	13,6%	10,0%
Ingenieurwiss. Studien	11,2%	18,5%	19,9%	21,7%	16,1%	12,7%
Künstlerische Studien	12,4%	26,6%	24,4%	14,4%	11,4%	10,9%
Lehramtsstudien	12,8%	20,6%	20,3%	18,5%	13,2%	14,5%
Medizinische Studien	9,2%	15,7%	16,5%	24,3%	18,8%	15,6%
Naturwiss. Studien	10,2%	17,8%	20,0%	22,1%	15,5%	14,4%
Rechtswiss. Studien	10,4%	19,0%	19,9%	23,4%	14,5%	12,7%
Sozial- u. wirtwiss. Studien	10,8%	18,3%	20,5%	22,2%	16,2%	12,0%
Veterinärmed. Studien	10,1%	23,7%	18,2%	19,2%	12,1%	16,2%
Theologische Studien	18,4%	13,3%	31,6%	18,4%	11,7%	6,6%
Individuelle Studien	7,2%	15,9%	21,9%	24,1%	14,2%	16,9%
FH-Ausbildungsbereich						
Gestaltung, Kunst	19,6%	31,5%	17,4%	17,4%	7,6%	6,5%
Technik, Ingenieurwiss.	12,8%	22,4%	20,8%	20,7%	13,0%	10,3%
Sozialwissenschaften	13,5%	20,2%	22,3%	22,3%	11,9%	9,8%
Wirtschaftswissenschaften	12,8%	22,7%	19,7%	20,6%	13,9%	10,2%
Naturwiss. Studien	10,0%	20,0%	18,3%	20,0%	10,0%	20,0%
Gesundheitswissenschaften	9,9%	19,0%	24,2%	22,6%	13,7%	10,7%
Nur PH-Studierende: Lehrämter						
Volksschulen	10,5%	24,5%	24,6%	19,3%	14,1%	7,0%
Hauptschulen	13,4%	21,0%	15,4%	19,7%	15,7%	14,6%
Sonderschulen	17,0%	24,8%	20,6%	22,7%	10,6%	4,3%
Beruf/ BMHS	11,6%	22,5%	20,7%	22,8%	14,1%	8,3%
Religion	14,3%	25,0%	16,1%	17,9%	21,4%	5,4%
Hochschulstandort						
Wien (1,7 Mio)	13,0%	19,9%	20,4%	21,0%	14,3%	11,4%
Graz (250T)	10,3%	17,6%	20,8%	21,7%	16,4%	13,1%
Linz (190T)	12,2%	20,4%	22,0%	21,1%	13,5%	10,8%
Salzburg (150T)	11,7%	20,7%	20,7%	20,2%	13,8%	12,9%
Innsbruck (120T)	9,0%	17,6%	19,1%	23,4%	16,0%	14,9%
Klagenfurt (93T)	15,5%	17,8%	20,3%	20,3%	14,7%	11,4%
Leoben (25T)	7,9%	15,6%	18,4%	24,6%	20,4%	12,7%
and FH-Standorte	11,4%	22,2%	21,1%	20,7%	14,1%	10,5%
Beihilfen-/Stipendienbezug (nur BildungsinländerInnen)						
Keine Beihilfe	11,7%	19,1%	20,5%	21,7%	14,7%	12,3%
Studienbeihilfe	11,6%	21,1%	21,1%	20,7%	14,6%	10,9%
Selbsterhalterstipendium	13,5%	20,2%	21,0%	19,3%	14,8%	11,2%
Studienabschluss-Stipendium	11,1%	11,1%	19,4%	27,8%	11,1%	19,4%

	Gar nicht	<1x pro Woche	1x pro Woche	2x pro Woche	3x pro Woche	>3x pro Woche
Gesamt	12,0%	19,4%	20,5%	21,3%	14,8%	12,0%
Erwerbstätigkeit SS 2011						
Ja, während des ganzen Semesters.	12,2%	19,8%	20,3%	21,8%	14,3%	11,6%
Ja, gelegentlich während des Semesters.	9,0%	18,3%	21,1%	21,8%	16,2%	13,6%
Nein, ich arbeite in diesem Semester nicht.	13,0%	19,5%	20,4%	20,5%	14,7%	11,8%
Nur Erwerbstätige: Erwerbstätigkeit in Stunden/ Woche						
keine Erwerbstätigkeit	13,0%	19,5%	20,4%	20,5%	14,7%	11,8%
>0-10h	9,3%	18,7%	20,9%	22,3%	15,2%	13,5%
>10-20h	11,4%	19,2%	20,0%	21,3%	15,7%	12,3%
>20-35h	12,7%	20,1%	20,0%	22,6%	13,6%	11,0%
>35h	14,5%	21,0%	20,5%	20,8%	13,3%	10,0%
Erwerbstätig keine/ unplausible Angabe von Stunden	10,7%	16,5%	24,2%	20,3%	17,1%	11,1%
Stellenwert von Studium und Erwerbstätigkeit						
Erwerbstätig, aber in erster Linie StudentIn	10,0%	19,1%	20,7%	21,9%	15,4%	12,9%
In erster Linie erwerbstätig	14,4%	20,2%	20,0%	21,7%	13,5%	10,3%
Nicht erwerbstätig	13,0%	19,5%	20,4%	20,5%	14,7%	11,8%
Aufgewachsen in Ö-Bundesland						
Burgenland	12,9%	22,6%	21,1%	17,7%	15,1%	10,6%
Kärnten	14,4%	18,0%	20,5%	21,0%	14,3%	11,8%
Niederösterreich	12,1%	20,3%	20,7%	20,7%	15,1%	11,0%
Oberösterreich	10,6%	19,9%	22,1%	22,4%	14,2%	10,9%
Salzburg	9,0%	17,8%	22,9%	23,0%	14,6%	12,8%
Steiermark	11,2%	18,4%	20,3%	21,3%	15,2%	13,6%
Tirol	9,3%	19,0%	19,7%	22,9%	15,0%	14,2%
Vorarlberg	10,9%	19,8%	20,1%	20,7%	16,7%	11,8%
Wien	13,4%	20,0%	18,8%	21,0%	14,1%	12,6%
Ausland	17,5%	17,8%	18,3%	19,7%	15,3%	11,4%
Wohnsituation						
Elternhaushalt	11,6%	18,9%	18,6%	20,7%	15,4%	14,7%
Andere Verwandte	14,3%	25,2%	13,9%	19,0%	15,3%	12,2%
Wohngemeinschaft	9,3%	19,1%	20,3%	22,3%	16,4%	12,6%
Studierendenwohnheim	11,0%	19,7%	22,1%	21,1%	14,3%	11,8%
Einzelhaushalt inkl. Untermiete	13,6%	19,7%	21,0%	21,1%	13,8%	10,8%
Finanzielle Schwierigkeiten						
(sehr) stark (1+2)	14,4%	21,4%	20,3%	19,8%	13,0%	11,2%
teils/teils	11,6%	19,9%	20,9%	21,3%	14,6%	11,5%
(gar) nicht (4+5)	10,8%	18,2%	20,3%	22,1%	15,9%	12,7%

Diese Tabelle basiert auf Angaben von 41541 Personen.

Exkl. Doktoratsstudierende.

Quelle: Studierenden-Sozialerhebung 2011.

Tabelle 9: Häufigkeit des Sporttreibens in vier Kategorien (Zeilenprozent)

	Gar nicht	Gelegentlich	Regelmäßig	Intensiv
Gesamt	12,0%	19,4%	41,8%	26,8%
Geschlecht				
Weiblich	12,8%	20,7%	43,3%	23,2%
Männlich	11,0%	18,0%	39,9%	31,0%
Alter				
Unter 21 J.	10,4%	22,1%	41,7%	25,9%
21 bis unter 26 J.	10,7%	19,4%	41,8%	28,1%
26 bis unter 31 J.	12,1%	18,7%	41,9%	27,3%
ab 31 J.	17,4%	18,7%	41,6%	22,3%
Soziale Herkunft (Nur inländ. Eltern)				
Niedrige Schicht	14,5%	20,4%	41,2%	24,0%
Mittlere Schicht	11,8%	20,0%	42,6%	25,6%
Gehobene Schicht	10,2%	19,6%	42,2%	28,0%
Hohe Schicht	8,9%	16,5%	43,4%	31,1%
Bildungsherkunft				
BildungsinländerInnen	11,8%	19,5%	42,0%	26,8%
BildungsausländerInnen	12,9%	19,4%	40,9%	26,8%
Erstsprache				
Deutsch	11,5%	19,4%	42,0%	27,1%
Andere Erstsprache	14,3%	22,0%	39,9%	23,8%
Migrationshintergrund				
BildungsinländerInnen, ohne Migrationshintergrund	11,3%	19,4%	42,2%	27,1%
BildungsinländerInnen, 2. Generation	20,3%	21,1%	37,8%	20,7%
BildungsinländerInnen, 1. Generation	16,2%	20,1%	39,6%	24,1%
BildungsinländerInnen, Generation unbekannt	n.a.	n.a.	n.a.	n.a.
BildungsausländerInnen	12,9%	19,4%	40,9%	26,8%
Jüngstes Kind mit/ ohne Betreuungsbedarf				
Kein(e) Kind(er)	11,3%	19,3%	42,0%	27,5%
Kinder mit Betreuungsbedarf	22,9%	24,4%	38,1%	14,7%
Kinder ohne Betreuungsbedarf	15,7%	17,8%	41,8%	24,8%
Kinder, Betreuungsbedarf unbekannt	19,2%	20,2%	32,3%	27,3%
Alleinerziehend				
Kind(er) - alleinerziehend	18,3%	22,0%	42,0%	17,7%
Kind(er) - nicht alleinerziehend	19,9%	22,5%	39,0%	18,7%
Kind(er) über 27, oder PartnerInnenkind(er)	19,7%	11,6%	38,2%	30,6%
Kein(e) Kind(er)	11,3%	19,3%	42,0%	27,5%

	Gar nicht	Gelegentlich	Regelmäßig	Intensiv
Gesamt	12,0%	19,4%	41,8%	26,8%
Gesundheitliche Beeinträchtigung				
Ja, mit Auswirkungen im Studium	14,8%	19,2%	42,1%	23,9%
Ja, ohne Auswirkungen im Studium	12,4%	18,3%	39,6%	29,8%
Keine gesundheitliche Beeinträchtigung	11,6%	19,5%	41,8%	27,1%
Unmittelbarer/ verzögerter Studienbeginn				
Unmittelbar	11,4%	19,2%	42,2%	27,1%
Verzögert	14,0%	20,3%	40,3%	25,4%
Studienjahr der Erstzulassung				
Vor 2001/02	15,5%	17,2%	43,1%	24,3%
2002/03	14,4%	19,0%	43,4%	23,2%
2003/04	11,6%	21,4%	40,3%	26,8%
2004/05	10,2%	18,5%	42,1%	29,2%
2005/06	10,6%	18,1%	43,7%	27,6%
2006/07	10,0%	17,5%	43,7%	28,7%
2007/08	11,1%	19,5%	41,5%	27,9%
2008/09	11,5%	20,5%	40,2%	27,9%
2009/10	11,8%	20,5%	41,8%	25,9%
2010/11	13,3%	21,6%	39,5%	25,6%
Hochschultyp in 4 Kategorien				
Wiss. Univ.	11,8%	18,6%	41,9%	27,6%
Kunstuniv.	14,2%	25,6%	38,4%	21,8%
Fachhochschule	12,7%	22,1%	41,7%	23,5%
Pädag. Hochschule	12,2%	23,2%	41,1%	23,4%
Studientyp				
Bachelor	12,5%	20,3%	41,0%	26,1%
Master	10,1%	18,1%	43,4%	28,3%
Lehramt	12,8%	20,6%	38,9%	27,7%
Diplom	11,8%	18,4%	42,7%	27,1%
Studienform FH				
Vollzeitstudiengänge	10,4%	21,2%	42,3%	26,1%
Berufsbegleitende Studiengänge	16,9%	23,9%	40,4%	18,8%
Studienrichtungsgruppen				
Geistes- u. kulturwiss. Studien	15,3%	19,8%	41,4%	23,5%
Ingenieurwiss. Studien	11,2%	18,5%	41,5%	28,8%
Künstlerische Studien	12,4%	26,6%	38,8%	22,3%
Lehramtsstudien	12,8%	20,6%	38,9%	27,7%
Medizinische Studien	9,2%	15,7%	40,8%	34,4%
Naturwiss. Studien	10,2%	17,8%	42,1%	29,9%
Rechtswiss. Studien	10,4%	19,0%	43,4%	27,2%
Sozial- u. wirtwiss. Studien	10,8%	18,3%	42,7%	28,2%
Veterinärmed. Studien	10,1%	23,7%	37,4%	28,3%
Theologische Studien	18,4%	13,3%	50,0%	18,4%
Individuelle Studien	7,2%	15,9%	46,0%	30,8%

	Gar nicht	Gelegentlich	Regelmäßig	Intensiv
Gesamt	12,0%	19,4%	41,8%	26,8%
FH-Ausbildungsbereich				
Gestaltung, Kunst	19,6%	31,5%	34,8%	14,1%
Technik, Ingenieurwiss.	12,8%	22,4%	41,5%	23,3%
Sozialwissenschaften	13,5%	20,2%	44,7%	21,6%
Wirtschaftswissenschaften	12,8%	22,7%	40,3%	24,2%
Naturwiss. Studien	10,0%	20,0%	38,3%	30,0%
Gesundheitswissenschaften	9,9%	19,0%	46,7%	24,4%
Nur PH-Studierende: Lehrämter				
Volksschulen	10,5%	24,5%	43,9%	21,1%
Hauptschulen	13,4%	21,0%	35,4%	30,3%
Sonderschulen	17,0%	24,8%	42,6%	14,9%
Beruf/ BMHS	11,6%	22,5%	43,5%	22,5%
Religion	14,3%	25,0%	32,1%	26,8%
Hochschulstandort				
Wien (1,7 Mio)	13,0%	19,9%	41,4%	25,7%
Graz (250T)	10,3%	17,6%	42,5%	29,5%
Linz (190T)	12,2%	20,4%	43,1%	24,3%
Salzburg (150T)	11,7%	20,7%	40,9%	26,7%
Innsbruck (120T)	9,0%	17,6%	42,5%	30,9%
Klagenfurt (93T)	15,5%	17,8%	40,5%	26,1%
Leoben (25T)	7,9%	15,6%	43,1%	33,1%
and FH-Standorte	11,4%	22,2%	41,8%	24,6%
Beihilfen-/Stipendienbezug (nur BildungsinländerInnen)				
Keine Beihilfe	11,7%	19,1%	42,1%	27,1%
Studienbeihilfe	11,6%	21,1%	41,8%	25,5%
Selbsterhalterstipendium	13,5%	20,2%	40,2%	26,1%
Studienabschluss-Stipendium	11,1%	11,1%	47,2%	30,6%
Erwerbstätigkeit SS 2011				
Ja, während des ganzen Semesters.	12,2%	19,8%	42,1%	25,9%
Ja, gelegentlich während des Semesters.	9,0%	18,3%	42,9%	29,8%
Nein, ich arbeite in diesem Semester nicht.	13,0%	19,5%	40,9%	26,6%
Nur Erwerbstätige: Erwerbstätigkeit in Stunden/ Woche				
keine Erwerbstätigkeit	13,0%	19,5%	40,9%	26,6%
>0-10h	9,3%	18,7%	43,2%	28,7%
>10-20h	11,4%	19,2%	41,4%	28,1%
>20-35h	12,7%	20,1%	42,6%	24,6%
>35h	14,5%	21,0%	41,3%	23,3%
Erwerbstätig keine/ unplausible Angabe von Stunden	10,7%	16,5%	44,5%	28,3%
Stellenwert von Studium und Erwerbstätigkeit				
Erwerbstätig, aber in erster Linie StudentIn	10,0%	19,1%	42,6%	28,3%
In erster Linie erwerbstätig	14,4%	20,2%	41,7%	23,7%
Nicht erwerbstätig	13,0%	19,5%	40,9%	26,6%

	Gar nicht	Gelegentlich	Regelmäßig	Intensiv
Gesamt	12,0%	19,4%	41,8%	26,8%
Aufgewachsen in Ö-Bundesland				
Burgenland	12,9%	22,6%	38,9%	25,7%
Kärnten	14,4%	18,0%	41,5%	26,1%
Niederösterreich	12,1%	20,3%	41,4%	26,1%
Oberösterreich	10,6%	19,9%	44,5%	25,1%
Salzburg	9,0%	17,8%	45,8%	27,4%
Steiermark	11,2%	18,4%	41,6%	28,8%
Tirol	9,3%	19,0%	42,6%	29,1%
Vorarlberg	10,9%	19,8%	40,8%	28,6%
Wien	13,4%	20,0%	39,9%	26,7%
Ausland	17,5%	17,8%	38,1%	26,7%
Wohnsituation				
Elternhaushalt	11,6%	18,9%	39,4%	30,1%
Andere Verwandte	14,3%	25,2%	33,0%	27,6%
Wohngemeinschaft	9,3%	19,1%	42,6%	29,0%
Studierendenwohnheim	11,0%	19,7%	43,2%	26,2%
Einzelhaushalt inkl. Untermiete	13,6%	19,7%	42,1%	24,6%
Finanzielle Schwierigkeiten				
(sehr) stark (1+2)	14,4%	21,4%	40,1%	24,2%
teils/teils	11,6%	19,9%	42,3%	26,2%
(gar) nicht (4+5)	10,8%	18,2%	42,5%	28,5%

Diese Tabelle basiert auf Angaben von 41541 Personen.
 Exkl. Doktoratsstudierende.
 Quelle: Studierenden-Sozialerhebung 2011.

8.2 Sportartenbereiche

Tabelle 10: Nur sportlich aktive Studierende: Sportartenbereiche, Teil 1 von 2 (Zeilenprozent)

	Mannschafts- sport	Fitness- und Gesundheits- sport	Kämpfen und Budosporthletik	Laufen/ Leicht- athletik	Outdoor- sport	Rückschlag- sport
Gesamt	18,8 %	47,4 %	4,2 %	36,5 %	44,8 %	8,5 %
Geschlecht						
Weiblich	8,9 %	50,7 %	2,8 %	34,4 %	42,7 %	6,0 %
Männlich	30,4 %	43,5 %	5,9 %	39,1 %	47,2 %	11,4 %
Alter						
Unter 21 J.	18,6 %	47,1 %	4,8 %	37,7 %	42,8 %	8,0 %
21 bis unter 26 J.	21,9 %	48,4 %	4,6 %	38,0 %	44,3 %	9,1 %
26 bis unter 31 J.	18,4 %	47,0 %	4,1 %	35,8 %	46,3 %	8,8 %
ab 31 J.	9,1 %	44,8 %	2,9 %	31,7 %	45,7 %	6,6 %
Soziale Herkunft (Nur inländ. Eltern)						
Niedrige Schicht	16,1 %	48,1 %	2,8 %	35,8 %	45,3 %	8,6 %
Mittlere Schicht	16,9 %	48,0 %	4,0 %	37,2 %	48,1 %	8,2 %
Gehobene Schicht	18,9 %	46,3 %	4,6 %	37,3 %	47,6 %	9,2 %
Hohe Schicht	22,2 %	47,5 %	5,5 %	37,7 %	45,9 %	9,9 %
Bildungsherkunft						
BildungsinländerInnen	18,4 %	47,7 %	4,3 %	36,5 %	45,9 %	8,8 %
BildungsausländerInnen	21,0 %	45,8 %	4,0 %	36,5 %	39,3 %	7,0 %
Erstsprache						
Deutsch	18,9 %	47,5 %	4,3 %	36,9 %	45,6 %	8,8 %
Andere Erstsprache	20,0 %	47,1 %	3,6 %	33,1 %	32,9 %	6,4 %
Migrationshintergrund						
BildungsinländerInnen, ohne Migrationshintergrund	18,4 %	47,4 %	4,2 %	36,9 %	46,9 %	9,0 %
BildungsinländerInnen, 2. Generation	17,5 %	53,6 %	6,2 %	27,2 %	31,0 %	6,6 %
BildungsinländerInnen, 1. Generation	19,4 %	52,3 %	5,5 %	32,9 %	34,2 %	6,0 %
BildungsinländerInnen, Generation unbekannt	n.a.	n.a.	n.a.	n.a.	n.a.	n.a.
BildungsausländerInnen	21,0 %	45,8 %	4,0 %	36,5 %	39,3 %	7,0 %
Jüngstes Kind mit/ ohne Betreuungsbedarf						
Kein(e) Kind(er)	19,7 %	47,8 %	4,4 %	37,0 %	44,8 %	8,8 %
Kinder mit Betreuungsbedarf	12,1 %	40,4 %	3,0 %	31,2 %	43,6 %	6,1 %
Kinder ohne Betreuungsbedarf	6,7 %	45,4 %	1,6 %	30,5 %	44,8 %	4,9 %
Kinder, Betreuungsbedarf unbekannt	16,3 %	37,5 %	5,0 %	31,3 %	38,8 %	7,5 %

	Mannschafts- sport	Fitness- und Gesundheits- sport	Kämpfen und Budosporthletik	Laufen/ Leicht- athletik	Outdoor- sport	Rückschlag- sport
Gesamt	18,8 %	47,4 %	4,2 %	36,5 %	44,8 %	8,5 %
Alleinerziehend						
Kind(er) - alleinerziehend	3,1 %	43,5 %	1,7 %	33,1 %	43,3 %	2,0 %
Kind(er) - nicht alleinerziehend	10,7 %	40,9 %	2,5 %	30,8 %	44,7 %	6,0 %
Kind(er) über 27, oder PartnerInnenkind(er)	7,2 %	52,5 %	0,7 %	31,7 %	48,2 %	7,9 %
Kein(e) Kind(er)	19,7 %	47,8 %	4,4 %	37,0 %	44,9 %	8,8 %
Gesundheitliche Beeinträchtigung						
Ja, mit Auswirkungen im Studium	13,0 %	50,8 %	5,1 %	30,7 %	40,0 %	6,3 %
Ja, ohne Auswirkungen im Studium	20,3 %	47,0 %	5,7 %	28,0 %	41,9 %	9,2 %
Keine gesundheitliche Beeinträchtigung	19,7 %	47,0 %	4,1 %	37,6 %	45,6 %	8,9 %
Unmittelbarer/ verzögerter Studienbeginn						
Unmittelbar	19,6 %	48,0 %	4,5 %	36,4 %	44,1 %	8,8 %
Verzögert	15,8 %	45,0 %	3,4 %	37,1 %	47,6 %	7,6 %
Studienjahr der Erstzulassung						
Vor 2001/02	10,5 %	47,2 %	3,8 %	30,6 %	43,2 %	7,2 %
2002/03	15,9 %	48,6 %	3,6 %	34,1 %	44,2 %	6,6 %
2003/04	18,6 %	45,9 %	3,8 %	33,9 %	44,5 %	9,4 %
2004/05	18,6 %	48,8 %	4,2 %	35,3 %	45,5 %	9,0 %
2005/06	20,0 %	47,7 %	4,7 %	36,1 %	46,6 %	8,5 %
2006/07	20,2 %	50,0 %	4,5 %	37,7 %	43,9 %	9,8 %
2007/08	19,0 %	48,2 %	4,2 %	38,3 %	45,2 %	8,7 %
2008/09	21,3 %	47,5 %	4,8 %	38,4 %	45,0 %	9,1 %
2009/10	21,0 %	46,6 %	4,1 %	38,3 %	45,1 %	8,3 %
2010/11	19,9 %	44,7 %	4,1 %	37,2 %	44,6 %	8,1 %
Hochschultyp in 4 Kategorien						
Wiss. Univ.	18,9 %	47,7 %	4,6 %	36,4 %	43,9 %	8,7 %
Kunstuniv.	12,6 %	38,9 %	2,8 %	30,8 %	44,1 %	3,6 %
Fachhochschule	20,7 %	48,0 %	3,2 %	38,8 %	49,0 %	8,8 %
Pädag. Hochschule	16,5 %	43,6 %	2,0 %	36,1 %	49,3 %	7,9 %
Studientyp						
Bachelor	19,6 %	46,8 %	4,2 %	36,5 %	44,9 %	8,3 %
Master	20,2 %	46,8 %	4,0 %	37,3 %	47,6 %	9,0 %
Lehramt	21,3 %	45,0 %	4,8 %	36,4 %	46,5 %	7,3 %
Diplom	16,7 %	48,9 %	4,4 %	36,3 %	43,1 %	8,8 %
Studienform FH						
Vollzeitstudiengänge	22,7 %	47,7 %	3,5 %	38,6 %	50,0 %	8,8 %
Berufsbegleitende Studiengänge	16,9 %	48,7 %	2,7 %	39,1 %	47,0 %	8,9 %

	Mannschafts- sport	Fitness- und Gesundheits- sport	Kämpfen und Budosportathletik	Laufen/ Leicht- sport	Outdoor- sport	Rückschlag- sport
Gesamt	18,8 %	47,4 %	4,2 %	36,5 %	44,8 %	8,5 %
Studienrichtungsgruppen						
Geistes- u. kulturwiss. Studien	12,3 %	48,9 %	3,9 %	31,2 %	39,1 %	6,6 %
Ingenieurwiss. Studien	24,5 %	40,5 %	5,8 %	36,7 %	50,5 %	9,5 %
Künstlerische Studien	9,4 %	44,0 %	2,2 %	32,8 %	42,1 %	3,7 %
Lehramtsstudien	21,3 %	45,0 %	4,8 %	36,4 %	46,5 %	7,3 %
Medizinische Studien	21,3 %	50,2 %	6,7 %	45,5 %	46,4 %	9,2 %
Naturwiss. Studien	16,4 %	48,3 %	5,2 %	35,6 %	47,1 %	7,7 %
Rechtswiss. Studien	17,9 %	51,1 %	3,9 %	39,3 %	41,8 %	10,9 %
Sozial- u. wirtwiss. Studien	22,9 %	51,2 %	3,3 %	38,9 %	40,4 %	10,3 %
Veterinärmed. Studien	8,4 %	37,1 %	3,9 %	29,2 %	54,5 %	2,2 %
Theologische Studien	15,6 %	37,5 %	1,9 %	28,1 %	39,4 %	3,8 %
Individuelle Studien	14,7 %	53,1 %	5,9 %	36,5 %	42,9 %	5,6 %
FH-Ausbildungsbereich						
Gestaltung, Kunst	17,6 %	44,6 %	1,4 %	32,4 %	47,3 %	4,1 %
Technik, Ingenieurwiss.	24,2 %	43,5 %	4,4 %	40,4 %	50,7 %	10,1 %
Sozialwissenschaften	18,3 %	45,4 %	3,2 %	30,4 %	50,0 %	7,0 %
Wirtschaftswissenschaften	19,2 %	51,3 %	2,2 %	39,9 %	46,8 %	9,3 %
Naturwiss. Studien	20,0 %	40,0 %	9,1 %	34,5 %	34,5 %	7,3 %
Gesundheitswissenschaften	17,1 %	54,9 %	2,4 %	37,1 %	53,2 %	5,1 %
Nur PH-Studierende: Lehrämter						
Volksschulen	13,7 %	43,2 %	1,6 %	39,0 %	48,3 %	7,7 %
Hauptschulen	24,3 %	40,9 %	2,3 %	33,9 %	50,3 %	10,2 %
Sonderschulen	16,4 %	44,8 %	2,6 %	31,0 %	48,3 %	5,2 %
Beruf/ BMHS	13,5 %	46,7 %	2,5 %	35,7 %	52,5 %	7,4 %
Religion	14,6 %	47,9 %	2,1 %	27,1 %	41,7 %	4,2 %
Hochschulstandort						
Wien (1,7 Mio)	18,2 %	48,2 %	4,6 %	36,2 %	40,6 %	8,0 %
Graz (250T)	22,2 %	48,6 %	4,8 %	38,0 %	45,6 %	11,2 %
Linz (190T)	16,4 %	45,3 %	2,6 %	37,6 %	46,6 %	8,3 %
Salzburg (150T)	15,5 %	44,5 %	4,8 %	35,6 %	50,5 %	6,9 %
Innsbruck (120T)	20,0 %	43,8 %	3,1 %	35,3 %	55,0 %	8,1 %
Klagenfurt (93T)	12,2 %	51,7 %	4,7 %	31,5 %	51,4 %	8,3 %
Leoben (25T)	25,9 %	44,4 %	6,2 %	41,4 %	50,6 %	7,7 %
and FH-Standorte	21,3 %	46,6 %	2,9 %	38,4 %	50,4 %	8,7 %
Beihilfen-/Stipendienbezug (nur BildungsinländerInnen)						
Keine Beihilfe	18,4 %	47,9 %	4,4 %	36,0 %	45,8 %	9,0 %
Studienbeihilfe	19,2 %	48,6 %	4,6 %	38,2 %	43,7 %	8,2 %
Selbsterhalterstipendium	16,6 %	44,1 %	2,9 %	38,5 %	51,8 %	8,5 %
Studienabschluss-Stipendium	10,9 %	43,8 %	3,1 %	37,5 %	45,3 %	12,5 %

	Mannschafts- sport	Fitness- und Gesundheits- sport	Kämpfen und Budosporthletik	Laufen/ Leicht- athletik	Outdoor- sport	Rückschlag- sport
Gesamt	18,8 %	47,4 %	4,2 %	36,5 %	44,8 %	8,5 %
Erwerbstätigkeit SS 2011						
Ja, während des ganzen Semesters.	16,9 %	48,0 %	4,1 %	36,0 %	44,9 %	8,4 %
Ja, gelegentlich während des Semesters.	21,5 %	46,9 %	4,4 %	37,3 %	48,4 %	8,5 %
Nein, ich arbeite in diesem Semester nicht.	20,1 %	46,9 %	4,4 %	36,8 %	42,9 %	8,7 %
Nur Erwerbstätige: Erwerbstätigkeit in Stunden/ Woche						
keine Erwerbstätigkeit	20,1 %	46,9 %	4,4 %	36,8 %	42,9 %	8,7 %
>0-10h	20,3 %	46,9 %	4,4 %	38,1 %	46,9 %	8,6 %
>10-20h	17,9 %	48,3 %	4,3 %	36,1 %	46,1 %	8,3 %
>20-35h	16,1 %	48,4 %	3,9 %	32,8 %	44,5 %	8,1 %
>35h	15,7 %	48,9 %	3,4 %	36,8 %	44,3 %	8,5 %
Erwerbstätig keine/ unplausible Angabe von Stunden	16,8 %	39,8 %	4,8 %	32,9 %	44,6 %	8,6 %
Stellenwert von Studium und Erwerbstätigkeit						
Erwerbstätig, aber in erster Linie StudentIn	19,8 %	47,9 %	4,6 %	37,4 %	46,0 %	8,6 %
In erster Linie erwerbstätig	14,4 %	47,7 %	3,4 %	34,4 %	45,3 %	8,2 %
Nicht erwerbstätig	20,1 %	46,9 %	4,4 %	36,8 %	42,9 %	8,7 %
Aufgewachsen in Ö-Bundesland						
Burgenland	21,8 %	48,4 %	4,4 %	39,0 %	39,4 %	7,6 %
Kärnten	17,3 %	49,5 %	4,3 %	34,0 %	46,6 %	10,0 %
Niederösterreich	19,0 %	47,2 %	4,1 %	37,8 %	46,3 %	8,9 %
Oberösterreich	18,6 %	46,7 %	3,5 %	40,3 %	46,8 %	9,2 %
Salzburg	17,8 %	45,3 %	5,4 %	38,0 %	52,8 %	6,8 %
Steiermark	19,0 %	49,0 %	4,2 %	37,6 %	46,1 %	9,9 %
Tirol	16,4 %	43,2 %	3,8 %	33,8 %	55,9 %	8,0 %
Vorarlberg	19,2 %	43,9 %	3,1 %	32,4 %	46,8 %	6,8 %
Wien	17,5 %	51,1 %	5,5 %	32,4 %	39,1 %	8,9 %
Ausland	21,2 %	50,2 %	5,1 %	31,6 %	35,0 %	8,4 %
Wohnsituation						
Elternhaushalt	20,6 %	48,4 %	5,1 %	33,8 %	46,2 %	10,0 %
Andere Verwandte	21,8 %	44,0 %	6,3 %	38,9 %	40,9 %	8,3 %
Wohngemeinschaft	23,8 %	44,8 %	4,7 %	39,7 %	45,2 %	8,5 %
Studierendenwohnheim	23,3 %	47,7 %	4,7 %	41,6 %	41,2 %	8,4 %
Einzelhaushalt inkl. Untermiete	14,8 %	48,4 %	3,6 %	35,0 %	44,8 %	8,0 %
Finanzielle Schwierigkeiten						
(sehr) stark (1+2)	17,6 %	45,9 %	4,5 %	33,9 %	42,9 %	7,1 %
teils/teils	18,6 %	48,7 %	4,2 %	36,6 %	43,9 %	7,8 %
(gar) nicht (4+5)	19,6 %	47,7 %	4,1 %	37,9 %	46,2 %	9,6 %

Die Werte der ersten Variable basieren auf Angaben von 36673 Personen.
Mehrfachnennungen möglich.
Exkl. Doktoratsstudierende.
Quelle: Studierenden-Sozialerhebung 2011.

Tabelle 11: Nur sportlich aktive Studierende: Sportartenbereiche, Teil 2 von 2 (Zeilenprozent)

	Schwimmen	Turnen, Tanzen, Rhythmus	Sonstige
Gesamt	22,4 %	12,8 %	12,5 %
Geschlecht			
Weiblich	25,6 %	19,6 %	12,2 %
Männlich	18,6 %	4,8 %	13,0 %
Alter			
Unter 21 J.	25,2 %	19,3 %	13,5 %
21 bis unter 26 J.	22,3 %	13,1 %	12,2 %
26 bis unter 31 J.	21,6 %	10,6 %	12,2 %
ab 31 J.	21,4 %	9,5 %	13,5 %
Soziale Herkunft (Nur inländ. Eltern)			
Niedrige Schicht	22,4 %	10,3 %	11,8 %
Mittlere Schicht	23,2 %	12,0 %	11,7 %
Gehobene Schicht	21,9 %	13,6 %	13,3 %
Hohe Schicht	20,8 %	15,1 %	13,4 %
Bildungsherkunft			
BildungsinländerInnen	22,2 %	12,8 %	12,5 %
BildungsausländerInnen	23,3 %	12,4 %	12,5 %
Erstsprache			
Deutsch	22,1 %	12,6 %	12,6 %
Andere Erstsprache	25,3 %	15,9 %	10,6 %
Migrationshintergrund			
BildungsinländerInnen, ohne Migrationshintergrund	22,2 %	12,7 %	12,7 %
BildungsinländerInnen, 2. Generation	22,1 %	14,3 %	11,8 %
BildungsinländerInnen, 1. Generation	20,9 %	14,9 %	10,3 %
BildungsinländerInnen, Generation unbekannt	n.a.	n.a.	n.a.
BildungsausländerInnen	23,3 %	12,4 %	12,5 %
Jüngstes Kind mit/ ohne Betreuungsbedarf			
Kein(e) Kind(er)	22,3 %	12,9 %	12,5 %
Kinder mit Betreuungsbedarf	23,4 %	10,0 %	12,3 %
Kinder ohne Betreuungsbedarf	22,5 %	11,2 %	13,8 %
Kinder, Betreuungsbedarf unbekannt	18,8 %	11,3 %	20,0 %
Alleinerziehend			
Kind(er) - alleinerziehend	30,6 %	18,0 %	12,4 %
Kind(er) - nicht alleinerziehend	21,4 %	9,8 %	13,1 %
Kind(er) über 27, oder PartnerInnenkind(er)	24,5 %	10,1 %	18,0 %
Kein(e) Kind(er)	22,3 %	12,9 %	12,5 %

	Schwimmen	Turnen, Tanzen, Rhythmus	Sonstige
Gesamt	22,4 %	12,8 %	12,5 %
Gesundheitliche Beeinträchtigung			
Ja, mit Auswirkungen im Studium	24,8 %	14,9 %	14,1 %
Ja, ohne Auswirkungen im Studium	23,4 %	10,3 %	14,9 %
Keine gesundheitliche Beeinträchtigung	22,0 %	12,5 %	12,2 %
Unmittelbarer/ verzögerter Studienbeginn			
Unmittelbar	22,5 %	13,5 %	12,5 %
Verzögert	21,9 %	9,8 %	12,5 %
Studienjahr der Erstzulassung			
Vor 2001/02	22,3 %	10,7 %	13,2 %
2002/03	21,7 %	11,1 %	13,4 %
2003/04	21,4 %	12,0 %	12,6 %
2004/05	21,4 %	10,7 %	13,4 %
2005/06	21,3 %	12,8 %	11,1 %
2006/07	20,6 %	11,0 %	12,1 %
2007/08	22,9 %	12,4 %	11,9 %
2008/09	22,5 %	14,3 %	12,5 %
2009/10	23,2 %	14,1 %	12,7 %
2010/11	23,8 %	14,6 %	13,0 %
Hochschultyp in 4 Kategorien			
Wiss. Univ.	22,2 %	12,7 %	12,6 %
Kunstuniv.	21,2 %	17,8 %	14,3 %
Fachhochschule	21,3 %	9,7 %	11,9 %
Pädag. Hochschule	30,4 %	20,2 %	12,5 %
Studententyp			
Bachelor	22,6 %	12,8 %	12,9 %
Master	20,0 %	10,9 %	11,2 %
Lehramt	26,0 %	20,4 %	14,9 %
Diplom	22,4 %	12,3 %	12,2 %
Studienform FH			
Vollzeitstudiengänge	23,1 %	10,4 %	13,0 %
Berufsbegleitende Studiengänge	17,9 %	8,4 %	9,8 %
Studienrichtungsgruppen			
Geistes- u. kulturwiss. Studien	23,9 %	17,2 %	12,4 %
Ingenieurwiss. Studien	20,3 %	8,5 %	14,0 %
Künstlerische Studien	24,5 %	18,1 %	12,1 %
Lehramtsstudien	26,0 %	20,4 %	14,9 %
Medizinische Studien	21,1 %	11,9 %	10,7 %
Naturwiss. Studien	21,4 %	13,5 %	14,6 %
Rechtswiss. Studien	21,9 %	10,4 %	10,3 %
Sozial- u. wirtwiss. Studien	21,2 %	10,3 %	10,7 %
Veterinärmed. Studien	21,3 %	8,4 %	24,2 %
Theologische Studien	23,8 %	12,5 %	16,3 %
Individuelle Studien	23,9 %	15,8 %	13,1 %

	Schwimmen	Turnen, Tanzen, Rhythmus	Sonstige
Gesamt	22,4 %	12,8 %	12,5 %
FH-Ausbildungsbereich			
Gestaltung, Kunst	25,7 %	9,5 %	14,9 %
Technik, Ingenieurwiss.	19,0 %	6,2 %	13,1 %
Sozialwissenschaften	21,8 %	15,3 %	12,6 %
Wirtschaftswissenschaften	22,3 %	10,5 %	10,4 %
Naturwiss. Studien	14,5 %	14,5 %	16,4 %
Gesundheitswissenschaften	26,2 %	14,3 %	12,1 %
Nur PH-Studierende: Lehrämter			
Volksschulen	31,9 %	24,4 %	11,3 %
Hauptschulen	31,0 %	21,6 %	16,7 %
Sonderschulen	30,2 %	17,2 %	12,9 %
Beruf/ BMHS	24,6 %	10,2 %	10,7 %
Religion	37,5 %	14,6 %	6,3 %
Hochschulstandort			
Wien (1,7 Mio)	21,6 %	13,6 %	12,2 %
Graz (250T)	21,8 %	11,4 %	12,9 %
Linz (190T)	23,3 %	11,7 %	11,6 %
Salzburg (150T)	23,1 %	15,4 %	11,8 %
Innsbruck (120T)	24,4 %	11,6 %	14,6 %
Klagenfurt (93T)	29,3 %	13,6 %	13,2 %
Leoben (25T)	22,8 %	4,0 %	14,2 %
and FH-Standorte	22,2 %	10,6 %	12,2 %
Beihilfen-/Stipendienbezug (nur BildungsinländerInnen)			
Keine Beihilfe	22,0 %	12,9 %	12,3 %
Studienbeihilfe	23,9 %	14,2 %	13,3 %
Selbsterhalterstipendium	20,8 %	9,1 %	13,3 %
Studienabschluss-Stipendium	10,9 %	12,5 %	9,4 %
Erwerbstätigkeit SS 2011			
Ja, während des ganzen Semesters.	21,7 %	11,8 %	12,3 %
Ja, gelegentlich während des Semesters.	23,7 %	14,8 %	13,7 %
Nein, ich arbeite in diesem Semester nicht.	22,5 %	13,1 %	12,3 %
Nur Erwerbstätige: Erwerbstätigkeit in Stunden/ Woche			
keine Erwerbstätigkeit	22,5 %	13,1 %	12,3 %
>0-10h	22,5 %	15,0 %	13,4 %
>10-20h	22,9 %	12,4 %	12,7 %
>20-35h	22,1 %	11,6 %	12,4 %
>35h	20,6 %	7,8 %	10,8 %
Erwerbstätig keine/ unplausible Angabe von Stunden	23,5 %	16,1 %	18,0 %
Stellenwert von Studium und Erwerbstätigkeit			
Erwerbstätig, aber in erster Linie StudentIn	22,7 %	13,5 %	12,8 %
In erster Linie erwerbstätig	21,1 %	10,3 %	12,3 %
Nicht erwerbstätig	22,5 %	13,1 %	12,3 %

	Schwimmen	Turnen, Tanzen, Rhythmus	Sonstige
Gesamt	22,4 %	12,8 %	12,5 %
Aufgewachsen in Ö-Bundesland			
Burgenland	21,3 %	12,2 %	11,5 %
Kärnten	24,9 %	12,4 %	13,9 %
Niederösterreich	21,6 %	13,3 %	12,0 %
Oberösterreich	22,0 %	12,6 %	11,8 %
Salzburg	20,2 %	11,2 %	10,7 %
Steiermark	22,7 %	11,9 %	13,5 %
Tirol	25,4 %	12,1 %	14,0 %
Vorarlberg	24,4 %	11,7 %	14,5 %
Wien	20,5 %	14,7 %	12,3 %
Ausland	18,9 %	18,5 %	10,4 %
Wohnsituation			
Elternhaushalt	24,3 %	14,5 %	13,2 %
Andere Verwandte	24,2 %	12,7 %	9,9 %
Wohngemeinschaft	21,3 %	13,0 %	12,9 %
Studierendenwohnheim	24,5 %	13,7 %	11,7 %
Einzelhaushalt inkl. Untermiete	21,8 %	11,9 %	12,3 %
Finanzielle Schwierigkeiten			
(sehr) stark (1+2)	23,4 %	12,7 %	13,3 %
teils/teils	23,4 %	13,5 %	12,8 %
(gar) nicht (4+5)	21,4 %	12,5 %	12,0 %

Die Werte der ersten Variable basieren auf Angaben von 36673 Personen.

Mehrfachnennungen möglich.

Exkl. Doktoratsstudierende.

Quelle: Studierenden-Sozialerhebung 2011.

8.3 An den USIs ausgeübte Sportartenbereiche

Tabelle 12: Studierende, die am USI Kurse belegen und die jeweilige Sportart ausüben: Anteile der Studierenden, die in dieser Sportart einen USI-Kurs belegt haben, Teil 1 von 2 (Zeilenprozent)

	Mannschaftssport	Fitness-/ Gesundheitssport	Kämpfen und Budospport	Laufen und Leichtathletik	Outdoor	Rückschlagsportarten
Gesamt	76,7 %	67,9 %	85,9 %	12,4 %	15,2 %	53,1 %
Geschlecht						
Weiblich	78,9 %	77,4 %	83,4 %	11,7 %	12,9 %	49,3 %
Männlich	75,4 %	47,2 %	87,6 %	13,4 %	18,1 %	56,1 %
Alter						
Unter 21 J.	76,9 %	65,8 %	92,3 %	15,2 %	10,4 %	49,3 %
21 bis unter 26 J.	77,5 %	68,4 %	84,3 %	11,9 %	14,8 %	54,0 %
26 bis unter 31 J.	72,6 %	68,1 %	83,7 %	10,3 %	19,6 %	51,7 %
ab 31 J.	81,3 %	67,4 %	n.a.	18,9 %	14,1 %	n.a.
Soziale Herkunft (Nur inländ. Eltern)						
Niedrige Schicht	78,0 %	70,1 %	86,7 %	13,2 %	19,0 %	54,3 %
Mittlere Schicht	71,3 %	71,0 %	88,8 %	11,7 %	13,5 %	48,0 %
Gehobene Schicht	74,9 %	67,2 %	85,9 %	10,2 %	15,3 %	53,1 %
Hohe Schicht	77,3 %	63,2 %	83,5 %	15,2 %	14,7 %	50,0 %
Bildungsherkunft						
BildungsinländerInnen	74,9 %	67,8 %	86,2 %	12,5 %	15,1 %	52,1 %
BildungsausländerInnen	81,5 %	68,3 %	84,7 %	12,3 %	15,7 %	58,5 %
Erstsprache						
Deutsch	76,6 %	68,2 %	85,9 %	12,0 %	15,5 %	52,9 %
Andere Erstsprache	76,7 %	68,7 %	n.a.	20,8 %	12,0 %	n.a.
Migrationshintergrund						
BildungsinländerInnen, ohne Migrationshintergrund	75,0 %	68,2 %	86,3 %	12,2 %	15,2 %	51,7 %
BildungsinländerInnen, 2. Generation	n.a.	61,4 %	n.a.	n.a.	n.a.	n.a.
BildungsinländerInnen, 1. Generation	74,2 %	63,2 %	86,7 %	7,8 %	13,1 %	n.a.
BildungsinländerInnen, Generation unbekannt	n.a.	n.a.	n.a.	n.a.	n.a.	n.a.
BildungsausländerInnen	81,5 %	68,3 %	84,7 %	12,3 %	15,7 %	58,5 %

	Mannschaftssport	Fitness-/ Gesundheitssport	Kämpfen und Budospport	Laufen und Leichtathletik	Outdoor	Rückschlagsportarten
Gesamt	76,7 %	67,9 %	85,9 %	12,4 %	15,2 %	53,1 %
Jüngstes Kind mit/ ohne Betreuungsbedarf						
Kein(e) Kind(er)	76,9 %	67,9 %	85,8 %	12,3 %	14,9 %	53,0 %
Kinder mit Betreuungsbedarf	n.a.	n.a.	n.a.	n.a.	n.a.	n.a.
Kinder ohne Betreuungsbedarf	n.a.	75,6 %	n.a.	n.a.	n.a.	n.a.
Kinder, Betreuungsbedarf unbekannt	n.a.	n.a.	n.a.	n.a.	n.a.	n.a.
Alleinerziehend						
Kind(er) - alleinerziehend	n.a.	n.a.	n.a.	n.a.	n.a.	n.a.
Kind(er) - nicht alleinerziehend	n.a.	67,5 %	n.a.	n.a.	22,0 %	n.a.
Kind(er) über 27, oder PartnerInnenkind(er)	n.a.	n.a.	n.a.	n.a.	n.a.	n.a.
Kein(e) Kind(er)	76,8 %	67,8 %	85,8 %	12,3 %	14,9 %	52,9 %
Gesundheitliche Beeinträchtigung						
Ja, mit Auswirkungen im Studium	81,3 %	67,7 %	79,2 %	10,8 %	17,8 %	40,9 %
Ja, ohne Auswirkungen im Studium	86,5 %	69,5 %	n.a.	6,7 %	20,4 %	n.a.
Keine gesundheitliche Beeinträchtigung	76,2 %	67,9 %	87,9 %	12,6 %	14,9 %	54,1 %
Unmittelbarer/ verzögerter Studienbeginn						
Unmittelbar	77,1 %	67,4 %	85,1 %	12,8 %	14,3 %	54,5 %
Verzögert	73,8 %	70,7 %	89,9 %	9,8 %	20,1 %	44,2 %
Studienjahr der Erstzulassung						
Vor 2001/02	88,9 %	69,9 %	n.a.	18,3 %	19,3 %	n.a.
2002/03	n.a.	69,4 %	n.a.	4,8 %	4,3 %	n.a.
2003/04	82,8 %	64,0 %	n.a.	12,1 %	30,9 %	n.a.
2004/05	69,5 %	71,6 %	89,2 %	8,3 %	14,8 %	55,7 %
2005/06	68,5 %	69,2 %	80,3 %	11,4 %	13,0 %	48,3 %
2006/07	77,1 %	71,3 %	85,5 %	10,7 %	14,1 %	54,2 %
2007/08	78,8 %	70,4 %	85,1 %	12,0 %	16,4 %	60,2 %
2008/09	78,6 %	67,0 %	83,8 %	12,0 %	17,3 %	48,3 %
2009/10	77,1 %	62,0 %	90,5 %	16,8 %	10,4 %	47,5 %
2010/11	74,0 %	66,8 %	84,6 %	11,6 %	17,3 %	57,1 %

	Mannschaftssport	Fitness-/ Gesundheitssport	Kämpfen und Budospport	Laufen und Leichtathletik	Outdoor	Rückschlagsportarten
Gesamt	76,7 %	67,9 %	85,9 %	12,4 %	15,2 %	53,1 %
Hochschultyp in 4 Kategorien						
Wiss. Univ.	76,7 %	67,8 %	85,7 %	12,7 %	15,5 %	53,6 %
Kunstuniv.	n.a.	69,7 %	n.a.	n.a.	15,2 %	n.a.
Fachhochschule	72,7 %	63,8 %	94,4 %	11,1 %	10,7 %	50,0 %
Pädag. Hochschule	n.a.	83,3 %	n.a.	9,7 %	11,1 %	n.a.
Studientyp						
Bachelor	77,8 %	65,4 %	87,9 %	13,9 %	13,9 %	51,3 %
Master	77,1 %	71,0 %	81,7 %	14,2 %	16,2 %	52,0 %
Lehramt	68,8 %	63,2 %	82,9 %	14,4 %	14,5 %	38,1 %
Diplom	76,6 %	70,8 %	85,4 %	9,2 %	16,5 %	59,3 %
Studienform FH						
Vollzeitstudiengänge	73,0 %	63,2 %	n.a.	10,6 %	9,4 %	57,7 %
Berufsbegleitende Studiengänge	n.a.	66,7 %	n.a.	n.a.	n.a.	n.a.
Studienrichtungsgruppen						
Geistes- u. kulturwiss. Studien	77,6 %	76,4 %	89,2 %	12,0 %	15,1 %	45,9 %
Ingenieurwiss. Studien	81,6 %	60,7 %	85,6 %	14,2 %	18,1 %	54,5 %
Künstlerische Studien	n.a.	n.a.	n.a.	n.a.	n.a.	n.a.
Lehramtsstudien	68,8 %	63,2 %	82,9 %	14,4 %	14,5 %	38,1 %
Medizinische Studien	78,4 %	58,5 %	89,7 %	8,5 %	12,9 %	58,8 %
Naturwiss. Studien	76,0 %	66,4 %	84,6 %	12,6 %	17,8 %	48,7 %
Rechtswiss. Studien	81,7 %	69,3 %	82,0 %	9,9 %	12,4 %	65,3 %
Sozial- u. wirtwiss. Studien	71,6 %	67,9 %	81,9 %	13,3 %	11,7 %	62,0 %
Veterinärmed. Studien	n.a.	n.a.	n.a.	n.a.	n.a.	n.a.
Theologische Studien	n.a.	n.a.	n.a.	n.a.	n.a.	n.a.
Individuelle Studien	n.a.	67,2 %	n.a.	n.a.	31,4 %	n.a.
FH-Ausbildungsbereich						
Gestaltung, Kunst	n.a.	n.a.	n.a.	n.a.	n.a.	n.a.
Technik, Ingenieurwiss.	71,9 %	63,0 %	n.a.	16,1 %	20,0 %	n.a.
Sozialwissenschaften	n.a.	n.a.	n.a.	n.a.	n.a.	n.a.
Wirtschaftswissenschaften	78,4 %	61,0 %	n.a.	10,8 %	11,1 %	n.a.
Naturwiss. Studien	n.a.	n.a.	n.a.	n.a.	n.a.	n.a.
Gesundheitswissenschaften	n.a.	68,6 %	n.a.	10,7 %	6,3 %	n.a.

	Mannschaftssport	Fitness-/ Gesundheitssport	Kämpfen und Budospport	Laufen und Leichtathletik	Outdoor	Rückschlagsportarten
Gesamt	76,7 %	67,9 %	85,9 %	12,4 %	15,2 %	53,1 %
Nur PH-Studierende: Lehrämter						
Volksschulen	n.a.	83,3 %	n.a.	n.a.	n.a.	n.a.
Hauptschulen	n.a.	n.a.	n.a.	n.a.	n.a.	n.a.
Sonderschulen	n.a.	n.a.	n.a.	n.a.	n.a.	n.a.
Beruf/ BMHS	n.a.	n.a.	n.a.	n.a.	n.a.	n.a.
Religion	n.a.	n.a.	n.a.	n.a.	n.a.	n.a.
Hochschulstandort						
Wien (1,7 Mio)	77,5 %	69,2 %	87,9 %	12,9 %	13,7 %	42,9 %
Graz (250T)	75,2 %	59,5 %	87,2 %	11,5 %	11,8 %	56,6 %
Linz (190T)	61,5 %	76,4 %	n.a.	11,1 %	22,3 %	53,6 %
Salzburg (150T)	74,1 %	71,8 %	n.a.	12,1 %	18,9 %	64,7 %
Innsbruck (120T)	77,2 %	63,3 %	72,1 %	14,6 %	15,9 %	68,3 %
Klagenfurt (93T)	81,8 %	85,6 %	n.a.	10,1 %	21,3 %	n.a.
Leoben (25T)	90,0 %	58,1 %	n.a.	4,9 %	36,8 %	n.a.
and FH-Standorte	79,2 %	69,2 %	n.a.	7,7 %	10,3 %	n.a.
Beihilfen-/Stipendienbezug (nur BildungsinländerInnen)						
Keine Beihilfe	74,4 %	67,7 %	87,0 %	12,6 %	14,6 %	51,0 %
Studienbeihilfe	79,3 %	67,4 %	85,2 %	12,8 %	15,0 %	59,8 %
Selbsterhalterstipendium	64,1 %	69,1 %	n.a.	10,9 %	21,4 %	42,6 %
Studienabschluss-Stipendium	n.a.	n.a.	n.a.	n.a.	n.a.	n.a.
Erwerbstätigkeit SS 2011						
Ja, während des ganzen Semesters.	75,5 %	67,5 %	86,5 %	12,4 %	16,2 %	52,2 %
Ja, gelegentlich während des Semesters.	76,3 %	66,1 %	84,5 %	10,2 %	13,7 %	50,0 %
Nein, ich arbeite in diesem Semester nicht.	77,8 %	69,0 %	85,5 %	13,3 %	14,9 %	56,7 %
Nur Erwerbstätige: Erwerbstätigkeit in Stunden/ Woche						
keine Erwerbstätigkeit	77,8 %	69,0 %	85,5 %	13,3 %	14,9 %	56,7 %
>0-10h	73,6 %	67,1 %	88,6 %	11,5 %	13,9 %	46,8 %
>10-20h	78,9 %	69,3 %	85,0 %	11,3 %	15,0 %	55,7 %
>20-35h	76,0 %	62,4 %	82,4 %	9,4 %	18,2 %	51,9 %
>35h	79,7 %	64,8 %	n.a.	16,7 %	16,5 %	n.a.
Erwerbstätig keine/ unplausible Angabe von Stunden	n.a.	62,2 %	n.a.	17,9 %	25,0 %	n.a.

	Mannschaftssport	Fitness-/ Gesundheitssport	Kämpfen und Budospport	Laufen und Leichtathletik	Outdoor	Rückschlagsportarten
Gesamt	76,7 %	67,9 %	85,9 %	12,4 %	15,2 %	53,1 %
Stellenwert von Studium und Erwerbstätigkeit						
Erwerbstätig, aber in erster Linie StudentIn	76,2 %	67,1 %	85,3 %	11,2 %	15,0 %	49,9 %
In erster Linie erwerbstätig	73,2 %	66,5 %	88,1 %	13,9 %	17,2 %	61,9 %
Nicht erwerbstätig	77,8 %	69,0 %	85,5 %	13,3 %	14,9 %	56,7 %
Aufgewachsen in Ö-Bundesland						
Burgenland	67,6 %	71,4 %	n.a.	4,3 %	2,6 %	n.a.
Kärnten	74,0 %	74,1 %	90,2 %	14,0 %	12,9 %	62,2 %
Niederösterreich	70,1 %	68,3 %	84,3 %	12,8 %	17,7 %	32,4 %
Oberösterreich	77,9 %	69,5 %	85,2 %	13,8 %	14,6 %	51,6 %
Salzburg	81,7 %	67,4 %	81,8 %	9,5 %	16,8 %	58,7 %
Steiermark	79,9 %	65,4 %	90,8 %	11,2 %	16,0 %	52,6 %
Tirol	71,6 %	65,1 %	n.a.	16,5 %	17,6 %	75,0 %
Vorarlberg	80,6 %	73,3 %	n.a.	10,3 %	14,1 %	65,5 %
Wien	70,1 %	61,7 %	87,3 %	12,2 %	13,9 %	45,6 %
Ausland	n.a.	72,0 %	n.a.	n.a.	n.a.	n.a.
Wohnsituation						
Elternhaushalt	65,7 %	62,9 %	81,0 %	14,2 %	12,9 %	44,9 %
Andere Verwandte	n.a.	n.a.	n.a.	n.a.	n.a.	n.a.
Wohngemeinschaft	79,3 %	66,6 %	83,8 %	12,1 %	15,7 %	51,2 %
Studierendenwohnheim	79,9 %	64,8 %	85,2 %	15,3 %	13,7 %	59,3 %
Einzelhaushalt inkl. Untermiete	75,8 %	71,9 %	90,0 %	10,9 %	15,8 %	56,6 %
Finanzielle Schwierigkeiten						
(sehr) stark (1+2)	79,9 %	67,0 %	86,5 %	12,9 %	19,7 %	44,5 %
teils/teils	76,2 %	69,3 %	83,5 %	9,3 %	15,4 %	53,5 %
(gar) nicht (4+5)	75,3 %	67,6 %	86,1 %	13,6 %	13,0 %	56,6 %

Die Werte der ersten Variable basieren auf Angaben von 1657 Personen.

Mehrfachnennungen möglich. n.a.: Nicht ausgewiesen, da Fallzahl <30.

Exkl. Doktoratsstudierende.

Lesebeispiel: 77% der Studierenden, die zumindest einen USI-Kurs belegen und eine Mannschaftssportart betreiben, üben ihren Mannschaftssport am USI aus. Umgekehrt belegen 23% der USI-NutzerInnen für diese Sportart keinen USI-Kurs, sondern für einen anderen Sportartenbereich.

Quelle: Studierenden-Sozialerhebung 2011.

Tabelle 13: Studierende, die am USI Kurse belegen und die jeweilige Sportart ausüben: Anteile der Studierenden, die in dieser Sportart einen USI-Kurs belegt haben, Teil 2 von 2 (Zeilenprozent)

	Schwimmen	Turnen, Tanzen, Rhythmus	Sonstige
Gesamt	33,9 %	79,9 %	55,7 %
Geschlecht			
Weiblich	30,5 %	81,6 %	58,5 %
Männlich	40,5 %	71,2 %	51,9 %
Alter			
Unter 21 J.	27,9 %	83,6 %	60,4 %
21 bis unter 26 J.	31,5 %	79,4 %	56,7 %
26 bis unter 31 J.	42,7 %	79,2 %	51,8 %
ab 31 J.	37,3 %	70,1 %	n.a.
Soziale Herkunft (Nur inländ. Eltern)			
Niedrige Schicht	28,8 %	77,6 %	53,4 %
Mittlere Schicht	32,2 %	76,7 %	57,9 %
Gehobene Schicht	32,6 %	81,8 %	56,1 %
Hohe Schicht	32,7 %	78,4 %	59,4 %
Bildungsherkunft			
BildungsinländerInnen	32,1 %	78,9 %	56,9 %
BildungsausländerInnen	39,0 %	83,2 %	50,9 %
Erstsprache			
Deutsch	33,4 %	79,4 %	54,9 %
Andere Erstsprache	40,3 %	85,0 %	n.a.
Migrationshintergrund und Erstsprache			
BildungsinländerInnen, ohne Migrationshintergrund	32,1 %	78,8 %	57,0 %
BildungsinländerInnen, 2. Generation	n.a.	84,0 %	n.a.
BildungsinländerInnen, 1. Generation	31,7 %	80,0 %	n.a.
BildungsinländerInnen, Generation unbekannt	n.a.	n.a.	n.a.
BildungsausländerInnen	39,0 %	83,2 %	50,9 %
Jüngstes Kind mit/ ohne Betreuungsbedarf			
Kein(e) Kind(er)	34,3 %	79,9 %	55,9 %
Kinder mit Betreuungsbedarf	n.a.	n.a.	n.a.
Kinder ohne Betreuungsbedarf	n.a.	n.a.	n.a.
Kinder, Betreuungsbedarf unbekannt	n.a.	n.a.	n.a.

	Schwimmen	Turnen, Tanzen , Rhythmus	Sonstige
Gesamt	33,9 %	79,9 %	55,7 %
Alleinerziehend			
Kind(er) - alleinerziehend	n.a.	n.a.	n.a.
Kind(er) - nicht alleinerziehend	n.a.	n.a.	n.a.
Kind(er) über 27, oder PartnerInnenkind(er)	n.a.	n.a.	n.a.
Kein(e) Kind(er)	34,3 %	79,9 %	55,9 %
Gesundheitliche Beeinträchtigung			
Ja, mit Auswirkungen im Studium	42,3 %	82,1 %	56,1 %
Ja, ohne Auswirkungen im Studium	n.a.	n.a.	n.a.
Keine gesundheitliche Beeinträchtigung	33,1 %	79,1 %	55,2 %
Unmittelbarer/ verzögerter Studienbeginn			
Unmittelbar	33,0 %	79,4 %	56,6 %
Verzögert	39,2 %	83,4 %	50,0 %
Studienjahr der Erstzulassung			
Vor 2001/02	33,8 %	71,0 %	37,2 %
2002/03	n.a.	n.a.	n.a.
2003/04	38,1 %	75,6 %	n.a.
2004/05	40,4 %	78,8 %	49,2 %
2005/06	38,3 %	83,6 %	49,4 %
2006/07	33,5 %	74,8 %	54,6 %
2007/08	37,7 %	78,6 %	55,5 %
2008/09	28,5 %	75,9 %	58,0 %
2009/10	30,8 %	83,0 %	65,4 %
2010/11	28,5 %	87,1 %	53,7 %
Hochschultyp in 4 Kategorien			
Wiss. Univ.	35,1 %	80,1 %	55,0 %
Kunstuniv.	n.a.	74,4 %	n.a.
Fachhochschule	21,7 %	81,4 %	64,5 %
Pädag. Hochschule	n.a.	73,3 %	n.a.
Studientyp			
Bachelor	32,2 %	80,8 %	57,3 %
Master	30,7 %	76,2 %	61,3 %
Lehramt	31,4 %	81,0 %	45,5 %
Diplom	37,9 %	79,3 %	53,4 %
Studienform FH			
Vollzeitstudiengänge	17,6 %	81,7 %	62,1 %
Berufsbegleitende Studiengänge	n.a.	n.a.	n.a.

	Schwimmen	Turnen, Tanzen , Rhythmus	Sonstige
Gesamt	33,9 %	79,9 %	55,7 %
Studienrichtungsgruppen			
Geistes- u. kulturwiss. Studien	32,7 %	81,4 %	56,8 %
Ingenieurwiss. Studien	37,5 %	73,0 %	59,9 %
Künstlerische Studien	n.a.	n.a.	n.a.
Lehramtsstudien	31,4 %	81,0 %	45,5 %
Medizinische Studien	40,3 %	72,5 %	41,2 %
Naturwiss. Studien	34,6 %	81,9 %	59,6 %
Rechtswiss. Studien	28,6 %	88,8 %	60,0 %
Sozial- u. wirtwiss. Studien	39,8 %	80,1 %	46,7 %
Veterinärmed. Studien	n.a.	n.a.	n.a.
Theologische Studien	n.a.	n.a.	n.a.
Individuelle Studien	n.a.	n.a.	n.a.
FH-Ausbildungsbereich			
Gestaltung, Kunst	n.a.	n.a.	n.a.
Technik, Ingenieurwiss.	n.a.	n.a.	n.a.
Sozialwissenschaften	n.a.	n.a.	n.a.
Wirtschaftswissenschaften	21,7 %	78,6 %	n.a.
Naturwiss. Studien	n.a.	n.a.	n.a.
Gesundheitswissenschaften	n.a.	81,3 %	n.a.
Nur PH-Studierende: Lehrämter			
Volksschulen	n.a.	n.a.	n.a.
Hauptschulen	n.a.	n.a.	n.a.
Sonderschulen	n.a.	n.a.	n.a.
Beruf/ BMHS	n.a.	n.a.	n.a.
Religion	n.a.	n.a.	n.a.
Hochschulstandort			
Wien (1,7 Mio)	28,1 %	82,0 %	59,1 %
Graz (250T)	28,8 %	73,1 %	57,9 %
Linz (190T)	40,6 %	81,5 %	56,1 %
Salzburg (150T)	7,1 %	80,2 %	48,5 %
Innsbruck (120T)	63,5 %	82,7 %	48,2 %
Klagenfurt (93T)	5,6 %	76,5 %	n.a.
Leoben (25T)	61,5 %	n.a.	n.a.
and FH-Standorte	n.a.	n.a.	n.a.
Beihilfen-/Stipendienbezug (nur BildungsinländerInnen)			
Keine Beihilfe	32,6 %	78,2 %	56,6 %
Studienbeihilfe	29,6 %	81,3 %	58,6 %
Selbsterhalterstipendium	34,9 %	80,0 %	58,8 %
Studienabschluss-Stipendium	n.a.	n.a.	n.a.

	Schwimmen	Turnen, Tanzen , Rhythmus	Sonstige
Gesamt	33,9 %	79,9 %	55,7 %
Erwerbstätigkeit SS 2011			
Ja, während des ganzen Semesters.	32,5 %	79,2 %	56,1 %
Ja, gelegentlich während des Semesters.	32,2 %	78,6 %	55,4 %
Nein, ich arbeite in diesem Semester nicht.	36,2 %	81,1 %	55,5 %
Nur Erwerbstätige: Erwerbstätigkeit in Stunden/ Woche			
keine Erwerbstätigkeit	36,2 %	81,1 %	55,5 %
>0-10h	33,4 %	79,0 %	54,4 %
>10-20h	31,3 %	80,6 %	54,4 %
>20-35h	40,2 %	83,8 %	67,9 %
>35h	26,1 %	63,0 %	n.a.
Erwerbstätig keine/ unplausible Angabe von Stunden	n.a.	86,2 %	n.a.
Stellenwert von Studium und Erwerbstätigkeit			
Erwerbstätig, aber in erster Linie StudentIn	31,7 %	80,4 %	54,9 %
In erster Linie erwerbstätig	38,1 %	70,8 %	61,6 %
Nicht erwerbstätig	36,2 %	81,1 %	55,5 %
Aufgewachsen in Ö-Bundesland			
Burgenland	n.a.	87,8 %	n.a.
Kärnten	22,2 %	70,8 %	45,9 %
Niederösterreich	29,1 %	78,3 %	56,7 %
Oberösterreich	31,5 %	81,9 %	56,9 %
Salzburg	33,3 %	68,1 %	62,5 %
Steiermark	25,5 %	75,6 %	64,0 %
Tirol	50,5 %	83,5 %	42,6 %
Vorarlberg	50,0 %	92,3 %	n.a.
Wien	30,1 %	79,8 %	56,7 %
Ausland	n.a.	n.a.	n.a.
Wohnsituation			
Elternhaushalt	25,0 %	79,6 %	42,9 %
Andere Verwandte	n.a.	n.a.	n.a.
Wohngemeinschaft	36,0 %	81,0 %	59,0 %
Studierendenwohnheim	41,7 %	79,7 %	53,7 %
Einzelhaushalt inkl. Untermiete	31,4 %	79,0 %	57,4 %

	Schwimmen	Turnen, Tanzen , Rhythmus	Sonstige
Gesamt	33,9 %	79,9 %	55,7 %
Finanzielle Schwierigkeiten			
(sehr) stark (1+2)	36,1 %	78,8 %	55,3 %
teils/teils	35,0 %	79,2 %	49,5 %
(gar) nicht (4+5)	32,1 %	81,0 %	58,3 %

Die Werte der ersten Variable basieren auf Angaben von 1479 Personen.

Mehrfachnennungen möglich. n.a.: Nicht ausgewiesen, da Fallzahl <30.

Exkl. Doktoratsstudierende.

Lesebeispiel: 34% der Studierenden, die zumindest einen USI-Kurs belegen und Schwimmen als Sportart angegeben haben, üben diese Sportart am USI aus. Umgekehrt belegen 66% der SchwimmerInnen keinen USI-Kurs im Schwimmen. Diese Studierenden nutzen das USI für einen anderen Sportartbereich.

Quelle: Studierenden-Sozialerhebung 2011.

Tabelle 14: Nur an einem USI sportlich aktive Studierende: An den USIs ausgeübte Sportartenbereiche, Teil 1 von 2

	Mannschaftssport	Fitness- und Gesundheitssport	Kämpfen und Budospport	Laufen und Leichtathletik	Outdoor	Rückschlag- sportarten
Gesamt	22,6 %	37,2 %	8,6 %	4,8 %	6,4 %	6,2 %
Geschlecht						
Frauen	13,9 %	46,5 %	5,4 %	4,2 %	5,0 %	3,9 %
Männer	37,2 %	21,6 %	13,9 %	5,6 %	8,7 %	9,9 %
Alter						
Unter 21J.	19,7 %	35,8 %	8,1 %	6,2 %	3,7 %	4,1 %
21-25J.	24,2 %	37,4 %	8,6 %	4,6 %	6,2 %	6,3 %
26-30J.	21,3 %	36,8 %	8,7 %	3,7 %	9,0 %	7,5 %
Über 30J.	17,8 %	39,7 %	10,6 %	6,2 %	6,8 %	6,2 %
Soziale Herkunft (Nur inländ. Eltern)						
Niedrige Schicht	22,4 %	38,2 %	8,9 %	5,1 %	7,9 %	6,5 %
Mittlere Schicht	18,3 %	42,3 %	9,7 %	4,5 %	6,0 %	6,4 %
Gehobene Schicht	21,3 %	36,3 %	8,7 %	4,1 %	7,0 %	6,7 %
Hohe Schicht	24,7 %	33,6 %	9,5 %	6,0 %	6,5 %	6,2 %
Bildungsherkunft						
BildungsinländerInnen	21,3 %	37,8 %	9,2 %	4,8 %	6,6 %	6,5 %
BildungsausländerInnen	26,9 %	35,1 %	6,6 %	4,5 %	5,7 %	5,1 %
Erstsprache						
Deutsch	22,5 %	37,4 %	8,7 %	4,6 %	6,6 %	6,3 %
Andere Erstsprache	21,3 %	36,8 %	7,7 %	6,5 %	3,2 %	3,2 %
Migrationshintergrund und Erstsprache						
BildungsinländerInnen, ohne Migrationshintergrund	21,3 %	38,0 %	9,0 %	4,8 %	6,8 %	6,5 %
BildungsinländerInnen, 2. Generation	16,9 %	32,5 %	13,3 %	9,6 %	4,8 %	6,0 %
BildungsinländerInnen, 1. Generation	24,1 %	35,5 %	12,8 %	2,5 %	3,9 %	5,9 %
BildungsinländerInnen, Generation unbekannt	n.a.	n.a.	n.a.	n.a.	n.a.	n.a.
BildungsausländerInnen	26,9 %	35,1 %	6,6 %	4,5 %	5,7 %	5,1 %
Jüngstes Kind mit/ ohne Betreuungsbedarf						
Kinder mit Betreuungsbedarf	19,0 %	28,6 %	6,3 %	3,2 %	14,3 %	6,3 %
Kinder ohne Betreuungsbedarf	2,0 %	35,3 %	11,8 %	7,8 %	13,7 %	7,8 %
Kinder, Betreuungsbedarf unbekannt	n.a.	n.a.	n.a.	n.a.	n.a.	n.a.
Kein(e) Kind(er)	22,9 %	37,2 %	8,6 %	4,7 %	6,2 %	6,2 %

	Mannschaftssport	Fitness- und Gesundheitssport	Kämpfen und Budosport	Laufen und Leichtathletik	Outdoor	Rückschlag-sportarten
Gesamt	22,6 %	37,2 %	8,6 %	4,8 %	6,4 %	6,2 %
Alleinerziehend						
Alleinerziehend	n.a.	n.a.	n.a.	n.a.	n.a.	n.a.
Nicht alleinerziehend	14,5 %	31,3 %	9,6 %	4,8 %	13,3 %	10,8 %
Kinder über 27, oder PartnerInnenkinder	n.a.	n.a.	n.a.	n.a.	n.a.	n.a.
Keine Kinder	22,9 %	37,2 %	8,7 %	4,8 %	6,2 %	6,2 %
Beeinträchtigung ja/ nicht im Studium/ nein						
Ja, mit Auswirkungen im Studium	19,6 %	36,9 %	9,5 %	3,4 %	6,5 %	4,2 %
Ja, ohne Auswirkungen im Studium	27,8 %	35,7 %	11,3 %	1,7 %	8,7 %	9,6 %
Nein	22,9 %	37,2 %	8,4 %	5,0 %	6,3 %	6,3 %
Studienbeginn						
Unmittelbar	23,1 %	36,7 %	8,6 %	4,9 %	5,9 %	6,4 %
Verzögert	19,6 %	39,9 %	8,6 %	3,7 %	9,2 %	5,1 %
Studienjahr der Erstzulassung						
Vor 2001/02	20,6 %	39,5 %	11,6 %	5,5 %	8,4 %	6,1 %
2002/03	26,6 %	39,4 %	9,2 %	1,8 %	1,8 %	3,7 %
2003/04	26,5 %	31,5 %	7,2 %	4,4 %	11,6 %	8,3 %
2004/05	20,6 %	39,2 %	8,3 %	3,0 %	7,0 %	8,5 %
2005/06	18,4 %	38,4 %	9,2 %	4,2 %	5,9 %	6,3 %
2006/07	23,7 %	40,5 %	8,5 %	4,2 %	6,3 %	7,6 %
2007/08	23,0 %	38,6 %	7,2 %	4,7 %	6,6 %	6,8 %
2008/09	25,9 %	36,3 %	9,4 %	4,7 %	7,8 %	6,0 %
2009/10	23,0 %	33,7 %	8,8 %	6,6 %	4,0 %	4,8 %
2010/11	20,5 %	35,4 %	7,8 %	4,7 %	6,2 %	4,5 %
Hochschulsektor						
Wiss. Univ.	22,7 %	37,2 %	8,9 %	4,8 %	6,5 %	6,4 %
Kunstuniv.	15,0 %	38,3 %	5,0 %	1,7 %	5,8 %	1,7 %
Fachhochschule	24,2 %	33,3 %	6,4 %	4,5 %	4,9 %	5,7 %
Pädagog. Hochschule	20,0 %	46,7 %	2,7 %	4,0 %	4,0 %	0,0 %
Abschlussart recodiert						
Bachelor	23,9 %	35,4 %	9,0 %	5,2 %	5,6 %	5,3 %
Master	23,7 %	39,7 %	7,9 %	5,4 %	7,0 %	6,2 %
Lehramt	22,9 %	34,8 %	7,5 %	6,5 %	7,0 %	6,2 %
Diplom	20,3 %	38,9 %	8,6 %	3,5 %	7,0 %	7,4 %
Studienform FH						
Vollzeit-Studiengänge	24,3 %	33,3 %	5,9 %	4,5 %	4,5 %	6,8 %
Berufsbegleitende Studiengänge	23,8 %	33,3 %	7,1 %	4,8 %	9,5 %	2,4 %

	Mannschaftssport	Fitness- und Gesundheitssport	Kämpfen und Budospport	Laufen und Leichtathletik	Outdoor	Rückschlag- sportarten
Gesamt	22,6 %	37,2 %	8,6 %	4,8 %	6,4 %	6,2 %
Erwerbstätigkeit SS 2011						
Ja, während des ganzen Semesters	20,4 %	38,5 %	9,2 %	4,5 %	7,0 %	6,8 %
Ja, gelegentlich während des Semesters	24,3 %	34,1 %	7,5 %	3,9 %	6,7 %	5,8 %
Keine	23,8 %	37,4 %	8,7 %	5,3 %	5,6 %	5,9 %
Nur Erwerbstätige: Erwerbstätigkeit in Stunden/ Woche						
keine Erwerbstätigkeit	23,8 %	37,4 %	8,7 %	5,3 %	5,6 %	5,9 %
>0-10h	22,3 %	35,7 %	7,7 %	4,5 %	6,2 %	5,3 %
>10-20h	20,3 %	40,1 %	9,4 %	4,3 %	6,8 %	7,7 %
>20-35h	23,3 %	35,9 %	10,3 %	3,2 %	8,4 %	6,9 %
>35h	22,1 %	39,0 %	10,8 %	4,7 %	7,0 %	7,0 %
Erwerbstätig keine/ unplausible Angabe von Stunden	21,2 %	27,1 %	4,7 %	5,9 %	11,8 %	10,6 %
Stellenwert von Studium und Erwerbstätigkeit						
Erwerbstätig, aber in erster Linie StudentIn	22,3 %	36,8 %	8,2 %	4,3 %	6,7 %	6,2 %
In erster Linie erwerbstätig	19,8 %	38,6 %	11,1 %	4,3 %	7,5 %	8,3 %
Nicht erwerbstätig	23,8 %	37,4 %	8,7 %	5,3 %	5,6 %	5,9 %
Aufgewachsen in Ö-Bundesland						
Burgenland	19,7 %	38,5 %	15,4 %	1,7 %	0,9 %	1,7 %
Kärnten	23,2 %	41,7 %	9,1 %	4,9 %	5,9 %	11,4 %
Niederösterreich	18,3 %	38,8 %	10,5 %	5,1 %	8,2 %	3,6 %
Oberösterreich	20,9 %	40,9 %	7,1 %	5,7 %	6,4 %	6,8 %
Salzburg	26,3 %	35,8 %	10,1 %	3,6 %	7,8 %	7,5 %
Steiermark	22,0 %	37,4 %	9,4 %	4,6 %	7,1 %	6,5 %
Tirol	17,7 %	32,9 %	7,0 %	6,1 %	9,1 %	10,1 %
Vorarlberg	25,2 %	37,0 %	5,2 %	3,9 %	5,7 %	8,3 %
Wien	21,3 %	33,3 %	12,3 %	4,3 %	5,1 %	4,3 %
Ausland	23,8 %	42,9 %	2,4 %	2,4 %	2,4 %	7,1 %
Wohnsituation						
Elternhaushalt	19,3 %	35,2 %	10,1 %	4,9 %	5,3 %	5,9 %
Andere Verwandte	33,3 %	28,2 %	20,5 %	5,1 %	2,6 %	5,1 %
Wohngemeinschaft	26,6 %	35,7 %	7,9 %	5,0 %	6,8 %	5,9 %
Studierendenwohnheim	23,5 %	33,9 %	9,0 %	6,6 %	5,1 %	6,7 %
Einzelhaushalt inkl. Untermiete	19,2 %	40,5 %	8,6 %	3,8 %	6,7 %	6,4 %
Finanzielle Schwierigkeiten						
(Sehr) stark	22,5 %	36,3 %	10,1 %	4,4 %	7,9 %	4,7 %
Teils/teils	21,8 %	39,7 %	7,7 %	3,7 %	6,2 %	5,6 %
(Gar) nicht	23,1 %	36,4 %	8,2 %	5,4 %	5,6 %	7,1 %

Die Werte der ersten Variable basieren auf Angaben von 6200 Personen.
 Mehrfachnennungen möglich.
 Quelle: Studierenden-Sozialerhebung 2011.

Tabelle 14: Nur an einem USI sportlich aktive Studierende: An den USIs ausgeübte Sportartenbereiche, Teil 2 von 2

	Schwimmen	Turnen, Tanzen und Rhythmus	Sonstige
Gesamt	7,8 %	20,6 %	7,2 %
Geschlecht			
Frauen	7,4 %	28,1 %	6,7 %
Männer	8,4 %	8,2 %	8,1 %
Alter			
Unter 21J.	6,2 %	30,2 %	7,5 %
21-25J.	7,0 %	20,1 %	7,3 %
26-30J.	10,9 %	16,0 %	7,3 %
Über 30J.	9,6 %	16,1 %	4,8 %
Soziale Herkunft (Nur inländ. Eltern)			
Niedrige Schicht	6,2 %	17,8 %	5,3 %
Mittlere Schicht	7,4 %	18,7 %	8,1 %
Gehobene Schicht	7,6 %	22,7 %	8,0 %
Hohe Schicht	6,8 %	22,5 %	8,0 %
Bildungsherkunft			
BildungsinländerInnen	7,2 %	20,8 %	7,6 %
BildungsausländerInnen	9,6 %	20,0 %	6,1 %
Erstsprache			
Deutsch	7,6 %	20,3 %	7,3 %
Andere Erstsprache	10,0 %	27,4 %	4,2 %
Migrationshintergrund und Erstsprache			
BildungsinländerInnen, ohne Migrationshintergrund	7,3 %	20,6 %	7,7 %
BildungsinländerInnen, 2. Generation	7,2 %	25,3 %	7,2 %
BildungsinländerInnen, 1. Generation	6,4 %	25,6 %	4,4 %
BildungsinländerInnen, Generation unbekannt	n.a.	n.a.	n.a.
BildungsausländerInnen	9,6 %	20,0 %	6,1 %
Jüngstes Kind mit/ ohne Betreuungsbedarf			
Kinder mit Betreuungsbedarf	3,2 %	19,0 %	1,6 %
Kinder ohne Betreuungsbedarf	3,9 %	25,5 %	5,9 %
Kinder, Betreuungsbedarf unbekannt	n.a.	n.a.	n.a.
Kein(e) Kind(er)	7,8 %	20,6 %	7,3 %
Alleinerziehend			
Alleinerziehend	n.a.	n.a.	n.a.
Nicht alleinerziehend	4,8 %	19,3 %	2,4 %
Kinder über 27, oder PartnerInnenkinder	n.a.	n.a.	n.a.
Keine Kinder	7,8 %	20,6 %	7,3 %

	Schwimmen	Turnen, Tanzen und Rhythmus	Sonstige
Gesamt	7,8 %	20,6 %	7,2 %
Beeinträchtigung ja/ nicht im Studium/ nein			
Ja, mit Auswirkungen im Studium	10,7 %	22,9 %	8,6 %
Ja, ohne Auswirkungen im Studium	6,1 %	15,7 %	7,8 %
Nein	7,5 %	20,5 %	7,0 %
Studienbeginn			
Unmittelbar	7,6 %	21,1 %	7,4 %
Verzögert	9,2 %	17,6 %	6,5 %
Studienjahr der Erstzulassung			
Vor 2001/02	8,7 %	15,8 %	5,1 %
2002/03	9,2 %	11,0 %	9,2 %
2003/04	8,8 %	17,1 %	7,2 %
2004/05	10,1 %	15,8 %	7,8 %
2005/06	9,7 %	23,1 %	5,9 %
2006/07	7,6 %	15,1 %	6,9 %
2007/08	8,8 %	19,3 %	7,6 %
2008/09	6,3 %	20,4 %	7,3 %
2009/10	7,1 %	23,3 %	8,9 %
2010/11	5,8 %	29,6 %	6,2 %
Hochschulsektor			
Wiss. Univ.	8,0 %	20,4 %	7,1 %
Kunstuniv.	7,5 %	24,2 %	12,5 %
Fachhochschule	4,9 %	21,6 %	7,6 %
Pädagog. Hochschule	1,3 %	29,3 %	5,3 %
Abschlussart recodiert			
Bachelor	7,1 %	21,5 %	7,6 %
Master	5,9 %	16,9 %	7,6 %
Lehramt	9,9 %	29,9 %	7,8 %
Diplom	9,2 %	19,2 %	6,4 %
Studienform FH			
Vollzeit-Studiengänge	4,1 %	22,1 %	8,1 %
Berufsbegleitende Studiengänge	7,1 %	19,0 %	4,8 %
Studienrichtungsgruppen			
Geistes- u. kulturwiss. Studien	7,8 %	27,1 %	6,1 %
Ingenieurwiss. Studien	7,7 %	13,1 %	9,4 %
Künstlerische Studien	7,4 %	25,0 %	10,3 %
Lehramtsstudien	9,9 %	29,9 %	7,8 %
Medizinische Studien	10,1 %	17,4 %	4,9 %
Naturwiss. Studien	7,9 %	20,5 %	9,7 %
Rechtswiss. Studien	6,5 %	20,5 %	4,5 %
Sozial- u. wirtschaftswiss. Studien	8,1 %	16,7 %	5,1 %
Veterinärmed. Studien	n.a.	n.a.	n.a.
Theologische Studien	n.a.	n.a.	n.a.
Individuelle Studien	6,8 %	25,0 %	9,1 %

	Schwimmen	Turnen, Tanzen und Rhythmus	Sonstige
Gesamt	7,8 %	20,6 %	7,2 %
FH-Ausbildungsbereich			
Gestaltung, Kunst	n.a.	n.a.	n.a.
Technik, Ingenieurwiss.	4,3 %	12,9 %	10,0 %
Sozialwissenschaften	8,0 %	40,0 %	12,0 %
Wirtschaftswissenschaften	5,0 %	21,8 %	3,0 %
Naturwiss. Studien	n.a.	n.a.	n.a.
Gesundheitswissenschaften	3,4 %	22,4 %	10,3 %
PH-Studierende: Lehramt			
Volksschule	2,5 %	27,5 %	7,5 %
Hauptschule	n.a.	n.a.	n.a.
Sonderschule	n.a.	n.a.	n.a.
Beruf/ BMHS	n.a.	n.a.	n.a.
Religion	n.a.	n.a.	n.a.
Hochschulstandort			
Wien (1,7 Mio)	5,6 %	23,9 %	7,3 %
Graz (250T)	6,7 %	17,3 %	8,5 %
Linz (190T)	10,7 %	16,9 %	8,8 %
Salzburg (150T)	1,5 %	22,4 %	4,7 %
Innsbruck (120T)	20,3 %	16,5 %	6,7 %
Klagenfurt (93T)	1,8 %	17,1 %	4,4 %
Leoben (25T)	18,2 %	0,0 %	9,1 %
and FH-Standorte	3,1 %	15,4 %	4,6 %
Beihilfen-/Stipendienbezug (nur BildungsinländerInnen)			
Keine Beihilfe	7,4 %	21,1 %	7,6 %
Studienbeihilfe	6,7 %	21,2 %	7,2 %
Selbsterhalterstipendium	6,5 %	15,5 %	8,6 %
Studienabschluss-Stipendium	n.a.	n.a.	n.a.
Erwerbstätigkeit SS 2011			
Während des ganzen Semesters	7,5 %	19,3 %	7,4 %
Gelegentlich während des Semesters	8,6 %	22,2 %	8,3 %
Keine	7,6 %	21,2 %	6,6 %
Nur Erwerbstätige: Erwerbstätigkeit in Stunden/ Woche			
keine Erwerbstätigkeit	7,6 %	21,2 %	6,6 %
>0-10h	8,1 %	21,6 %	8,1 %
>10-20h	8,0 %	20,1 %	6,7 %
>20-35h	9,1 %	15,2 %	9,3 %
>35h	5,6 %	16,0 %	6,1 %
Erwerbstätig keine/ unplausible Angabe von Stunden	3,5 %	29,4 %	8,2 %
Stellenwert von Studium und Erwerbstätigkeit			
Erwerbstätig, aber in erster Linie StudentIn	7,8 %	20,7 %	7,5 %
In erster Linie erwerbstätig	8,5 %	17,1 %	9,6 %
Nicht erwerbstätig	7,6 %	21,2 %	6,6 %

	Schwimmen	Turnen, Tanzen und Rhythmus	Sonstige
Gesamt	7,8 %	20,6 %	7,2 %
Aufgewachsen in Ö-Bundesland			
Burgenland	1,7 %	30,8 %	6,8 %
Kärnten	5,4 %	16,8 %	6,9 %
Niederösterreich	6,1 %	22,2 %	7,6 %
Oberösterreich	7,2 %	20,8 %	7,6 %
Salzburg	6,1 %	13,1 %	5,6 %
Steiermark	6,3 %	19,7 %	10,1 %
Tirol	16,2 %	20,1 %	6,1 %
Vorarlberg	11,7 %	20,9 %	7,4 %
Wien	5,6 %	25,1 %	7,6 %
Ausland	11,9 %	33,3 %	4,8 %
Wohnsituation			
Elternhaushalt	6,1 %	26,6 %	6,2 %
Andere Verwandte	12,8 %	20,5 %	2,6 %
Wohngemeinschaft	8,3 %	19,6 %	8,0 %
Studierendenwohnheim	9,8 %	22,1 %	6,7 %
Einzelhaushalt inkl. Untermiete	7,0 %	19,3 %	6,9 %
Finanzielle Schwierigkeiten			
(Sehr) stark	8,5 %	19,6 %	6,8 %
Teils/teils	9,1 %	20,5 %	6,8 %
(Gar) nicht	6,8 %	21,2 %	7,6 %

Die Werte der ersten Variable basieren auf Angaben von 6200 Personen.

Mehrfachnennungen möglich.

Quelle: Studierenden-Sozialerhebung 2011.

8.4 Organisationsformen

Tabelle 15: Nur sportlich aktive Studierende: Organisationsformen (Zeilenprozent)

	Am USI	Anderes Sportangebot der Hochschule/ ÖH	Turn- oder Sportverein	Kommerzielle Anbieter	Privat, unabhängig von Organisation	Sonstige
Gesamt	16,8 %	1,1 %	12,1 %	21,2 %	80,9 %	8,2 %
Geschlecht						
Frauen	19,5 %	0,9 %	8,8 %	21,7 %	79,4 %	7,7 %
Männer	13,6 %	1,3 %	16,0 %	20,7 %	82,7 %	8,7 %
Alter						
Unter 21J.	20,2 %	1,4 %	13,6 %	20,1 %	79,4 %	7,7 %
21-25J.	20,2 %	1,3 %	13,0 %	21,7 %	80,2 %	7,8 %
26-30J.	14,5 %	0,8 %	11,1 %	21,9 %	82,2 %	8,3 %
Über 30J.	5,8 %	0,6 %	9,3 %	19,5 %	82,8 %	9,5 %
Soziale Herkunft (Nur inländ. Eltern)						
Niedrige Schicht	12,7 %	1,1 %	11,0 %	17,9 %	82,6 %	8,3 %
Mittlere Schicht	14,2 %	1,0 %	12,3 %	20,0 %	83,2 %	7,5 %
Gehobene Schicht	16,9 %	1,1 %	13,4 %	21,2 %	83,0 %	7,7 %
Hohe Schicht	19,5 %	1,1 %	15,7 %	24,1 %	80,3 %	7,7 %
Bildungsherkunft						
BildungsinländerInnen	15,5 %	1,0 %	12,8 %	21,3 %	81,8 %	8,0 %
BildungsausländerInnen	22,9 %	1,3 %	8,8 %	20,9 %	76,7 %	9,1 %
Erstsprache						
Deutsch	17,0 %	1,1 %	12,4 %	21,2 %	81,6 %	7,8 %
Andere Erstsprache	16,3 %	0,4 %	8,8 %	22,8 %	71,8 %	12,7 %
Migrationshintergrund						
BildungsinländerInnen, ohne Migrationshintergrund	15,6 %	1,0 %	13,0 %	20,8 %	82,4 %	7,9 %
BildungsinländerInnen, 2. Generation	14,0 %	0,5 %	11,1 %	33,1 %	72,3 %	9,8 %
BildungsinländerInnen, 1. Generation	14,8 %	0,8 %	10,8 %	26,7 %	75,9 %	8,4 %
BildungsinländerInnen, Generation unbekannt	n.a.	n.a.	n.a.	n.a.	n.a.	n.a.
BildungsausländerInnen	22,9 %	1,3 %	8,8 %	20,9 %	76,7 %	9,1 %
Jüngstes Kind mit/ ohne Betreuungsbedarf						
Kinder mit Betreuungsbedarf	4,5 %	0,4 %	9,8 %	14,3 %	83,7 %	8,4 %
Kinder ohne Betreuungsbedarf	4,6 %	0,6 %	10,3 %	13,2 %	85,4 %	8,5 %
Kinder, Betreuungsbedarf unbekannt	6,2 %	0,0 %	9,2 %	16,8 %	81,3 %	5,9 %
Kein(e) Kind(er)	17,9 %	1,1 %	12,3 %	21,9 %	80,7 %	8,1 %

	Am USI	Anderes Sportangebot der Hochschule/ ÖH	Turn- oder Sportverein	Kommerzielle Anbieter	Privat, unabhängig von Organisation	Sonstige
Gesamt	16,8 %	1,1 %	12,1 %	21,2 %	80,9 %	8,2 %
Alleinerziehend						
Alleinerziehend	7,6 %	0,8 %	5,6 %	15,5 %	84,5 %	7,9 %
Nicht alleinerziehend	3,9 %	0,5 %	10,6 %	13,5 %	84,4 %	8,4 %
Kinder über 27, oder PartnerInnenkinder	5,7 %	0,0 %	8,7 %	17,4 %	81,9 %	6,0 %
Keine Kinder	17,8 %	1,1 %	12,3 %	21,8 %	80,7 %	8,2 %
Beeinträchtigung ja/ nicht im Studium/ nein						
Ja, mit Auswirkungen im Studium	15,6 %	0,9 %	9,1 %	22,3 %	80,9 %	8,1 %
Ja, ohne Auswirkungen im Studium	14,6 %	0,6 %	14,4 %	22,3 %	79,7 %	9,8 %
Nein	17,0 %	1,1 %	12,5 %	21,1 %	81,1 %	8,1 %
Studienbeginn						
Unmittelbar	18,2 %	1,0 %	12,6 %	21,9 %	80,5 %	7,9 %
Verzögert	11,5 %	1,4 %	10,4 %	18,7 %	82,7 %	9,2 %
Studienjahr der Erstzulassung						
Vor 2001/02	7,4 %	0,2 %	10,4 %	23,0 %	82,1 %	9,3 %
2002/03	11,4 %	0,3 %	10,9 %	24,0 %	82,4 %	8,1 %
2003/04	13,3 %	0,7 %	10,5 %	20,6 %	82,8 %	8,1 %
2004/05	18,6 %	0,7 %	12,6 %	22,0 %	82,2 %	8,8 %
2005/06	20,8 %	0,9 %	11,6 %	21,4 %	81,6 %	7,1 %
2006/07	19,0 %	0,8 %	12,7 %	23,2 %	79,8 %	8,3 %
2007/08	20,0 %	1,0 %	12,1 %	22,1 %	79,8 %	7,4 %
2008/09	19,7 %	1,6 %	13,0 %	20,9 %	80,4 %	7,8 %
2009/10	18,0 %	1,6 %	12,6 %	20,1 %	80,1 %	8,5 %
2010/11	14,5 %	1,5 %	12,6 %	18,1 %	81,6 %	8,2 %
Hochschulsektor						
Wiss. Univ.	19,1 %	0,5 %	12,0 %	21,7 %	80,3 %	8,1 %
Kunstuniv.	12,8 %	3,1 %	5,2 %	17,7 %	82,1 %	11,3 %
Fachhochschule	6,1 %	3,3 %	13,9 %	20,6 %	83,6 %	7,9 %
Pädagog. Hochschule	5,4 %	5,0 %	14,6 %	15,7 %	84,4 %	9,1 %
Abschlussart recodiert						
Bachelor	15,6 %	1,4 %	12,2 %	20,5 %	80,7 %	8,3 %
Master	17,1 %	0,8 %	12,3 %	21,5 %	81,9 %	8,0 %
Lehramt	22,2 %	1,6 %	14,4 %	18,6 %	80,6 %	10,4 %
Diplom	17,7 %	0,6 %	11,5 %	22,6 %	80,9 %	7,7 %
Studienform FH						
Vollzeit-Studiengänge	7,7 %	4,8 %	14,7 %	19,2 %	83,6 %	8,2 %
Berufsbegleitende Studiengänge	2,9 %	0,4 %	12,4 %	23,3 %	83,6 %	7,3 %

	Am USI	Anderes Sportangebot der Hochschule/ ÖH	Turn- oder Sportverein	Kommerzielle Anbieter	Privat, unabhängig von Organisation	Sonstige
Gesamt	16,8 %	1,1 %	12,1 %	21,2 %	80,9 %	8,2 %
Studienrichtungsgruppen						
Geistes- u. kulturwiss. Studien	18,5 %	0,2 %	8,0 %	21,6 %	79,2 %	7,7 %
Ingenieurwiss. Studien	19,0 %	0,6 %	14,3 %	18,9 %	81,7 %	8,7 %
Künstlerische Studien	10,8 %	4,3 %	4,0 %	19,2 %	82,8 %	10,7 %
Lehramtsstudien	22,2 %	1,6 %	14,4 %	18,6 %	80,6 %	10,4 %
Medizinische Studien	21,5 %	0,3 %	12,4 %	24,6 %	84,0 %	6,4 %
Naturwiss. Studien	23,8 %	0,6 %	11,0 %	18,8 %	82,3 %	8,0 %
Rechtswiss. Studien	14,0 %	0,2 %	12,9 %	24,6 %	80,9 %	6,7 %
Sozial- u. wirtschaftswiss. Studien	18,1 %	0,4 %	13,9 %	25,6 %	77,5 %	8,4 %
Veterinärmed. Studien	4,5 %	2,2 %	7,3 %	17,4 %	86,0 %	7,9 %
Theologische Studien	11,9 %	0,0 %	8,8 %	10,6 %	78,1 %	14,4 %
Individuelle Studien	23,6 %	0,3 %	9,4 %	24,1 %	75,3 %	8,8 %
FH-Ausbildungsbereich						
Gestaltung, Kunst	6,8 %	1,4 %	2,7 %	14,9 %	87,8 %	8,1 %
Technik, Ingenieurwiss.	4,4 %	3,3 %	14,9 %	19,1 %	83,3 %	9,0 %
Sozialwissenschaften	6,7 %	1,6 %	13,4 %	16,4 %	85,5 %	7,0 %
Wirtschaftswissenschaften	5,7 %	4,3 %	13,5 %	24,2 %	82,9 %	7,0 %
Naturwiss. Studien	9,1 %	0,0 %	27,3 %	16,4 %	80,0 %	9,1 %
Gesundheitswissenschaften	12,7 %	1,8 %	13,2 %	17,1 %	85,5 %	7,7 %
PH-Studierende: Lehramt						
Volksschule	6,3 %	4,7 %	14,8 %	15,9 %	84,1 %	8,2 %
Hauptschule	4,7 %	8,2 %	19,3 %	15,2 %	84,2 %	8,8 %
Sonderschule	7,8 %	1,7 %	12,9 %	15,5 %	87,1 %	8,6 %
Beruf/ BMHS	3,7 %	3,7 %	10,2 %	17,6 %	84,0 %	12,3 %
Religion	2,1 %	0,0 %	6,3 %	6,3 %	85,4 %	6,3 %
Hochschulstandort						
Wien (1,7 Mio)	16,8 %	0,6 %	11,7 %	24,2 %	79,0 %	8,2 %
Graz (250T)	18,4 %	1,0 %	11,6 %	20,0 %	83,3 %	8,2 %
Linz (190T)	11,2 %	1,5 %	15,2 %	17,1 %	82,6 %	8,0 %
Salzburg (150T)	18,4 %	1,1 %	12,6 %	14,7 %	84,3 %	7,2 %
Innsbruck (120T)	22,8 %	0,4 %	12,1 %	17,0 %	82,1 %	10,0 %
Klagenfurt (93T)	24,2 %	0,7 %	8,7 %	17,3 %	82,1 %	6,4 %
Leoben (25T)	27,2 %	0,9 %	13,3 %	22,5 %	78,4 %	8,6 %
and FH-Standorte	2,9 %	5,7 %	14,9 %	17,7 %	84,6 %	6,8 %
Beihilfen-/Stipendienbezug (nur BildungsinländerInnen)						
Keine Beihilfe	14,9 %	0,9 %	13,4 %	22,1 %	81,7 %	7,8 %
Studienbeihilfe	20,9 %	1,7 %	11,0 %	18,6 %	81,3 %	8,5 %
Selbsterhalterstipendium	11,4 %	1,2 %	10,6 %	18,7 %	83,9 %	8,4 %
Studienabschluss-	7,8 %	0,0 %	10,9 %	25,0 %	82,8 %	7,8 %

	Am USI	Anderes Sportangebot der Hochschule/ ÖH	Turn- oder Sportverein	Kommerzielle Anbieter	Privat, unabhängig von Organisation	Sonstige
Gesamt	16,8 %	1,1 %	12,1 %	21,2 %	80,9 %	8,2 %
Stipendium						
Erwerbstätigkeit SS 2011						
Während des ganzen Semesters	13,9 %	0,6 %	11,9 %	24,1 %	80,8 %	8,3 %
Gelegentlich während des Semesters	21,6 %	1,7 %	13,4 %	20,4 %	82,0 %	7,9 %
Keine	18,3 %	1,4 %	11,8 %	18,1 %	80,7 %	8,1 %
Nur Erwerbstätige: Erwerbstätigkeit in Stunden/ Woche						
keine Erwerbstätigkeit	18,3 %	1,4 %	11,8 %	18,1 %	80,7 %	8,1 %
>0-10h	21,8 %	1,5 %	13,3 %	21,0 %	81,3 %	7,9 %
>10-20h	16,6 %	0,7 %	12,1 %	23,9 %	80,4 %	8,5 %
>20-35h	11,1 %	0,3 %	10,8 %	25,6 %	80,3 %	8,2 %
>35h	5,7 %	0,2 %	11,9 %	25,0 %	82,9 %	8,1 %
Erwerbstätig keine/unplausible Angabe von Stunden	20,4 %	1,9 %	10,6 %	16,1 %	77,9 %	9,8 %
Stellenwert von Studium und Erwerbstätigkeit						
Erwerbstätig, aber in erster Linie StudentIn	19,7 %	1,1 %	12,7 %	22,8 %	80,6 %	8,1 %
In erster Linie erwerbstätig	7,2 %	0,2 %	11,5 %	24,1 %	82,7 %	8,1 %
Nicht erwerbstätig	18,3 %	1,4 %	11,8 %	18,1 %	80,7 %	8,1 %
Aufgewachsen in Ö-Bundesland						
Burgenland	11,8 %	1,0 %	13,4 %	16,9 %	85,3 %	7,4 %
Kärnten	18,2 %	1,0 %	11,1 %	22,3 %	81,4 %	8,7 %
Niederösterreich	12,2 %	1,1 %	15,3 %	20,1 %	82,8 %	6,8 %
Oberösterreich	17,6 %	1,5 %	13,1 %	18,2 %	83,0 %	7,6 %
Salzburg	18,6 %	1,1 %	11,1 %	18,0 %	83,3 %	7,8 %
Steiermark	14,9 %	1,1 %	11,6 %	20,3 %	83,4 %	7,9 %
Tirol	15,7 %	0,5 %	11,3 %	19,1 %	84,6 %	10,0 %
Vorarlberg	19,1 %	1,0 %	12,3 %	17,5 %	81,1 %	8,0 %
Wien	14,8 %	0,5 %	13,1 %	30,8 %	76,5 %	8,0 %
Ausland	14,1 %	1,0 %	10,8 %	24,2 %	77,8 %	12,5 %
Wohnsituation						
Elternhaushalt	11,0 %	0,8 %	17,7 %	21,9 %	81,7 %	8,2 %
Anderer Verwandte	15,5 %	0,0 %	12,3 %	21,0 %	73,4 %	8,7 %
Wohngemeinschaft	26,0 %	1,4 %	11,2 %	20,0 %	80,2 %	7,6 %
Studierendenwohnheim	23,9 %	2,4 %	11,0 %	14,4 %	80,7 %	10,1 %
Einzelhaushalt inkl. Untermiete	12,9 %	0,8 %	10,7 %	23,0 %	81,2 %	8,0 %

	Am USI	Anderes Sportangebot der Hochschule/ ÖH	Turn- oder Sportverein	Kommerzielle Anbieter	Privat, unabhängig von Organisation	Sonstige
Gesamt	16,8 %	1,1 %	12,1 %	21,2 %	80,9 %	8,2 %
Finanzielle Schwierigkeiten						
(Sehr) stark	15,5 %	1,0 %	10,1 %	20,4 %	80,8 %	8,8 %
Teils/teils	17,0 %	1,2 %	12,0 %	21,9 %	80,1 %	8,7 %
(Gar) nicht	17,4 %	1,1 %	13,3 %	21,4 %	81,4 %	7,6 %

Die Werte der ersten Variable basieren auf Angaben von 36673 Personen.

Mehrfachnennungen möglich.

Quelle: Studierenden-Sozialerhebung 2011.

8.5 Nutzung des USI-Sportangebots in vorlesungsfreien Zeiten

Tabelle 16: Nur an einem USI sportlich aktive Studierende: Nutzung des USI-Sportangebots in vorlesungsfreien Zeiten (Zeilenprozent)

	Ja	Ja, aber nur stark eingeschränkt	Nein
Gesamt	12,6%	12,2%	75,2%
Geschlecht			
Weiblich	11,0%	10,2%	78,9%
Männlich	15,3%	15,5%	69,2%
Alter			
Unter 21 J.	13,1%	12,9%	74,1%
21 bis unter 26 J.	11,5%	11,1%	77,4%
26 bis unter 31 J.	13,7%	13,3%	73,0%
ab 31 J.	20,3%	18,6%	61,4%
Soziale Herkunft (Nur inländ. Eltern)			
Niedrige Schicht	13,2%	16,3%	70,5%
Mittlere Schicht	13,3%	12,0%	74,8%
Gehobene Schicht	13,7%	10,8%	75,6%
Hohe Schicht	10,4%	12,4%	77,2%
Bildungsherkunft			
BildungsinländerInnen	13,1%	12,4%	74,5%
BildungsausländerInnen	10,9%	11,5%	77,6%
Erstsprache			
Deutsch	12,2%	12,1%	75,7%
Andere Erstsprache	20,5%	10,4%	69,2%
Migrationshintergrund			
BildungsinländerInnen, ohne Migrationshintergrund	13,1%	12,3%	74,6%
BildungsinländerInnen, 2. Generation	11,0%	12,2%	75,6%
BildungsinländerInnen, 1. Generation	14,8%	13,3%	71,9%
BildungsinländerInnen, Generation unbekannt	n.a.	n.a.	n.a.
BildungsausländerInnen	10,9%	11,5%	77,6%
Jüngstes Kind mit/ ohne Betreuungsbedarf			
Kein(e) Kind(er)	12,3%	12,0%	75,7%
Kinder mit Betreuungsbedarf	23,8%	22,2%	54,0%
Kinder ohne Betreuungsbedarf	27,1%	17,1%	55,7%
Kinder, Betreuungsbedarf unbekannt	n.a.	n.a.	n.a.
Alleinerziehend			
Kind(er) - alleinerziehend	n.a.	n.a.	n.a.
Kind(er) - nicht alleinerziehend	22,4%	21,2%	56,5%
Kind(er) über 27, oder PartnerInnenkind(er)	n.a.	n.a.	n.a.
Kein(e) Kind(er)	12,3%	12,0%	75,7%

	Ja	Ja, aber nur stark eingeschränkt	Nein
Gesamt	12,6%	12,2%	75,2%
Gesundheitliche Beeinträchtigung			
Ja, mit Auswirkungen im Studium	13,4%	12,2%	74,4%
Ja, ohne Auswirkungen im Studium	12,2%	9,6%	77,4%
Keine gesundheitliche Beeinträchtigung	12,4%	12,3%	75,3%
Unmittelbarer/ verzögerter Studienbeginn			
Unmittelbar	12,1%	11,7%	76,2%
Verzögert	15,9%	15,1%	69,0%
Studienjahr der Erstzulassung			
Vor 2001/02	17,0%	16,7%	65,9%
2002/03	13,0%	12,0%	75,0%
2003/04	10,6%	13,9%	75,0%
2004/05	12,6%	12,8%	74,6%
2005/06	14,1%	11,7%	74,3%
2006/07	11,6%	10,0%	78,5%
2007/08	10,1%	11,0%	78,9%
2008/09	11,8%	10,7%	77,5%
2009/10	11,2%	12,9%	76,0%
2010/11	17,0%	14,6%	68,4%
Hochschultyp in 4 Kategorien			
Wiss. Univ.	11,9%	12,1%	75,9%
Kunstuniv.	10,8%	6,7%	82,5%
Fachhochschule	23,2%	14,8%	62,0%
Pädag. Hochschule	27,0%	14,9%	58,1%
Studientyp			
Bachelor	13,6%	12,9%	73,6%
Master	14,0%	12,9%	73,0%
Lehramt	13,0%	13,0%	73,8%
Diplom	10,6%	10,7%	78,7%
Studienform FH			
Vollzeitstudiengänge	22,2%	14,0%	63,3%
Berufsbegleitende Studiengänge	26,2%	19,0%	52,4%
Studienrichtungsgruppen			
Geistes- u. kulturwiss. Studien	9,9%	8,5%	81,6%
Ingenieurwiss. Studien	13,2%	12,4%	74,4%
Künstlerische Studien	7,4%	5,9%	85,3%
Lehramtsstudien	13,0%	13,0%	73,8%
Medizinische Studien	11,5%	16,4%	72,1%
Naturwiss. Studien	11,7%	14,4%	73,9%
Rechtswiss. Studien	11,1%	10,6%	78,3%
Sozial- u. wirtwiss. Studien	13,9%	12,9%	73,2%
Veterinärmed. Studien	n.a.	n.a.	n.a.
Theologische Studien	n.a.	n.a.	n.a.
Individuelle Studien	8,0%	10,2%	80,7%

	Ja	Ja, aber nur stark eingeschränkt	Nein
Gesamt	12,6%	12,2%	75,2%
FH-Ausbildungsbereich			
Gestaltung, Kunst	n.a.	n.a.	n.a.
Technik, Ingenieurwiss.	24,3%	15,7%	60,0%
Sozialwissenschaften	20,0%	8,0%	72,0%
Wirtschaftswissenschaften	18,8%	19,8%	61,4%
Naturwiss. Studien	n.a.	n.a.	n.a.
Gesundheitswissenschaften	33,3%	10,5%	57,9%
Nur PH-Studierende: Lehrämter			
Volksschulen	22,5%	15,0%	60,0%
Hauptschulen	n.a.	n.a.	n.a.
Sonderschulen	n.a.	n.a.	n.a.
Beruf/ BMHS	n.a.	n.a.	n.a.
Religion	n.a.	n.a.	n.a.
Hochschulstandort			
Wien (1,7 Mio)	8,6%	9,6%	81,8%
Graz (250T)	17,1%	17,0%	65,9%
Linz (190T)	16,5%	9,2%	74,2%
Salzburg (150T)	13,7%	12,9%	73,4%
Innsbruck (120T)	14,0%	15,2%	70,8%
Klagenfurt (93T)	26,8%	16,7%	56,6%
Leoben (25T)	22,7%	11,4%	67,0%
and FH-Standorte	29,7%	12,5%	59,4%
Beihilfen-/Stipendienbezug (nur BildungsinländerInnen)			
Keine Beihilfe	12,6%	12,2%	75,2%
Studienbeihilfe	14,2%	11,8%	74,1%
Selbsterhalterstipendium	17,7%	16,4%	65,9%
Studienabschluss-Stipendium	n.a.	n.a.	n.a.
Erwerbstätigkeit SS 2011			
Ja, während des ganzen Semesters.	13,0%	12,5%	74,4%
Ja, gelegentlich während des Semesters.	12,3%	11,6%	76,1%
Nein, ich arbeite in diesem Semester nicht.	12,2%	12,1%	75,7%
Nur Erwerbstätige: Erwerbstätigkeit in Stunden/ Woche			
keine Erwerbstätigkeit	12,2%	12,1%	75,7%
>0-10h	11,3%	10,7%	78,0%
>10-20h	13,0%	12,8%	74,1%
>20-35h	15,5%	13,3%	71,3%
>35h	19,4%	19,4%	61,1%
Erwerbstätig keine/ unplausible Angabe von Stunden	12,0%	13,3%	74,7%
Stellenwert von Studium und Erwerbstätigkeit			
Erwerbstätig, aber in erster Linie StudentIn	12,4%	11,5%	76,1%
In erster Linie erwerbstätig	14,2%	16,7%	69,1%
Nicht erwerbstätig	12,2%	12,1%	75,7%

	Ja	Ja, aber nur stark eingeschränkt	Nein
Gesamt	12,6%	12,2%	75,2%
Aufgewachsen in Ö-Bundesland			
Burgenland	9,4%	6,0%	84,6%
Kärnten	23,2%	12,8%	64,0%
Niederösterreich	8,6%	10,1%	81,3%
Oberösterreich	11,1%	11,4%	77,6%
Salzburg	16,0%	14,9%	69,4%
Steiermark	14,0%	17,0%	69,2%
Tirol	21,5%	17,8%	60,4%
Vorarlberg	8,7%	11,3%	80,0%
Wien	10,4%	9,3%	80,4%
Ausland	14,3%	16,7%	69,0%
Wohnsituation			
Elternhaushalt	14,6%	13,1%	72,3%
Andere Verwandte	12,8%	12,8%	74,4%
Wohngemeinschaft	10,3%	12,1%	77,6%
Studierendenwohnheim	16,2%	12,4%	71,4%
Einzelhaushalt inkl. Untermiete	13,2%	12,0%	74,9%
Finanzielle Schwierigkeiten			
(sehr) stark (1+2)	15,3%	14,0%	70,7%
teils/teils	12,7%	11,8%	75,4%
(gar) nicht (4+5)	11,1%	11,5%	77,4%

Diese Tabelle basiert auf Angaben von 6180 Personen.

n.a.: Nicht ausgewiesen, da Fallzahl <30.

Exkl. Doktoratsstudierende.

Quelle: Studierenden-Sozialerhebung 2011.

	Trainingsangebote	Trainings- gelegenheiten	Trainingszeiten	Soziale Kontakte pflegen	keine Vereinsver- pflichtung	Fachkompetenz der ÜbungsleiterInnen
Gesamt	90 %	77,1 %	51,5 %	38,7 %	54,2 %	56,8 %
Alleinerziehend						
Kind(er) - alleinerziehend	n.a.	n.a.	n.a.	n.a.	n.a.	n.a.
Kind(er) - nicht alleinerziehend	82,9 %	45,6 %	44,9 %	34,2 %	62,5 %	62,5 %
Kind(er) über 27, oder PartnerInnenkind(er)	n.a.	n.a.	n.a.	n.a.	n.a.	n.a.
Kein(e) Kind(er)	90,2 %	77,5 %	51,4 %	38,8 %	54,0 %	56,7 %
Gesundheitliche Beeinträchtigung						
Ja, mit Auswirkungen im Studium	88,5 %	76,0 %	47,6 %	36,1 %	58,5 %	57,0 %
Ja, ohne Auswirkungen im Studium	88,9 %	77,8 %	53,4 %	33,0 %	61,0 %	53,8 %
Keine gesundheitliche Beeinträchtigung	90,4 %	77,4 %	52,0 %	39,2 %	53,6 %	56,9 %
Unmittelbarer/ verzögerter Studienbeginn						
Unmittelbar	90,3 %	77,8 %	51,6 %	38,7 %	53,8 %	57,0 %
Verzögert	87,6 %	72,6 %	50,8 %	38,5 %	56,4 %	55,9 %
Studienjahr der Erstzulassung						
Vor 2001/02	86,4 %	62,3 %	52,2 %	36,3 %	55,5 %	60,5 %
2002/03	92,5 %	68,3 %	49,5 %	44,3 %	55,3 %	63,5 %
2003/04	90,2 %	75,1 %	54,6 %	46,8 %	56,6 %	59,4 %
2004/05	88,0 %	74,3 %	52,0 %	45,5 %	53,1 %	61,4 %
2005/06	91,0 %	78,3 %	52,9 %	38,6 %	54,5 %	55,5 %
2006/07	89,2 %	77,7 %	50,0 %	37,1 %	56,5 %	57,4 %
2007/08	89,2 %	76,0 %	52,6 %	33,6 %	51,6 %	54,9 %
2008/09	90,2 %	78,4 %	49,4 %	38,6 %	50,7 %	57,2 %
2009/10	89,6 %	79,5 %	50,9 %	37,4 %	55,6 %	55,7 %
2010/11	93,3 %	81,8 %	52,7 %	43,0 %	56,8 %	54,8 %
Hochschultyp in 4 Kategorien						
Wiss. Univ.	90,2 %	77,6 %	51,6 %	39,3 %	54,3 %	56,9 %
Kunstuniv.	82,9 %	69,5 %	41,0 %	14,3 %	54,1 %	62,6 %
Fachhochschule	88,5 %	70,3 %	53,8 %	35,9 %	50,6 %	52,7 %
Pädag. Hochschule	93,1 %	80,6 %	54,3 %	38,6 %	54,4 %	54,3 %
Studententyp						
Bachelor	90,2 %	76,3 %	51,0 %	36,9 %	53,4 %	55,6 %
Master	89,1 %	78,3 %	53,4 %	41,5 %	55,3 %	58,0 %
Lehramt	89,6 %	81,0 %	52,5 %	40,4 %	51,9 %	60,1 %
Diplom	90,1 %	77,0 %	51,2 %	39,7 %	55,2 %	57,3 %
Studienform FH						
Vollzeitstudiengänge	88,7 %	71,7 %	53,6 %	35,4 %	51,4 %	51,0 %
Berufsbegleitende Studiengänge	89,7 %	62,2 %	59,5 %	38,5 %	45,9 %	63,9 %

	Trainingsangebote	Trainings- gelegenheiten	Trainingszeiten	Soziale Kontakte pflegen	keine Vereinsver- pflichtung	Fachkompetenz der ÜbungsleiterInnen
Gesamt	90 %	77,1 %	51,5 %	38,7 %	54,2 %	56,8 %
Erwerbstätigkeit SS 2011						
Ja, während des ganzen Semesters.	89,1 %	73,8 %	48,9 %	39,3 %	54,3 %	58,3 %
Ja, gelegentlich während des Semesters.	90,4 %	77,6 %	51,6 %	36,2 %	53,9 %	54,0 %
Nein, ich arbeite in diesem Semester nicht.	90,6 %	80,1 %	54,1 %	39,5 %	54,3 %	56,7 %
Nur Erwerbstätige: Erwerbstätigkeit in Stunden/ Woche						
keine Erwerbstätigkeit	90,6 %	80,1 %	54,1 %	39,5 %	54,3 %	56,7 %
>0-10h	90,5 %	77,7 %	49,3 %	35,8 %	53,1 %	55,9 %
>10-20h	90,6 %	77,4 %	51,3 %	40,7 %	54,9 %	57,5 %
>20-35h	85,5 %	68,1 %	48,4 %	42,5 %	55,0 %	55,9 %
>35h	83,8 %	55,6 %	48,8 %	38,8 %	54,0 %	62,9 %
Erwerbstätig keine/ unplausible Angabe von Stunden	93,8 %	73,3 %	52,6 %	36,3 %	64,9 %	58,4 %
Stellenwert von Studium und Erwerbstätigkeit						
Erwerbstätig, aber in erster Linie StudentIn	90,0 %	76,8 %	48,9 %	37,7 %	53,9 %	55,6 %
In erster Linie erwerbstätig	86,2 %	63,7 %	53,7 %	41,9 %	55,1 %	64,2 %
Nicht erwerbstätig	90,6 %	80,1 %	54,1 %	39,5 %	54,3 %	56,7 %
Aufgewachsen in Ö-Bundesland						
Burgenland	92,0 %	80,9 %	55,9 %	36,6 %	56,9 %	64,8 %
Kärnten	89,3 %	72,7 %	56,1 %	41,6 %	54,9 %	55,8 %
Niederösterreich	92,3 %	76,1 %	50,8 %	35,6 %	54,2 %	60,2 %
Oberösterreich	90,0 %	80,2 %	49,6 %	37,3 %	51,0 %	60,2 %
Salzburg	88,6 %	73,4 %	48,9 %	39,9 %	55,2 %	54,1 %
Steiermark	89,3 %	78,3 %	51,9 %	43,3 %	54,8 %	57,2 %
Tirol	86,3 %	70,6 %	51,8 %	39,8 %	57,2 %	57,2 %
Vorarlberg	89,5 %	74,5 %	52,1 %	36,1 %	50,9 %	50,9 %
Wien	92,4 %	72,6 %	50,7 %	33,8 %	51,5 %	57,7 %
Ausland	88,1 %	61,0 %	39,0 %	41,5 %	52,5 %	60,5 %
Wohnsituation						
Elternhaushalt	90,0 %	72,8 %	51,9 %	39,3 %	51,6 %	59,7 %
Andere Verwandte	82,1 %	65,8 %	51,4 %	36,8 %	47,4 %	54,1 %
Wohngemeinschaft	89,9 %	79,7 %	48,4 %	38,1 %	55,3 %	54,7 %
Studierendenwohnheim	91,1 %	83,3 %	54,7 %	42,7 %	50,6 %	57,5 %
Einzelhaushalt inkl. Untermiete	89,7 %	73,7 %	53,3 %	37,7 %	55,3 %	58,0 %

	Trainingsangebote	Trainings- gelegenheiten	Trainingszeiten	Soziale Kontakte pflegen	keine Vereinsver- pflichtung	Fachkompetenz der ÜbungsleiterInnen
Gesamt	90 %	77,1 %	51,5 %	38,7 %	54,2 %	56,8 %
Finanzielle Schwierigkeiten						
(sehr) stark (1+2)	88,4 %	77,8 %	51,5 %	40,4 %	58,2 %	58,6 %
teils/teils	89,3 %	75,3 %	49,4 %	35,6 %	55,1 %	55,6 %
(gar) nicht (4+5)	91,0 %	77,5 %	52,3 %	39,2 %	51,7 %	56,5 %

Die Werte der ersten Variable basieren auf Angaben von 6019 Personen.

Ausgewiesen sind die Anteile jener Studierenden auf welche das jeweilige Item auf einer Skala von 1 bis 5 zutrifft (Kategorien 1 und 2)

n.a.: Nicht ausgewiesen, da Fallzahl <30.

Mehrfachnennungen möglich.

Exkl. Doktoratsstudierende.

Quelle: Studierenden-Sozialerhebung 2011.

Tabelle 18: Nur an einem USI sportlich aktive Studierende: Gründe für die Nutzung des USI-Angebots, Teil 2 von 2 (Zeilenprozent)

	Kosten	Infrastruktur
Gesamt	91 %	50,4 %
Geschlecht		
Weiblich	94,4 %	50,1 %
Männlich	85,3 %	51,0 %
Alter		
Unter 21 J.	91,0 %	46,1 %
21 bis unter 26 J.	91,9 %	49,8 %
26 bis unter 31 J.	90,1 %	54,8 %
ab 31 J.	83,3 %	54,1 %
Soziale Herkunft (Nur inländ. Eltern)		
Niedrige Schicht	93,2 %	54,3 %
Mittlere Schicht	92,1 %	51,2 %
Gehobene Schicht	91,9 %	49,7 %
Hohe Schicht	93,2 %	50,7 %
Bildungsherkunft		
BildungsinländerInnen	92,3 %	50,9 %
BildungsausländerInnen	86,9 %	48,8 %
Erstsprache		
Deutsch	91,3 %	49,8 %
Andere Erstsprache	88,8 %	57,8 %
Migrationshintergrund und Erstsprache		
BildungsinländerInnen, ohne Migrationshintergrund	92,4 %	51,0 %
BildungsinländerInnen, 2. Generation	91,5 %	56,4 %
BildungsinländerInnen, 1. Generation	91,5 %	47,7 %
BildungsinländerInnen, Generation unbekannt	n.a.	n.a.
BildungsausländerInnen	86,9 %	48,8 %
Jüngstes Kind mit/ ohne Betreuungsbedarf		
Kein(e) Kind(er)	91,1 %	50,2 %
Kinder mit Betreuungsbedarf	93,5 %	56,9 %
Kinder ohne Betreuungsbedarf	84,8 %	62,1 %
Kinder, Betreuungsbedarf unbekannt	n.a.	n.a.
Alleinerziehend		
Kind(er) - alleinerziehend	n.a.	n.a.
Kind(er) - nicht alleinerziehend	89,3 %	57,3 %
Kind(er) über 27, oder PartnerInnenkind(er)	n.a.	n.a.
Kein(e) Kind(er)	91,1 %	50,2 %

	Kosten	Infrastruktur
Gesamt	91 %	50,4 %
Gesundheitliche Beeinträchtigung		
Ja, mit Auswirkungen im Studium	93,3 %	50,5 %
Ja, ohne Auswirkungen im Studium	92,0 %	57,5 %
Keine gesundheitliche Beeinträchtigung	90,8 %	50,2 %
Unmittelbarer/ verzögerter Studienbeginn		
Unmittelbar	91,5 %	50,2 %
Verzögert	88,1 %	51,9 %
Studienjahr der Erstzulassung		
Vor 2001/02	84,4 %	55,1 %
2002/03	91,7 %	58,1 %
2003/04	92,1 %	59,9 %
2004/05	91,7 %	53,8 %
2005/06	93,4 %	54,1 %
2006/07	92,0 %	49,0 %
2007/08	92,9 %	50,4 %
2008/09	91,1 %	48,4 %
2009/10	89,3 %	47,8 %
2010/11	89,8 %	47,6 %
Hochschultyp in 4 Kategorien		
Wiss. Univ.	90,8 %	50,8 %
Kunstuniv.	95,8 %	36,6 %
Fachhochschule	92,9 %	47,4 %
Pädag. Hochschule	91,8 %	57,4 %
Studientyp		
Bachelor	90,8 %	49,4 %
Master	90,9 %	52,9 %
Lehramt	91,3 %	51,5 %
Diplom	91,3 %	50,7 %
Studienform FH		
Vollzeitstudiengänge	93,0 %	46,6 %
Berufsbegleitende Studiengänge	92,5 %	51,3 %
Studienrichtungsgruppen		
Geistes- u. kulturwiss. Studien	92,7 %	47,7 %
Ingenieurwiss. Studien	90,8 %	51,9 %
Künstlerische Studien	97,1 %	35,4 %
Lehramtsstudien	91,3 %	51,5 %
Medizinische Studien	88,1 %	51,3 %
Naturwiss. Studien	88,8 %	45,6 %
Rechtswiss. Studien	92,6 %	50,3 %
Sozial- u. wirtwiss. Studien	90,3 %	57,8 %
Veterinärmed. Studien	n.a.	n.a.
Theologische Studien	n.a.	n.a.
Individuelle Studien	89,5 %	49,4 %

	Kosten	Infrastruktur
Gesamt	91 %	50,4 %
FH-Ausbildungsbereich		
Gestaltung, Kunst	n.a.	n.a.
Technik, Ingenieurwiss.	86,8 %	41,5 %
Sozialwissenschaften	96,0 %	44,0 %
Wirtschaftswissenschaften	93,7 %	50,0 %
Naturwiss. Studien	n.a.	n.a.
Gesundheitswissenschaften	98,2 %	50,9 %
Nur PH-Studierende: Lehrämter		
Volksschulen	95,0 %	56,8 %
Hauptschulen	n.a.	n.a.
Sonderschulen	n.a.	n.a.
Beruf/ BMHS	n.a.	n.a.
Religion	n.a.	n.a.
Hochschulstandort		
Wien (1,7 Mio)	90,9 %	49,4 %
Graz (250T)	93,0 %	56,2 %
Linz (190T)	96,5 %	51,2 %
Salzburg (150T)	95,0 %	41,4 %
Innsbruck (120T)	83,4 %	46,1 %
Klagenfurt (93T)	96,8 %	69,6 %
Leoben (25T)	93,0 %	48,8 %
and FH-Standorte	93,4 %	47,5 %
Beihilfen-/Stipendienbezug (nur BildungsinländerInnen)		
Keine Beihilfe	92,2 %	50,8 %
Studienbeihilfe	93,2 %	51,5 %
Selbsterhalterstipendium	90,3 %	50,7 %
Studienabschluss-Stipendium	n.a.	n.a.
Erwerbstätigkeit SS 2011		
Ja, während des ganzen Semesters.	91,6 %	52,3 %
Ja, gelegentlich während des Semesters.	90,1 %	48,9 %
Nein, ich arbeite in diesem Semester nicht.	90,9 %	49,2 %
Nur Erwerbstätige: Erwerbstätigkeit in Stunden/ Woche		
keine Erwerbstätigkeit	90,9 %	49,2 %
>0-10h	92,4 %	49,5 %
>10-20h	90,6 %	52,5 %
>20-35h	88,0 %	52,2 %
>35h	88,9 %	56,5 %
Erwerbstätig keine/ unplausible Angabe von Stunden	90,2 %	49,4 %
Stellenwert von Studium und Erwerbstätigkeit		
Erwerbstätig, aber in erster Linie StudentIn	91,4 %	50,0 %
In erster Linie erwerbstätig	89,3 %	57,3 %
Nicht erwerbstätig	90,9 %	49,2 %

	Kosten	Infrastruktur
Gesamt	91 %	50,4 %
Aufgewachsen in Ö-Bundesland		
Burgenland	93,2 %	50,9 %
Kärnten	90,8 %	60,7 %
Niederösterreich	91,4 %	50,4 %
Oberösterreich	93,2 %	49,7 %
Salzburg	92,6 %	48,4 %
Steiermark	95,0 %	57,4 %
Tirol	91,3 %	47,3 %
Vorarlberg	85,7 %	42,3 %
Wien	93,0 %	47,6 %
Ausland	92,9 %	45,2 %
Wohnsituation		
Elternhaushalt	93,2 %	50,2 %
Andere Verwandte	97,4 %	55,3 %
Wohngemeinschaft	89,6 %	48,9 %
Studierendenwohnheim	90,5 %	54,6 %
Einzelhaushalt inkl. Untermiete	91,8 %	50,4 %
Finanzielle Schwierigkeiten		
(sehr) stark (1+2)	91,2 %	53,2 %
teils/teils	91,2 %	49,1 %
(gar) nicht (4+5)	90,8 %	49,8 %

Die Werte der ersten Variable basieren auf Angaben von 6086 Personen.

Ausgewiesen sind die Anteile jener Studierenden auf welche das jeweilige Item auf einer Skala von 1 bis 5 zutrifft (Kategorien 1 und 2)

n.a.: Nicht ausgewiesen, da Fallzahl <30.

Mehrfachnennungen möglich.

Exkl. Doktoratsstudierende.

Quelle: Studierenden-Sozialerhebung 2011.

8.7 Zufriedenheit mit dem USI-Angebot

Tabelle 19: Nur an einem USI sportlich aktive Studierende: Zufriedenheit mit dem USI-Angebot (Zeilenprozent)

	Ausschreibung-/ Anmeldemodalitäten	Kurs- und Gruppen- organisation	Sportliche Qualität der Angebote	Qualifikation der ÜbungsleiterInnen	Anlagen/ Geräte
Gesamt	60,9 %	76,7 %	84,8 %	82,6 %	68,3 %
Geschlecht					
Weiblich	61,3 %	78,7 %	87,0 %	85,3 %	69,0 %
Männlich	60,2 %	73,3 %	81,0 %	78,1 %	67,1 %
Alter					
Unter 21 J.	59,4 %	77,2 %	84,8 %	84,4 %	71,4 %
21 bis unter 26 J.	60,6 %	76,3 %	84,8 %	81,8 %	67,5 %
26 bis unter 31 J.	62,8 %	77,5 %	85,5 %	83,9 %	68,8 %
ab 31 J.	60,6 %	75,5 %	81,6 %	83,5 %	66,2 %
Soziale Herkunft (Nur inländ. Eltern)					
Niedrige Schicht	63,4 %	78,3 %	86,9 %	86,4 %	72,4 %
Mittlere Schicht	60,9 %	77,5 %	85,1 %	84,0 %	66,8 %
Gehobene Schicht	62,9 %	77,7 %	86,0 %	83,9 %	68,4 %
Hohe Schicht	57,5 %	77,6 %	85,5 %	82,7 %	68,1 %
Bildungsherkunft					
BildungsinländerInnen	61,8 %	77,5 %	85,5 %	83,8 %	68,1 %
BildungsausländerInnen	57,9 %	74,0 %	82,5 %	78,9 %	69,0 %
Erstsprache					
Deutsch	60,8 %	76,8 %	84,9 %	82,5 %	67,7 %
Andere Erstsprache	63,0 %	75,2 %	85,9 %	84,1 %	75,7 %
Migrationshintergrund					
BildungsinländerInnen, ohne Migrationshintergrund	61,6 %	77,8 %	85,9 %	84,0 %	68,6 %
BildungsinländerInnen, 2. Generation	65,9 %	67,9 %	85,0 %	80,5 %	67,9 %
BildungsinländerInnen, 1. Generation	65,3 %	75,9 %	78,9 %	80,8 %	57,1 %
BildungsinländerInnen, Generation unbekannt	n.a.	n.a.	n.a.	n.a.	n.a.
BildungsausländerInnen	57,9 %	74,0 %	82,5 %	78,9 %	69,0 %
Jüngstes Kind mit/ ohne Betreuungsbedarf					
Kein(e) Kind(er)	60,8 %	76,7 %	84,8 %	82,6 %	68,3 %
Kinder mit Betreuungsbedarf	62,9 %	71,0 %	88,3 %	88,7 %	72,1 %
Kinder ohne Betreuungsbedarf	71,0 %	78,1 %	81,0 %	85,1 %	66,2 %
Kinder, Betreuungsbedarf unbekannt	n.a.	n.a.	n.a.	n.a.	n.a.

	Ausschreibung/ Anmeldemodalitäten	Kurs- und Gruppen- organisation	Sportliche Qualität der Angebote	Qualifikation der ÜbungsleiterInnen	Anlagen/ Geräte
Gesamt	60,9 %	76,7 %	84,8 %	82,6 %	68,3 %
Alleinerziehend					
Kind(er) - alleinerziehend	n.a.	n.a.	n.a.	n.a.	n.a.
Kind(er) - nicht alleinerziehend	60,7 %	71,6 %	82,3 %	85,7 %	75,3 %
Kind(er) über 27, oder PartnerInnenkind(er)	n.a.	n.a.	n.a.	n.a.	n.a.
Kein(e) Kind(er)	60,8 %	76,7 %	84,8 %	82,6 %	68,2 %
Gesundheitliche Beeinträchtigung					
Ja, mit Auswirkungen im Studium	57,6 %	71,5 %	83,1 %	82,3 %	66,5 %
Ja, ohne Auswirkungen im Studium	59,3 %	79,1 %	92,8 %	90,9 %	72,3 %
Keine gesundheitliche Beeinträchtigung	61,4 %	77,4 %	85,1 %	82,6 %	68,7 %
Unmittelbarer/ verzögerter Studienbeginn					
Unmittelbar	61,3 %	76,8 %	84,7 %	82,7 %	68,0 %
Verzögert	58,5 %	75,8 %	85,2 %	82,3 %	70,0 %
Studienjahr der Erstzulassung					
Vor 2001/02	63,8 %	76,3 %	83,4 %	83,3 %	65,7 %
2002/03	53,3 %	71,4 %	81,7 %	83,0 %	62,9 %
2003/04	65,6 %	86,5 %	92,7 %	89,3 %	72,6 %
2004/05	58,8 %	77,0 %	83,0 %	83,7 %	67,2 %
2005/06	64,4 %	78,3 %	83,4 %	82,6 %	64,8 %
2006/07	65,9 %	76,5 %	85,6 %	82,4 %	66,3 %
2007/08	57,6 %	73,4 %	83,7 %	78,9 %	68,7 %
2008/09	58,0 %	77,1 %	85,9 %	82,1 %	69,3 %
2009/10	60,4 %	75,1 %	83,8 %	83,1 %	68,7 %
2010/11	60,3 %	78,8 %	86,4 %	85,0 %	72,7 %
Hochschultyp in 4 Kategorien					
Wiss. Univ.	61,0 %	77,0 %	84,7 %	82,7 %	68,2 %
Kunstuniv.	56,8 %	69,0 %	79,3 %	77,8 %	65,5 %
Fachhochschule	57,9 %	73,3 %	86,9 %	81,8 %	69,3 %
Pädag. Hochschule	68,5 %	76,4 %	90,3 %	86,3 %	77,5 %
Studientyp					
Bachelor	60,1 %	76,9 %	84,4 %	81,9 %	68,7 %
Master	63,5 %	77,4 %	84,8 %	84,3 %	68,2 %
Lehramt	65,3 %	80,5 %	88,1 %	85,5 %	73,9 %
Diplom	60,0 %	75,2 %	84,7 %	82,4 %	66,6 %
Studienform FH					
Vollzeitstudiengänge	59,3 %	75,0 %	87,7 %	82,2 %	71,2 %
Berufsbegleitende Studiengänge	52,5 %	64,1 %	82,5 %	79,5 %	59,0 %

	Ausschreibung/ Anmeldemodalitäten	Kurs- und Gruppen- organisation	Sportliche Qualität der Angebote	Qualifikation der ÜbungsleiterInnen	Anlagen/ Geräte
Gesamt	60,9 %	76,7 %	84,8 %	82,6 %	68,3 %
Studienrichtungsgruppen					
Geistes- u. kulturwiss. Studien	62,2 %	77,6 %	86,1 %	85,8 %	66,8 %
Ingenieurwiss. Studien	58,0 %	77,4 %	84,5 %	82,5 %	68,1 %
Künstlerische Studien	55,9 %	71,2 %	85,1 %	83,6 %	67,2 %
Lehramtsstudien	65,3 %	80,5 %	88,1 %	85,5 %	73,9 %
Medizinische Studien	60,4 %	78,5 %	85,1 %	79,3 %	75,5 %
Naturwiss. Studien	62,7 %	75,2 %	84,7 %	83,9 %	68,4 %
Rechtswiss. Studien	58,1 %	74,2 %	84,1 %	79,2 %	59,9 %
Sozial- u. wirtwiss. Studien	61,9 %	76,8 %	81,2 %	77,9 %	68,8 %
Veterinärmed. Studien	n.a.	n.a.	n.a.	n.a.	n.a.
Theologische Studien	n.a.	n.a.	n.a.	n.a.	n.a.
Individuelle Studien	50,0 %	72,0 %	85,7 %	89,3 %	73,8 %
FH-Ausbildungsbereich					
Gestaltung, Kunst	n.a.	n.a.	n.a.	n.a.	n.a.
Technik, Ingenieurwiss.	52,2 %	67,7 %	80,6 %	74,6 %	66,7 %
Sozialwissenschaften	56,0 %	72,0 %	88,0 %	83,3 %	58,3 %
Wirtschaftswissenschaften	56,3 %	68,4 %	90,4 %	82,3 %	70,5 %
Naturwiss. Studien	n.a.	n.a.	n.a.	n.a.	n.a.
Gesundheitswissenschaften	65,5 %	87,7 %	89,5 %	87,7 %	73,7 %
Nur PH-Studierende: Lehrämter					
Volksschulen	70,0 %	72,5 %	89,5 %	87,5 %	81,6 %
Hauptschulen	n.a.	n.a.	n.a.	n.a.	n.a.
Sonderschulen	n.a.	n.a.	n.a.	n.a.	n.a.
Beruf/ BMHS	n.a.	n.a.	n.a.	n.a.	n.a.
Religion	n.a.	n.a.	n.a.	n.a.	n.a.
Hochschulstandort					
Wien (1,7 Mio)	56,4 %	76,2 %	84,7 %	83,5 %	67,1 %
Graz (250T)	51,9 %	72,5 %	83,7 %	81,8 %	67,7 %
Linz (190T)	71,5 %	81,1 %	82,1 %	77,6 %	55,4 %
Salzburg (150T)	75,9 %	79,4 %	87,8 %	88,4 %	59,2 %
Innsbruck (120T)	71,3 %	78,2 %	84,0 %	78,2 %	77,8 %
Klagenfurt (93T)	80,8 %	85,5 %	90,0 %	88,6 %	79,6 %
Leoben (25T)	83,9 %	79,1 %	83,3 %	80,5 %	66,7 %
and FH-Standorte	67,7 %	81,7 %	90,0 %	80,0 %	78,0 %
Beihilfen-/Stipendienbezug (nur BildungsinländerInnen)					
Keine Beihilfe	60,8 %	77,7 %	85,4 %	83,5 %	68,1 %
Studienbeihilfe	63,7 %	76,9 %	85,9 %	84,4 %	67,5 %
Selbsterhalterstipendium	68,6 %	76,6 %	86,4 %	86,0 %	69,2 %
Studienabschluss-Stipendium	n.a.	n.a.	n.a.	n.a.	n.a.

	Ausschreibung-/ Anmeldemodalitäten	Kurs- und Gruppen- organisation	Sportliche Qualität der Angebote	Qualifikation der ÜbungsleiterInnen	Anlagen/ Geräte
Gesamt	60,9 %	76,7 %	84,8 %	82,6 %	68,3 %
Erwerbstätigkeit SS 2011					
Ja, während des ganzen Semesters.	59,8 %	76,3 %	85,2 %	83,7 %	66,5 %
Ja, gelegentlich während des Semesters.	59,8 %	76,3 %	85,0 %	81,7 %	68,6 %
Nein, ich arbeite in diesem Semester nicht.	62,3 %	77,1 %	84,2 %	82,1 %	69,7 %
Nur Erwerbstätige: Erwerbstätigkeit in Stunden/ Woche					
keine Erwerbstätigkeit	62,3 %	77,1 %	84,2 %	82,1 %	69,7 %
>0-10h	58,8 %	76,9 %	85,4 %	83,0 %	67,1 %
>10-20h	61,4 %	76,9 %	85,0 %	82,6 %	67,5 %
>20-35h	61,7 %	74,2 %	84,4 %	83,2 %	68,4 %
>35h	58,9 %	73,7 %	85,9 %	86,1 %	64,4 %
Erwerbstätig keine/ unplausible Angabe von Stunden	54,2 %	72,3 %	82,9 %	79,3 %	67,5 %
Stellenwert von Studium und Erwerbstätigkeit					
Erwerbstätig, aber in erster Linie StudentIn	59,5 %	75,9 %	85,0 %	82,4 %	67,2 %
In erster Linie erwerbstätig	62,1 %	78,3 %	86,6 %	86,0 %	68,3 %
Nicht erwerbstätig	62,3 %	77,1 %	84,2 %	82,1 %	69,7 %
Aufgewachsen in Ö-Bundesland					
Burgenland	65,5 %	78,9 %	91,2 %	87,7 %	73,5 %
Kärnten	67,6 %	81,7 %	86,9 %	84,5 %	71,5 %
Niederösterreich	59,5 %	77,2 %	85,6 %	83,5 %	67,5 %
Oberösterreich	62,1 %	79,1 %	86,1 %	82,8 %	66,2 %
Salzburg	64,2 %	74,5 %	82,5 %	84,4 %	63,2 %
Steiermark	56,4 %	73,7 %	86,9 %	85,9 %	69,7 %
Tirol	70,9 %	79,2 %	86,3 %	81,3 %	72,7 %
Vorarlberg	66,8 %	76,9 %	84,4 %	83,4 %	70,4 %
Wien	58,5 %	77,8 %	84,2 %	84,2 %	67,1 %
Ausland	63,4 %	83,3 %	78,6 %	81,0 %	58,5 %
Wohnsituation					
Elternhaushalt	63,5 %	79,7 %	87,2 %	85,3 %	71,5 %
Andere Verwandte	76,3 %	86,8 %	92,1 %	92,1 %	76,3 %
Wohngemeinschaft	58,0 %	75,3 %	82,9 %	80,6 %	67,9 %
Studierendenwohnheim	65,7 %	76,8 %	86,9 %	82,6 %	70,5 %
Einzelhaushalt inkl. Untermiete	61,1 %	76,7 %	85,0 %	83,6 %	66,6 %

	Ausschreibung/ Anmeldemodalitäten	Kurs- und Gruppen- organisation	Sportliche Qualität der Angebote	Qualifikation der ÜbungsleiterInnen	Anlagen/ Geräte
Gesamt	60,9 %	76,7 %	84,8 %	82,6 %	68,3 %
Finanzielle Schwierigkeiten					
(sehr) stark (1+2)	59,6 %	73,4 %	83,7 %	82,3 %	66,5 %
teils/teils	59,5 %	74,5 %	84,4 %	81,3 %	67,2 %
(gar) nicht (4+5)	62,0 %	79,1 %	85,5 %	83,4 %	69,7 %

Die Werte der ersten Variable basieren auf Angaben von 6090 Personen.

Ausgewiesen sind die Anteile jener Studierenden, welche mit dem jeweiligen Item auf einer Skala von 1 bis 5 zufrieden sind (Kategorien 1 und 2)

n.a.: Nicht ausgewiesen, da Fallzahl <30.

Mehrfachnennungen möglich.

Exkl. Doktoratsstudierende.

Quelle: Studierenden-Sozialerhebung 2011.

8.8 Durchschnittsalter

Tabelle 20: Durchschnittsalter

	Durchschnittsalter
Gesamt	26,5
Geschlecht	
Weiblich	25,9
Männlich	27,2
Alter	
Unter 21 J.	20,2
21 bis unter 26 J.	23,4
26 bis unter 31 J.	28,0
ab 31 J.	39,2
Soziale Herkunft (Nur inländ. Eltern)	
Niedrige Schicht	29,0
Mittlere Schicht	26,7
Gehobene Schicht	25,9
Hohe Schicht	25,1
Bildungsherkunft	
BildungsinländerInnen	26,6
BildungsausländerInnen	25,9
Erstsprache	
Deutsch	26,3
Andere Erstsprache	26,6
Migrationshintergrund	
BildungsinländerInnen, ohne Migrationshintergrund	26,6
BildungsinländerInnen, 2. Generation	26,3
BildungsinländerInnen, 1. Generation	26,6
BildungsinländerInnen, Generation unbekannt	n.a.
BildungsausländerInnen	25,9
Jüngstes Kind mit/ ohne Betreuungsbedarf	
Kein(e) Kind(er)	25,3
Kinder mit Betreuungsbedarf	32,7
Kinder ohne Betreuungsbedarf	45,9
Kinder, Betreuungsbedarf unbekannt	36,0
Alleinerziehend	
Kind(er) - alleinerziehend	37,0
Kind(er) - nicht alleinerziehend	37,0
Kind(er) über 27, oder PartnerInnenkind(er)	51,8
Kein(e) Kind(er)	25,3
Gesundheitliche Beeinträchtigung	
Ja, mit Auswirkungen im Studium	27,7
Ja, ohne Auswirkungen im Studium	28,0
Keine gesundheitliche Beeinträchtigung	26,3
Unmittelbarer/ verzögerter Studienbeginn	
Unmittelbar	25,3
Verzögert	31,0

	Durchschnittsalter
Gesamt	26,5
Studienjahr der Erstzulassung	
Vor 2001/02	37,1
2002/03	29,6
2003/04	28,7
2004/05	27,8
2005/06	26,7
2006/07	25,7
2007/08	24,9
2008/09	24,1
2009/10	23,5
2010/11	22,9
Hochschultyp in 4 Kategorien	
Wiss. Univ.	26,5
Kunstuniv.	26,4
Fachhochschule	26,2
Pädag. Hochschule	27,2
Studientyp	
Bachelor	25,4
Master	27,9
Lehramt	25,2
Diplom	27,8
Studienform FH	
Vollzeitstudiengänge	23,9
Berufsbegleitende Studiengänge	30,3
Studienrichtungsgruppen	
Geistes- u. kulturwiss. Studien	27,8
Ingenieurwiss. Studien	25,8
Künstlerische Studien	26,3
Lehramtsstudien	25,2
Medizinische Studien	25,5
Naturwiss. Studien	25,8
Rechtswiss. Studien	27,0
Sozial- u. wirtwiss. Studien	26,3
Veterinärmed. Studien	25,3
Theologische Studien	34,4
Individuelle Studien	27,5
FH-Ausbildungsbereich	
Gestaltung, Kunst	24,8
Technik, Ingenieurwiss.	26,4
Sozialwissenschaften	27,1
Wirtschaftswissenschaften	26,4
Naturwiss. Studien	23,3
Gesundheitswissenschaften	24,2

	Durchschnittsalter
Gesamt	26,5
Nur PH-Studierende: Lehrämter	
Volksschulen	24,2
Hauptschulen	26,0
Sonderschulen	27,7
Beruf/ BMHS	34,5
Religion	36,2
Hochschulstandort	
Wien (1,7 Mio)	26,4
Graz (250T)	25,8
Linz (190T)	29,0
Salzburg (150T)	26,7
Innsbruck (120T)	26,3
Klagenfurt (93T)	28,6
Leoben (25T)	25,1
and FH-Standorte	26,0
Beihilfen-/Stipendienbezug (nur BildungsinländerInnen)	
Keine Beihilfe	27,0
Studienbeihilfe	23,0
Selbsterhalterstipendium	29,3
Studienabschluss-Stipendium	30,9
Erwerbstätigkeit SS 2011	
Ja, während des ganzen Semesters.	28,1
Ja, gelegentlich während des Semesters.	24,7
Nein, ich arbeite in diesem Semester nicht.	25,1
Nur Erwerbstätige: Erwerbstätigkeit in Stunden/ Woche	
keine Erwerbstätigkeit	25,1
>0-10h	24,5
>10-20h	26,2
>20-35h	29,3
>35h	33,1
Erwerbstätig keine/ unplausible Angabe von Stunden	25,5
Stellenwert von Studium und Erwerbstätigkeit	
Erwerbstätig, aber in erster Linie StudentIn	25,1
In erster Linie erwerbstätig	32,2
Nicht erwerbstätig	25,1
Aufgewachsen in Ö-Bundesland	
Burgenland	26,6
Kärnten	26,9
Niederösterreich	26,1
Oberösterreich	26,4
Salzburg	26,4
Steiermark	26,3
Tirol	26,8
Vorarlberg	26,2
Wien	27,5
Ausland	27,4

	Durchschnittsalter
Gesamt	26,5
Wohnsituation	
Elternhaushalt	23,3
Andere Verwandte	24,9
Wohngemeinschaft	24,2
Studierendenwohnheim	23,4
Einzelhaushalt inkl. Untermiete	29,3
Finanzielle Schwierigkeiten	
(sehr) stark (1+2)	26,8
teils/teils	26,2
(gar) nicht (4+5)	26,4

Die Werte der ersten Variable basieren auf Angaben von 41651 Personen.

Exkl. Doktoratsstudierende.

Quelle: Studierenden-Sozialerhebung 2011.

Unter

<http://www.sozialerhebung.at>

finden Sie:

- Alle Berichte der Studierenden-Sozialerhebungen seit 1999
- Den Fragenkatalog der Studierenden-Sozialerhebung 2011 als Ablaufdiagramm
- Bd. 1 bis 3 der Studierenden-Sozialerhebung
(Studierende, AnfängerInnen, Tabellenband)
- Die Zusatzberichte zur Sozialerhebung 2011 (sobald sie erschienen sind):
 - Materialien zur Sozialen Lage der Studierenden 2012
(Bericht des BMWF und Zusammenfassung der Studierenden-Sozialerhebung 2011)
 - Studierende mit gesundheitlichen Beeinträchtigungen 2011
 - Zur Situation von Studierenden mit Kindern 2011
 - Zur Situation von internationalen Studierenden in Österreich 2011
 - Zur Situation von DoktorandInnen 2011
 - Studiensituation im Jahr 2011
(Studienmotive, Studienfortschritt, Zufriedenheit, Prüfungen etc.)
 - Internationale Mobilität der Studierenden 2011
 - Sportliche Aktivitäten von Studierenden

Authors: Angelika Grabher, Martin Unger

Title: Sportliche Aktivitäten von Studierenden. Zusatzbericht der Studierenden-Sozialerhebung 2011

Projektbericht/Research Report

© 2012 Institute for Advanced Studies (IHS),
Stumpergasse 56, A-1060 Vienna • ☎ +43 1 59991-0 • Fax +43 1 59991-555 • <http://www.ihs.ac.at>
