

Research Report

Dezember 2021

# Internationale Mobilität nach Studienrichtungen

## Sonderauswertung der Studierenden-Sozialerhebung 2019

Martin Unger, Judith Engleder

Studie im Auftrag des



Kofinanziert durch das  
Programm Erasmus+  
der Europäischen Union



INSTITUT FÜR HÖHERE STUDIEN  
INSTITUTE FOR ADVANCED STUDIES  
Vienna

Dieses Projekt wurde mit Unterstützung der Europäischen Kommission finanziert. Die Verantwortung für den Inhalt dieser Veröffentlichung trägt allein der Verfasser; die Kommission haftet nicht für die weitere Verwendung der darin enthaltenen Angaben.

---

**Autor:innen**

Martin Unger, Judith Engleder

**Titel**

Internationale Mobilität nach Studienrichtungen – Sonderauswertung der Studierenden-Sozialerhebung 2019

**Kontakt**

T +43 1 59991-133

E [unger@ihs.ac.at](mailto:unger@ihs.ac.at)

**Institut für Höhere Studien – Institute for Advanced Studies (IHS)**

Josefstädter Straße 39, A-1080 Wien

T +43 1 59991-0

F +43 1 59991-555

[www.ihs.ac.at](http://www.ihs.ac.at)

ZVR: 066207973

# Inhaltsverzeichnis

1.	Executive Summary.....	5
2.	Vorbemerkungen .....	9
2.1.	Definitionen.....	9
3.	Zentrale Ergebnisse des Berichts zur internationalen Mobilität von Studierenden.....	11
4.	Mobilitätspotenzial (Auslandssemester/-praktika) nach Studienrichtungsgruppen.....	13
4.1.	Mobilitätspotenzial nach Studienrichtungen im Überblick.....	13
4.2.	Studienrichtungen mit besonders hohem oder niedrigem Mobilitätspotenzial.....	16
4.3.	Mobilitätspotenzial nach Studienrichtungen im Detail nach verschiedenen Merkmalen .....	18
4.3.1.	Geschlecht .....	19
4.3.2.	Alter .....	19
4.3.3.	Studentyp.....	20
4.3.4.	Bildungs- und Bildungsausländer:innen .....	21
5.	Mobilitätspotenzial sonstiger Auslandsaufenthalte .....	23
6.	Mobilitätshindernisse bei Auslandssemestern .....	25
6.1.	Hindernis: Negative Auswirkungen auf das Studium .....	26
6.2.	Hindernis: Unzureichende Information.....	29
6.3.	Finanzielle und organisatorische Hindernisse.....	31
6.4.	Soziale Hindernisse .....	34
6.5.	Sonstige Hindernisse .....	37
7.	Mobilitätspotenzial (Auslandssemester/-praktika) nach Hochschulen.....	41
7.1.	Mobilitätspotenzial nach Hochschulen unter Berücksichtigung ihres Studienangebotes und der Zusammensetzung ihrer Studierenden .....	44
8.	Anhang: Zusätzliche Tabellen und Grafiken.....	49



# 1. Executive Summary

## Mobility behaviour and plans

The detailed evaluation on international mobility of students at Austrian higher education institutions is based on the data of the national Student Social Survey 2019. This report complements the general report on international student mobility (Engleder, Unger 2020) and focuses on differences between fields of study and higher education institutions. 42.323 bachelor's, master's and diploma students participated in this survey in the summer semester 2019. Thus, because the data is based on students (and not graduates), the study not only looks at who has already been mobile, but also at who still plans to be mobile during their studies.

Of all these students, 9% have already realised a temporary enrolment abroad and 6% are planning concretely one – this results in a mobility potential for temporary enrolment abroad of 15%. At 12%, slightly more students have already gained internship experience abroad, and another 4% are planning an internship abroad (mobility potential for internships abroad is 16%). Based on the proportion of students who have completed and/or planned concretely a stay abroad, the overall mobility potential is 26% on average.

The mobility potential of students differs greatly according to the fields of study, but also according to individual factors, especially the place of graduation from upper secondary school (domestic vs. abroad) or age.

The higher the proportion of **international students** in a field of study, the higher the mobility potential of that field of study (on average). Students who have come to Austria to study are therefore also particularly mobile during their studies, especially in the area of internships abroad.

The opposite is true for the proportion of **older students**: The higher this proportion, the lower the mobility potential of a field of study – although the effect is smaller than for foreign students.

**Gender** (women tend to be a little bit more mobile than men) and **degree** (students in master's/diploma programs have a higher mobility potential than those in bachelor's programs because they were already mobile more often) also influence international mobility. The difference by degree is mainly due to internships abroad, for which the potential is 12% for bachelor's students and 21% for master's students (presumably because an internship is more likely to be completed towards the end of the bachelor's program, but here the average of all bachelor's students between the first and final semesters is considered).

Differences in mobility potential by higher education institutions primarily reflect the range of fields of study offered, but also depends on the composition of the student body, which, however, is also partly determined by the range of fields of study offered.

While the **overall mobility potential** of all students is 26%, it is 60% in internationally oriented business studies at universities and in full-time programs at universities of applied sciences, so more than twice as high. At the other end of the list are studies with lower mobility potential such as ICT studies, chemistry, pharmacy, educational sciences or special teaching studies at private universities or university colleges of teacher education.

International business studies lead the field in terms of temporary enrolment abroad, internships abroad and overall mobility. But there are also fields of study whose **mobility behaviour** is more **specialized**. Both human and veterinary medicine studies at public and private universities belong to the top group in terms of mobility potential for internships abroad. For temporary enrolment abroad, their mobility potential is below average or just average. Conversely, there are studies such as psychology or foreign languages that have a particularly high potential in terms of temporary enrolment abroad but not for internships.

### **Obstacles to mobility**

The Student Social Survey also asks about 15 potential obstacles to completing a temporary enrolment abroad. Internships abroad or other stays abroad are not taken into account here. In the following the percentages of students who found an obstacle very or rather problematic are shown. On average, students stated 4.3 obstacles as very or rather problematic (regardless of whether a stay abroad has already been completed, is planned, or not planned).

The **most frequently** cited obstacles (72%) are in the area of **financial/ organizational obstacles**, including financing the temporary enrolment abroad (55%), giving up or keeping one's home in Austria (39%), incompatibility with employment (38%), and loss of social benefits (15%).

In second place are obstacles that are expected to have a **negative impact on studies** – 61% named at least one of these. These include loss of time for studies (44%), compatibility difficulties with the study plan (39%), (feared) credit transfer problems (32%) and low benefit for studies (28%).

These obstacles are cited particularly frequently by students in study programs (also) at public universities (63%): Students of pharmacy (93%), of teacher training for academic secondary schools (“Lehrverbünde”; 81%) and of business law (80%) are the top 3 of all listed fields of study. (The fear of) Negative impact on studies are mentioned far below average by students in full-time studies at the universities of applied sciences (44%), with the exception of architecture/ construction (63%). The proportion is also barely higher in studies for working students at the universities of applied sciences (49%), except health professions (65%). At university colleges of teacher education, 52% mention at least one of these obstacles (66% in vocational school teaching) and at private universities 55% (medicine 65%, psychology 64%).

**Social obstacles** follow in third place with 51% (separation from partner/child, separation from social environment, lack of motivation).

**Information deficits** on the part of the Austrian university are mentioned by 27% (information about study opportunities abroad and information about funding opportunities). These include an above-average number of medical students (37%), students of other health professions (34%) and psychology students (32%) from private universities, but also students of sports science (36%), biology (34%), pharmacy (33%), chemistry (32%) and health (excl. medicine) (31%) at public universities as well as part-time students in the field of health at universities of applied sciences (32%).

In addition, 14% of all students cite **insufficient foreign language skills** and 6% cite **health issues** as barriers to mobility.

### **Multivariate model for higher education institutions**

At the end of the report, the result of a two-stage **multivariate analysis** is presented, in which a mobility potential is estimated for each higher education institution and contrasted with the potential reported by the students. This shows that students at most higher education institutions make very good use of their mobility potential – given the range of courses offered and the composition of the higher education institution's student body. Especially at smaller, subject-specialised higher education institutions, the reported mobility potential even clearly exceeds the estimated potential.





## 2. Vorbemerkungen

Der vorliegende Kurzbericht ist eine Sonderauswertung der Studierenden-Sozialerhebung 2019, einer Studie im Auftrag der Österreichischen Agentur für Bildung und Internationalisierung (OeAD). Die Daten basieren auf einer Online-Befragung, die im Sommersemester 2019 unter allen ordentlichen Studierenden (mit Ausnahme der FH-Studiengänge Militärische bzw. Polizeiliche Führung) in Österreich durchgeführt worden ist. Die folgenden Auswertungen beziehen sich jedoch nur auf ordentliche Studierende in Bachelor-, Master- und Diplomstudien.

### 2.1. Definitionen

#### Definitionen:

Mobilitätspotenzial (gesamt): Anteil jener Studierenden, die (a) bereits ein Auslandssemester oder -praktikum absolviert haben und/oder (b) ein Auslandssemester oder -praktikum konkret planen.

Mobilitätspotenzial Auslandssemester: Anteil jener Studierenden, die (a) bereits ein Auslandssemester absolviert haben oder (b) ein solches konkret planen.

Mobilitätspotenzial Auslandspraktikum: Anteil jener Studierenden, die (a) bereits ein Auslandspraktikum absolviert haben oder (b) ein solches konkret planen.

Auslandssemester: Semester/Jahr, das im Rahmen des Studiums in Österreich aber an einer ausländischen Hochschule verbracht wurde. Es kann im Rahmen von Mobilitätsprogrammen, bilateralen Kooperationsabkommen zwischen Hochschulen oder auch selbstorganisiert absolviert worden sein. Alle Angaben beziehen sich auf das zuletzt absolvierte Auslandssemester.

Auslandspraktikum: Studienbezogenes Praktikum oder Volontariat im Ausland, das seit der Erstzulassung in Österreich absolviert wurde. Die Mindestdauer beträgt eine Woche. Inkludiert sind verpflichtende und freiwillige Praktika, exkludiert sind Laborpraktika oder praktische Lehrveranstaltungen der Hochschule, Ferialjobs etc. Alle Angaben beziehen sich auf das zuletzt absolvierte Auslandspraktikum.

Sonstige Aufenthalte: Studienbezogene Aktivitäten im Ausland – die weder ein Auslandssemester noch -praktikum sind – wie z.B. Forschungsaufenthalt, Exkursion, Sprachkurs oder Sommerkurs. Diese Art von Aufenthalten wird lediglich in Kapitel 5 thematisiert, in den nachfolgenden Auswertungen zur internationalen Mobilität werden sie nicht berücksichtigt.

## **Studienrichtungen**

Der Fokus dieses Zusatzberichts liegt v.a. auf Auswertungen nach Studienrichtungen. Dafür wird als Grundlage die internationale Klassifikation ISCED-F-2013 verwendet, die es in drei verschiedenen Detailgraden gibt. Je nach Anzahl der Studierenden und nach inhaltlichen Überlegungen, wurden unterschiedliche Detailgrade je Studienfeld für die hier verwendete Klassifikation verwendet. Zum Beispiel wurde „Kunst“ in „bildende Kunst“, „Musik“ und „andere Kunst (Design, Mode, Medien)“ unterteilt. Im Feld „Gesundheit“ wurde z.B. eine Unterscheidung zwischen Human-/Zahnmedizin und anderen Gesundheitsstudien eingeführt. Die größte Abweichung betrifft allerdings die Betriebswirtschaftslehre, ein besonders großes Studienfeld mit besonders hohem Anteil mobiler Studierender. Da es die Fallzahlen ermöglichen, wurden alle Wirtschafts-Studienrichtungen, die die Wörter „international“ oder „europäisch“ enthalten zur Gruppe „BWL international“ zusammengefasst, alle anderen zur Gruppe „BWL andere“. Wie die folgenden Auswertungen zeigen werden, erweist sich diese Unterscheidung als besonders sinnvoll.

### 3. Zentrale Ergebnisse des Berichts zur internationalen Mobilität von Studierenden

Im Rahmen der Berichterlegung zur Studierenden-Sozialerhebung 2019 wurde bereits ein Zusatzbericht zur internationalen Mobilität veröffentlicht, dessen Ergebnisse hier kurz zusammengefasst werden.

#### **Verweis:**

Engleder, Judith; Unger, Martin (2020): Internationale Mobilität von Studierenden. Zusatzbericht der Studierenden-Sozialerhebung 2019. Studie im Auftrag des Bundesministeriums für Bildung, Wissenschaft und Forschung (BMBWF). Wien.

[http://www.sozialerhebung.at/images/Berichte/Studierenden-Sozialerhebung\\_2019\\_Zusatzbericht\\_Internationale-Mobilitaet.pdf](http://www.sozialerhebung.at/images/Berichte/Studierenden-Sozialerhebung_2019_Zusatzbericht_Internationale-Mobilitaet.pdf)

Ein Auslandssemester haben 9% aller Studierenden bereits absolviert, 6% haben ein solches noch geplant und weitere 24% planen es möglicherweise. 61% aller Studierenden haben ein Semester im Ausland weder absolviert noch geplant.

Mit 12% haben etwas mehr Studierende bereits Praktikumserfahrung im Ausland gesammelt, weitere 4% planen ein Auslandspraktikum und für 28% der Studierenden kommt möglicherweise noch ein Auslandspraktikum in Frage. Die übrigen 56% der Studierenden haben weder ein Praktikum im Ausland absolviert noch haben sie dies vor.

Aus dem Anteil der Studierenden, die einen Auslandsaufenthalt absolviert und/oder geplant haben, ergibt sich ein Mobilitätspotenzial von durchschnittlich maximal 26%.

#### **Besonders wenig mobile Studierende...**

- ...sind häufiger Männer, sowohl bei Auslandssemestern als auch bei -praktika und bis auf Bildungswissenschaften auch in allen Studiengruppen.
- ...waren bei ihrer Erstzulassung älter.
- ...haben häufiger Eltern, die über eine geringere formale Bildung verfügen, aber kommen auch häufiger aus weniger vermögenden Haushalten.
- ...sind häufiger Bildungsinländer:innen, und hier besonders BHS-Absolvent:innen und jene mit nicht-traditioneller Studienberechtigung.

Weitere Themen des Berichts sind: Zielländer, Dauer und Zeitpunkt absolvierter Auslandsaufenthalte, Nutzung von Mobilitätsprogrammen, ECTS-Anrechnungen, Finanzierungsquellen und Mobilitätshindernisse.

Daher wird all dies (abgesehen von den Mobilitätshindernissen) im vorliegenden Bericht nicht mehr thematisiert.



## 4. Mobilitätspotenzial (Auslandssemester/-praktika) nach Studienrichtungsgruppen

### 4.1. Mobilitätspotenzial nach Studienrichtungen im Überblick

Das Mobilitätspotential ist definiert als Summe der Studierenden, die bereits studienbezogen im Ausland waren und jener, die konkret einen Auslandsaufenthalt planen. Anders als in früheren Berichten (z.B. Engleder/ Unger (2020)) werden in diesem Bericht getrennte Mobilitätspotenziale für Auslandssemester, Auslandspraktika und ein insgesamtes Mobilitätspotenzial für Auslandssemester und -praktika berechnet (dies entspricht nicht der Summe der beiden Potenziale, da individuelle Studierende sowohl ein Auslandssemester als auch ein Auslandspraktika absolviert haben können (bzw. absolvieren wollen), diese im Gesamtpotenzial aber nur einmal gezählt werden).

Wie das Verhältnis zwischen absolvierten und geplanten Auslandssemestern bzw. -praktika je Studienrichtung aussieht, bzw. welches insgesamte Mobilitätspotenzial sich daraus je Studienrichtung ergibt, ist im Anhang in Tabelle 14 auf Seite 49 dargestellt. Je nach Studienrichtung verbergen sich dabei in den Mobilitätspotenzialen unterschiedliche Anteile von absolvierten und geplanten Auslandssemestern bzw. -praktika, was bei der Betrachtung der Werte in diesem Bericht immer mitbedacht werden sollte. Absolvierte Auslandssemester stellen z.B. 100% des Mobilitätspotenzials in Gesundheitsstudien (exkl. Medizin) an öffentlichen Universitäten dar (da einige Studien auslaufen und nur noch wenige MA angeboten werden) oder nur 23% des Potenzials in Medizinstudien an Privatuniversitäten (da hier einige Studien erst kurz vor der Sozialerhebung 2019 gestartet bzw. ausgebaut wurden). Der Anteil absolvierter Auslandspraktika am entsprechenden Mobilitätspotenzial unterscheidet sich fast ähnlich stark und reicht von 100% in berufsbegleitenden Journalismusstudien an FHs bis zu 39% in biologischen Vollzeitstudien an FHs.

Wie in diesem Abschnitt gezeigt wird, unterscheiden sich die Mobilitätspotenziale sehr stark nach Studienrichtung. Zudem gibt es Studienrichtungen, in denen eher Auslandspraktika, andere, in denen eher Auslandssemester, und wieder andere, in denen beide Mobilitätsvarianten besonders häufig oder selten vorkommen. Das Mobilitätspotenzial hängt dabei auch vom Anteil der Bildungsausländer:innen, dem Anteil älterer und zum Teil auch vom Anteil weiblicher Studierender in einer Studienrichtung ab. Als „älter“ wurden Studierende klassifiziert, die älter als der Durchschnitt aller Studierenden (27 Jahre) sind, Studierende mit Auslandsaufenthalten oder -plänen sind in der Regel noch um etwa ein Jahr jünger. Bildungsausländer:innen haben ihre Studienberechtigung nicht in Österreich erworben.

Um den Zusammenhang zwischen den Studienrichtungen und den drei angeführten Gruppen zu verdeutlichen, wurden jeweils Korrelationskoeffizienten, die die Stärke des Zusammenhangs angeben, berechnet (siehe Tabelle 1). Ein besonders enger Zusammenhang zeigt sich zwischen Mobilitätspotenzial und Anteil der Bildungsausländer:innen in einer Studienrichtung. Bei Auslandssemestern beträgt der Korrelationskoeffizient 0,34, bei Auslandspraktika gar 0,40 und insgesamt 0,45. Das bedeutet, je höher der Anteil an Bildungsausländer:innen in einer Studienrichtung ist, desto höher ist (im Schnitt) auch das Mobilitätspotenzial der Studienrichtung. Studierende, die zum Studium nach Österreich gekommen sind, sind also auch während dieses Studiums besonders mobil, insbesondere im Bereich von Auslandspraktika. Umgekehrt ist der Fall beim Anteil älterer Studierender:

Je höher dieser Anteil, desto geringer ist das Mobilitätspotenzial einer Studienrichtung – allerdings ist der Effekt geringer als bei den Bildungsausländer:innen. Noch schwächer ist der Zusammenhang mit dem Frauenanteil pro Studienrichtung und auch nur bei Auslandspraktika: Je höher der Frauenanteil in einem Studium, desto mehr Auslandspraktika werden gemacht oder sind geplant. Bei Auslandssemestern zeigt sich kein Effekt des Geschlechts.

**Tabelle 1: Korrelationskoeffizienten zwischen einzelnen Studienfeldern (je Sektor) sowie dem Anteil an Bildungsausländer:innen, älteren Studierenden und Frauen in diesen Studienrichtungen**

		Bildungsausländ.	Über 27-Jährige	Frauen
<b>Mobilitätspotenzial</b>	Gesamt	0,45	-0,32	0,12
	je Studienfeld pro Semester	0,34	-0,25	-0,01
	Hochschulsektor	0,40	-0,24	0,16

Exkl. Studierende in Doktorats- oder Weiterbildungsstudien.  
Quelle: Studierenden-Sozialerhebung 2019.

Tabelle 2 listet nun alle hier betrachteten Studiengruppen auf, ihre drei verschiedenen Mobilitätspotenziale sowie die Anteile der gerade besprochenen Studierendengruppen. Die Tabelle ist nach dem Gesamtmobilitätspotenzial einer Studiengruppe sortiert. Während im Schnitt aller Studierenden (auch der hier wegen zu geringer Fallzahlen nicht ausgewiesenen kleineren Studienrichtungsgruppen) das Gesamtmobilitätspotenzial 26% beträgt, liegt es in international ausgerichteten betriebswirtschaftlichen Studien an Universitäten und in Vollzeit-FH-Studien bei 60%, also mehr als doppelt so hoch. In diesen Studien ist auch der Anteil von Bildungsausländer:innen besonders hoch, der Anteil älterer Studierender besonders niedrig und der Frauenanteil etwa im Durchschnitt. In internationaler BWL werden zudem weit überdurchschnittlich oft Auslandssemester absolviert oder geplant und auch Auslandspraktika sind mehr als doppelt so häufig wie im Durchschnitt. Am anderen Ende der Liste stehen Studien mit geringerem Mobilitätspotenzial, also z.B. IKT-Studien, Chemie, Pharmazie, Bildungswissenschaften oder spezielle Lehramtsstudien an Privatuniversitäten oder PHs. In den nachfolgenden Tabellen werden die einzelnen Studien noch nach ihren Potenzialen sortiert präsentiert.

**Tabelle 2: Mobilitätspotenzial (gesamt, Auslandssemester, Auslandspraktika) und Anteile von Bildungsausländer:innen, älteren Studierenden und Frauen nach Studiengruppen**

	Mobilitätspotenzial			Anteile		
	Gesamt	Semester	Praktikum	Bildungsausländ.	Über 27-Jährige	Frauen
<b>Alle Studierenden</b>	<b>26%</b>	<b>15%</b>	<b>16%</b>	<b>22%</b>	<b>29%</b>	<b>55%</b>
FH VZ- BWL: International	60%	45%	37%	45%	10%	57%
UNI-BWL: International	60%	53%	35%	60%	12%	59%
PU-(Zahn-)Medizin	58%	9%	56%	51%	10%	54%
UNI-Tiermedizin	48%	8%	46%	29%	18%	78%
UNI-(Zahn-)Medizin	45%	16%	42%	29%	18%	52%
FH BB- Dienstleist. (Tourismus, Sicherheit, Sport)	42%	25%	35%	32%	25%	55%
FH VZ- BWL: Andere	41%	33%	19%	15%	9%	63%
UNI-Land-/Forstwirtschaft	39%	9%	35%	24%	31%	47%
FH VZ- Andere Künste (v.a. Design, Medien)	37%	22%	23%	14%	13%	47%

	Mobilitätspotenzial			Bildungs- ausländ.	Anteile Über 27- Jährige	Frauen
	Gesamt	Semester	Praktikum			
<b>Alle Studierenden</b>	<b>26%</b>	<b>15%</b>	<b>16%</b>	<b>22%</b>	<b>29%</b>	<b>55%</b>
UNI-Sowi: Psychologie	36%	15%	28%	59%	20%	73%
FH VZ- Sowi: Journalismus u. sonstiges	35%	26%	14%	10%	8%	67%
UNI-Andere Künste (u.a. Design, Mode, Medien)	35%	24%	19%	41%	44%	51%
FH BB- BWL: International	33%	26%	16%	21%	39%	46%
UNI-BWL: Andere	33%	26%	15%	24%	21%	49%
UNI-Sowi: VWL, Politikwiss., sonstiges	32%	21%	20%	34%	31%	46%
UNI-Gewi: Sprachen	32%	25%	15%	30%	31%	82%
FH VZ- Sozialarbeit u. Beratung	32%	20%	18%	8%	28%	72%
UNI-Nawi: Umwelt	31%	17%	20%	18%	28%	58%
FH BB- Sowi: Journalismus u. sonstiges	31%	21%	21%	10%	60%	75%
FH VZ- Ingenieurwesen, verarb. Gewerbe, Agrartechn.	31%	18%	19%	19%	16%	24%
PU-Gesundheit (exkl. Medizin)	31%	6%	28%	21%	51%	75%
UNI-Nawi: Geowiss.	27%	14%	17%	31%	36%	43%
UNI-Bildende Künste	26%	18%	13%	28%	52%	76%
FH BB- Sozialarbeit u. Beratung	25%	13%	17%	11%	63%	75%
UNI-Lehramt (überwiegend auslaufend)	25%	19%	13%	12%	47%	64%
UNI-Sowi: Journalismus u. Informationswesen	25%	13%	17%	24%	26%	78%
UNI-Architektur u. Baugewerbe	25%	11%	18%	33%	32%	46%
UNI-Gewi: Geschichte u. Archäologie	25%	15%	14%	19%	45%	50%
FH BB- BWL: Andere	24%	18%	12%	10%	47%	58%
UNI-Ingenieurwesen u. verarb. Gewerbe	24%	12%	17%	23%	26%	22%
FH VZ- Nawi: Biologie u. verwandte Wiss., Geowiss.	24%	7%	21%	12%	11%	59%
UNI-Wirtschaftsrecht	22%	15%	11%	6%	15%	52%
UNI-Gewi: Theologie u. Philosophie	22%	15%	12%	25%	56%	49%
UNI-Gesundheit (exkl. Medizin)	22%	5%	18%	11%	44%	81%
PU-Sowi: Psychologie	22%	7%	18%	30%	26%	73%
UNI-Sportwiss.	22%	12%	13%	41%	21%	40%
UNI-Sowi: Soziologie u. Kulturwiss.	22%	14%	11%	26%	40%	72%
FH VZ- Gesundheit (exkl. Medizin)	21%	4%	20%	4%	11%	81%
FH BB- Gesundheit (exkl. Medizin)	21%	2%	20%	11%	73%	77%
UNI-Jus	21%	14%	11%	11%	36%	58%
PH-Lehramt: Primarstufe	20%	17%	8%	3%	17%	89%
UNI-Musik u. darstellende Kunst	19%	13%	10%	47%	30%	58%
UNI-Nawi: Physik	19%	11%	10%	16%	20%	23%
FH VZ- IKT	19%	10%	12%	10%	16%	26%
FH VZ- Architektur u. Baugewerbe	18%	9%	12%	14%	14%	34%
PU-Andere Künste (u.a. Design, Kunstwiss.)	18%	10%	10%	16%	32%	68%
UNI-Mathematik u. Statistik	18%	13%	6%	20%	20%	37%
PH-Lehramt: Berufsschule	18%	9%	12%	4%	70%	43%
LEHRVERBÜNDE-Lehramt Sek. Allg.	18%	12%	8%	5%	17%	64%
UNI-Nawi: Biologie u. verwandte Wiss.	17%	7%	12%	24%	21%	70%
FH BB- Ingenieurwesen u. verarb. Gewerbe	16%	11%	8%	13%	48%	21%
UNI-IKT	14%	10%	6%	23%	32%	19%
UNI-Bildungswiss.	14%	7%	9%	18%	42%	86%
FH BB- IKT	13%	9%	7%	9%	58%	18%

	Mobilitätspotenzial			Bildungs- ausländ.	Anteile	
	Gesamt	Semester	Praktikum		Über 27- Jährige	Frauen
<b>Alle Studierenden</b>	<b>26%</b>	<b>15%</b>	<b>16%</b>	<b>22%</b>	<b>29%</b>	<b>55%</b>
PU-Lehramt (v.a. Musik, Religion)	13%	13%	0%	31%	19%	71%
UNI-Nawi: Chemie	13%	8%	7%	26%	12%	49%
PU-Musik u. darstellende Kunst	13%	12%	4%	62%	23%	47%
UNI-Pharmazie	12%	3%	10%	25%	18%	76%
PH-Lehramt: Sonstiges	11%	9%	5%	2%	64%	82%
FH BB- Baugewerbe	10%	9%	1%	2%	38%	22%

Studiengruppen sortiert nach dem höchsten Gesamt-Mobilitätspotenzial.

Alle Studierenden: Inklusive Studierende aus den nicht ausgewiesenen Studiengruppen.

Exkl. Studierende in Doktorats- oder Weiterbildungsstudien.

Quelle: Studierenden-Sozialerhebung 2019.

## 4.2. Studienrichtungen mit besonders hohem oder niedrigem Mobilitätspotenzial

Tabelle 3 zeigt Studienrichtungen mit besonders hohem Mobilitätspotenzial; „hoch“ meint hier >50% über dem Durchschnitt. Studien der internationale BWL liegen dabei bei Auslandssemestern, -praktika und insgesamt an der Spitze. Aber es gibt auch Studienrichtungen, deren Mobilitätsverhalten spezialisierter ist. Sowohl human- als auch tiermedizinische Studien an öffentlichen und privaten Universitäten gehören zur Spitzengruppe beim Mobilitätspotenzial für Auslandspraktika – bei Auslandssemestern ist ihr Mobilitätspotenzial unterdurchschnittlich bzw. gerade durchschnittlich (Humanmedizin an öffentlichen Universitäten). Allerdings werden von so vielen Studierenden Auslandspraktika absolviert oder geplant, dass die medizinischen Studien auch beim Gesamtpotenzial in der Spitzengruppe aufscheinen. Umgekehrt gibt es Studien wie Psychologie oder Fremdsprachen, die ein besonders hohes Potenzial im Bereich der Auslandssemester, aber nicht bei -praktika haben. Auffallend ist hier das hohe Potenzial für Auslandssemester bei zwei berufsbegleitenden FH-Studiengruppen. Eine Gruppe sind internationale BWL-Studien, die sich somit nur knapp hinter den vergleichbaren Studien an Universitäten oder Vollzeit-FH-Studien einreihen. Das andere sind berufsbegleitende FH-Studien aus dem Dienstleistungsbereich, wobei das Mobilitätspotential tatsächlich zur Gänze auf Managementstudien im Tourismus zurückzuführen ist. Die ebenfalls enthaltenen Studien im Bereich Sicherheit weisen (bei sehr geringer Fallzahl) in der Studierendensozialerhebung ein Mobilitätspotenzial von 0% auf.<sup>1</sup>

<sup>1</sup> In der Sozialerhebung nicht enthalten sind Studien zur militärischen und polizeilichen Führung, die ansonsten ebenfalls in diesen Bereich fallen würden.



**Tabelle 3: Studienrichtungsgruppen mit besonders hohem Mobilitätspotenzial**

Besonders hohes Potenzial (>150% des Durchschnitts)		
Gesamt	Semester	Praktika
FH VZ- BWL: International	FH VZ- BWL: International	FH VZ- BWL: International
UNI-BWL: International	UNI-BWL: International	UNI-BWL: International
PU-(Zahn-)Medizin	FH BB- Dienstleist. (Tourismus, Sicherheit, Sport)	PU-(Zahn-)Medizin
UNI-Tiermedizin	UNI-Sowi: Psychologie	UNI-Tiermedizin
UNI-(Zahn-)Medizin	FH VZ- Sowi: Journalismus u. sonstiges	UNI-(Zahn-)Medizin
FH BB- Dienstleist. (Tourismus, Sicherheit, Sport)	UNI-Andere Künste (u.a. Design, Mode, Medien)	FH VZ- BWL: Andere
FH VZ- BWL: Andere	FH BB- BWL: International	FH VZ- Andere Künste (v.a. Design, Medien)
	UNI-Gewi: Sprachen	PU-Gesundheit (exkl. Medizin)

Studiengruppen jeweils sortiert nach dem höchsten Gesamt-Mobilitätspotenzial.

Exkl. Studierende in Doktors- oder Weiterbildungsstudien.

Quelle: Studierenden-Sozialerhebung 2019.

Ein besonders niedriges Mobilitätspotenzial (<50% des Durchschnitts) weisen neben einigen kleinere Studienrichtungen vor allem Chemie, Pharmazie und berufsbegleitende FH-Studien im Bereich IKT auf (siehe Tabelle 4). Niedriges Mobilitätspotenzial bei Auslandssemestern zeigt sich insbesondere im Bereich Gesundheit (exkl. Medizin) an FHs und Universitäten, Biologie, Bildungswissenschaften und Pharmazie. Mit niedrigem Mobilitätspotenzial bei den Auslandspraktika fallen vor allem Lehramtsstudien auf (Primarstufe, Sekundarstufe Allgemein, PH Sonstige<sup>2</sup>), aber auch IKT- und einige MINT-Studien.

In Tabelle 5 werden dann noch alle Studien aufgelistet, die in keinem Bereich ein besonders hohes oder niedriges Mobilitätspotenzial aufweisen, die also das breite Mittelfeld aller Studienrichtungen bilden.

<sup>2</sup> Dies sind Elementarpädagogik, Sekundarstufe Berufsbildend, Religionspädagogik sowie auslaufende Studien für Mittelschulen.

**Tabelle 4: Studienrichtungsgruppen mit besonders niedrigem Mobilitätspotenzial**

Besonders niedriges Potenzial (< 50% des Durchschnitts)		
Gesamt	Semester	Praktika
FH BB- IKT	PU-Gesundheit (exkl. Medizin)	PH-Lehramt: Primarstufe
PU-Lehramt (v.a. Musik, Religion)	FH VZ- Nawi: Biologie u. verwandte Wiss., Geowiss.	UNI-Mathematik u. Statistik
UNI-Nawi: Chemie	UNI-Gesundheit (exkl. Medizin)	LEHRVERBÜNDE-Lehramt Sek. Allg.
PU-Musik u. darstellende Kunst	PU-Sowi: Psychologie	FH BB- Ingenieurwesen u. verarb. Gewerbe
UNI-Pharmazie	FH VZ- Gesundheit (exkl. Medizin)	UNI-IKT
PH-Lehramt: Sonstiges	FH BB- Gesundheit (exkl. Medizin)	FH BB- IKT
FH BB- Baugewerbe	UNI-Nawi: Biologie u. verwandte Wiss.	PU-Lehramt (v.a. Musik, Religion)
	UNI-Bildungswiss.	UNI-Nawi: Chemie
	UNI-Pharmazie	PU-Musik u. darstellende Kunst
		PH-Lehramt: Sonstiges
		FH BB- Baugewerbe

Studiengruppen jeweils sortiert nach dem höchsten Gesamt-Mobilitätspotenzial.  
 Exkl. Studierende in Doktorats- oder Weiterbildungsstudien.  
 Quelle: Studierenden-Sozialerhebung 2019.

**Tabelle 5: Studienrichtungsgruppen weder mit besonders hohem noch besonders niedrigem Mobilitätspotenzial**

UNI-Land-/Forstwirtschaft	FH BB- BWL: Andere
UNI-BWL: Andere	UNI-Ingenieurwesen u. verarb. Gewerbe
UNI-Sowi: VWL, Politikwiss., sonstiges	UNI-Wirtschaftsrecht
FH VZ- Sozialarbeit u. Beratung	UNI-Gewi: Theologie u. Philosophie
UNI-Nawi: Umwelt	UNI-Sportwiss.
FH BB- Sowi: Journalismus u. sonstiges	UNI-Sowi: Soziologie u. Kulturwiss.
FH VZ- Ingenieurwesen, verarb. Gewerbe, Agrartechn.	UNI-Jus
UNI-Nawi: Geowiss.	UNI-Musik u. darstellende Kunst
UNI-Bildende Künste	UNI-Nawi: Physik
FH BB- Sozialarbeit u. Beratung	FH VZ- IKT
UNI-Lehramt (überwiegend auslaufend)	FH VZ- Architektur u. Baugewerbe
UNI-Sowi: Journalismus u. Informationswesen	PU-Andere Künste (u.a. Design, Kunstwiss.)
UNI-Architektur u. Baugewerbe	PH-Lehramt: Berufsschule
UNI-Gewi: Geschichte u. Archäologie	

Studiengruppen jeweils sortiert nach dem höchsten Gesamt-Mobilitätspotenzial.  
 Exkl. Studierende in Doktorats- oder Weiterbildungsstudien.  
 Quelle: Studierenden-Sozialerhebung 2019.

### 4.3. Mobilitätspotenzial nach Studienrichtungen im Detail nach verschiedenen Merkmalen

Der Systematik der vorangegangenen Kapitel folgend wird in diesem Abschnitt das Mobilitätspotenzial nach Studienrichtungen je Hochschulsektor zusätzlich nach Geschlecht, Alter, Studientyp und für Bildungs- bzw. Bildungsausländer:innen betrachtet. Hier im Text werden jeweils

Abweichungen vom allgemeinen Bild thematisiert, die dazugehörigen Tabellen finden sich dann im Anhang, Kapitel 8.

### 4.3.1. Geschlecht

**Frauen weisen im Allgemeinen ein höheres Mobilitätspotenzial auf als Männer** (28% vs. 23%). Das gilt für Auslandssemester (16% vs. 14%) ebenso wie für Auslandspraktika (17% vs. 14%). Und das gilt mit einigen wenigen Ausnahmen auch für alle (in diesem Bericht detailliert betrachteten) Studienfelder je Hochschulsektor (siehe Tabelle 15 auf Seite 50).

Insgesamt weisen Männer nur in folgenden Studienrichtungen ein nennenswert höheres Mobilitätspotenzial auf als Frauen:

- Medizin an Privatuniversitäten (62% vs. 53%)
- Veterinärmedizin (54% vs. 46%)
- Journalismus und Informationswesen an Universitäten (29% vs. 24%)
- Andere (d.h. nicht internationale) BWL in berufsbegleitenden FH-Studien (26% vs. 23%)
- Psychologie an Privatuniversitäten (30% vs. 19%)
- Lehramt Primarstufe (28% vs. 19%) an PHs
- Bildungswissenschaften an Universitäten (16% vs. 13%)
- Architektur und Baugewerbe in Vollzeit-FH-Studien (19% vs. 16%)

Hinzu kommen zwei, drei Studienrichtungen mit einem minimal höheren Mobilitätspotenzial von Männern sowie einige mit entweder höherem Mobilitätspotenzial bei Auslandssemestern (z.B. Musik an Privatuniversitäten) oder bei Auslandspraktika (siehe Tabelle 15 auf Seite 50).

Der Zusammenhang mit dem Frauenanteil je Studienrichtungsgruppe ist im Anhang in Abbildung 4 auf Seite 61 auch grafisch dargestellt.

### 4.3.2. Alter

**Je jünger die Studierenden, desto größer ist ihr Mobilitätspotenzial.** Betrachtet wird hier das Alter bei Befragung, jung versus älter wird anhand des Durchschnittsalters aller Studierenden (ohne Doktorat) von rund 27 Jahren unterschieden. Je älter die Studierenden, desto höher ist der Anteil mit bereits absolvierten Auslandsaufenthalten, während insbesondere bei besonders jungen Studierenden die Planenden den größten Teil des Mobilitätspotenzials ausmachen. Je älter die Studierenden sind, desto häufiger sind sie in der Regel ortsgebunden, z.B. wegen einer festen Erwerbstätigkeit, einer Wohnung, die sie nicht aufgeben wollen oder können, wegen einer Partnerschaft oder Familie und möglicherweise auch bereits wegen eigener Kinder. Umso erstaunlicher ist das zum Teil recht hohe Mobilitätspotenzial in berufsbegleitenden FH-Studien, die eher von älteren Studierenden besucht werden.

Insgesamt beträgt das Mobilitätspotenzial von jüngeren Studierenden ( $\leq 27$ J) 28%, von älteren ( $> 27$ J) 20% – ist also signifikant geringer. Dieser Altersgap ist bei Auslandssemestern (17% vs. 11%) größer als bei Auslandspraktika (17% vs. 13%), die oftmals etwas kürzer als ein Semester dauern (siehe Tabelle 16 auf Seite 52).

Abweichend hiervon ist das Mobilitätspotenzial von älteren Studierenden nennenswert höher

- in Tiermedizin (insgesamt, bei Auslandssemestern und -praktika)
- bei Auslandspraktika in Umwelt- und in Geowissenschaften an Universitäten
- in berufsbegleitenden FH-Studien Sozialarbeit (insgesamt und bei Praktika)
- in Psychologie an Privatuniversitäten (insgesamt und bei Praktika)
- bei Praktika im Lehramt Primarstufe an PHs sowie in Physik an Universitäten
- bei Auslandssemestern in Vollzeit-FH-Studien im Bereich IKT
- in Mathematik und Statistik an Universitäten (insgesamt und Auslandssemester)
- in Pharmazie (insgesamt und geringfügig höher bei Praktika)
- sowie in den Lehrverbänden (Sekundarstufe Allgemeinbildung) sowohl insgesamt als auch bei Auslandssemestern und -praktika

Wenn das Mobilitätspotenzial von älteren höher als von jüngeren Studierenden ist, kann das entweder daran liegen, dass in der betreffenden Studiengruppe der Anteil älterer Studierender besonders hoch ist oder, dass die Mobilitätsaffinität von jüngeren geringer ist als bei älteren Studierenden, wie z.B. in den Lehrverbänden (siehe hierzu Engleder Judith; Unger Martin (2021), Internationale Mobilität von Lehramtsstudierenden).

Der Zusammenhang mit dem Alter je Studienrichtungsgruppe ist im Anhang in Abbildung 3 auf Seite 60 auch grafisch dargestellt.

#### 4.3.3. Studententyp

In diesem Bericht werden Master- und Diplomstudien gemeinsam betrachtet und den Bachelorstudien gegenübergestellt. Das führt zwar bei einigen wenigen Studien, die 2019 noch als Diplomstudien begonnen werden konnten, zu Verzerrungen, ist aber bei auslaufenden Diplomstudien aufgrund der geringen Fallzahlen geboten. In der Regel ist das **Mobilitätspotenzial von Studierenden in Master-/Diplomprogrammen höher als in Bachelorstudien**, weil sie schon länger studieren und daher mehr Zeit hatten, bereits mobil gewesen zu sein. Auch scheint es recht attraktiv zu sein, nach Abschluss des Bachelors einen Auslandsaufenthalt zu absolvieren, also quasi zwischen dem Bachelor- und Masterstudium in Österreich (siehe hierzu auch Engleder Judith, Unger Martin (2020): Internationale Mobilität von Studierenden). Insgesamt geben Bachelorstudierende ein Mobilitätspotenzial von 22% an, Masterstudierende von 31% (siehe Tabelle 17 auf Seite 54). Dies ist vor allem auf Auslandspraktika zurückzuführen, für die das Potenzial bei Bachelorstudierenden 12% und bei Masterstudierenden 21% beträgt (vermutlich, weil ein Praktikum eher gegen Ende des Bachelorstudiums absolviert wird, hier aber der Durchschnitt aller Bachelorstudierenden zwischen dem ersten und dem Abschlusssemester betrachtet wird). Bei Auslandssemestern ist die Differenz deutlich geringer (BA: 14%, MA: 18%).

Allerdings gibt es auch Studien, in denen das Mobilitätspotenzial von Bachelorstudierenden über jenem von Master-/Diplomstudierenden liegt. Dies sind v.a. folgende:

- Bei Auslandssemestern in Kunststudien, die weder als bildende Kunst noch Musik klassifiziert werden (Design, Mode etc.), in Vollzeit-FH-Studien
- In Gesundheitsstudien (exkl. Medizin) an Privatuniversitäten (insgesamt und bei Praktika)
- Und im Lehramt Primarstufe (insgesamt, Semester und Praktika), weil es hier 2019 noch kaum Masterstudierende gegeben hat

#### 4.3.4. Bildungs- und Bildungsausländer:innen

**Das Mobilitätspotenzial von Bildungsausländer:innen ist deutlich höher als jenes von Bildungsinländer:innen** (35% vs. 23%; siehe Tabelle 18 auf Seite 56). Dies liegt einerseits an ihrer soziodemografischen Zusammensetzung (eher jünger, eher aus höher gebildetem Elternhaus, weniger ortsgebunden (Freunde, Job, Wohnung)), aber vor allem an ihrer hohen Beteiligung an Auslandspraktika (die oftmals im Heimatland absolviert werden). Ihr Mobilitätspotenzial bei Auslandspraktika liegt demzufolge bei 29% versus „nur“ 12% bei Bildungsinländer:innen und dieser große Unterschied beeinflusst die Differenz beim Gesamt-Mobilitätspotenzial entscheidend. Aber auch bei Auslandssemestern liegt das Potenzial von Bildungsausländer:innen nur etwas unter jenem von Bildungsinländer:innen (14% vs. 16%).

Von den 60 in diesem Bericht betrachteten Studienfeldern je Hochschultyp ist das Mobilitätspotenzial von Bildungsinländer:innen bei Auslandspraktika nur in zwei Gebieten höher als jenes von Bildungsausländer:innen (allerdings sind in 17 Studienfeldern die Fallzahlen bei Bildungsausländer:innen zu gering für Vergleiche). Dies sind Studien der internationalen BWL an Universitäten und berufsbegleitende FH-Studien im Bereich der Sozialen Arbeit.

Entgegen dem allgemeinen Trend ist das Mobilitätspotenzial bei Auslandssemestern, wie beschrieben, von Bildungsinländer:innen etwas höher. Besonders auffällig sind hier jedoch die Studien im Bereich internationaler BWL. An Universitäten beträgt das Mobilitätspotenzial für Auslandssemester von Bildungsinländer:innen bemerkenswerte 76% (Bildungsausländer:innen auch weit überdurchschnittliche 39%), in Vollzeit-FH-Studien liegt das Mobilitätspotenzial der Inländer:innen bei 64% (Bildungsausländer:innen 21%). Beides sind Werte, die weit über dem Durchschnitt (16%) und weit vor allen anderen Studienrichtungen liegen. Bei Auslandssemestern weisen Bildungsausländer:innen nur in medizinischen Studien an Privatuniversitäten, in Mathematik/Statistik an Universitäten, in berufsbegleitenden FH-Studien im Ingenieurwesen und in Musik an Privatuniversitäten ein merkbar höheres Mobilitätspotenzial auf als Bildungsinländer:innen.

Die großen Unterschiede beim Potenzial für Auslandspraktika zugunsten der Bildungsausländer:innen determinieren in der Regel auch ihr höheres Gesamtpotenzial. Ausnahmen hiervon sind v.a. die besagten Studien der internationalen BWL (Uni und FH-VZ) aufgrund der großen Unterschiede bei Auslandssemestern, bei denen das Mobilitätspotenzial auch insgesamt von Bildungsinländer:innen höher ist. Bildungsinländer:innen weisen zudem in Sprachen an Universitäten, Soziale Arbeit (FH-BB) und in Chemie an Universitäten ein höheres Gesamt-Mobilitätspotenzial auf. In allen anderen Studienfeldern ist das Potenzial von Bildungsausländer:innen höher – oder die beiden Gruppen sind aufgrund zu geringer Fallzahlen nicht miteinander vergleichbar.

Der Zusammenhang mit dem Anteil an Bildungsausländer:innen je Studienrichtungsgruppe ist im Anhang in Abbildung 2 auf Seite 59 auch grafisch dargestellt.



## 5. Mobilitätspotenzial sonstiger Auslandsaufenthalte

Neben Auslandssemestern und Auslandspraktika können Studierende auch sonstige studienbezogene Auslandsaufenthalte absolvieren. Dazu gehören z.B. Forschungsaufenthalte, Exkursionen, Sprachkurse und Sommerkurse. Die meisten dieser Aufenthalte sind deutlich kürzer als ein Semester. Bis zum Zeitpunkt der Befragung haben 2% der Studierenden einen sonstigen Auslandsaufenthalt von mindestens drei Monaten absolviert, 10% jedoch einen von weniger als drei Monaten Dauer (siehe Tabelle 6). Auch diese Form der internationalen Mobilität unterscheidet sich stark nach Studienrichtungsgruppen. Kurze studienbezogene Auslandsaufenthalte haben rund ein Drittel der Studierenden in Geowissenschaften und in berufsbegleitenden FH-Studien der Sozialen Arbeit absolviert, aber maximal 3% der Studierenden in Psychologie, Sportwissenschaften und Chemie (öffentl. Univ.), berufsbegleitenden FH Baugewerbe sowie Biologie in Vollzeit FH-Studien. Längere (> 3 Monate) sonstige studienbezogene Auslandsaufenthalte haben 7% der Medizinstudierenden an Privatuniversitäten und je 6% der Studierenden in Lehramtsstudien an Privatuniversitäten sowie internationaler BWL an öffentl. Universitäten absolviert.

Es ist allerdings nicht bekannt, ob die Studierenden bei diesen sonstigen Auslandsaufenthalten ECTS erworben haben, die sie in ihrem Studium in Österreich anrechnen lassen konnten.

**Tabelle 6: Mobilitätspotenziale von Auslandssemestern/-praktika und sonstige lange sowie kurze studienbezogene Auslandsaufenthalte im Vergleich**

	Mobilitätspotenzial (absolviert + geplant)			Sonst. Auslandsaufenthalte (nur absolvierte)	
	Gesamt	Semester	Praktika	Lange (mind. 3 Monate)	Kurze (unter 3 Monate)
<b>Alle Studierenden</b>	<b>26%</b>	<b>15%</b>	<b>16%</b>	<b>2%</b>	<b>10%</b>
UNI-Nawi: Geowiss.	27%	14%	17%	1%	33%
FH BB- Sozialarbeit u. Beratung	25%	13%	17%	2%	31%
FH BB- Dienstleist. (Tourismus, Sicherheit, Sport)	42%	25%	35%	0%	27%
UNI-Andere Künste (u.a. Design, Mode, Medien)	35%	24%	19%	2%	26%
PU-Andere Künste (u.a. Design, Kunstwiss.)	18%	10%	10%	1%	22%
UNI-Gesundheit (exkl. Medizin)	22%	5%	18%	1%	21%
UNI-Bildende Künste	26%	18%	13%	5%	21%
UNI-Architektur u. Baugewerbe	25%	11%	18%	1%	21%
UNI-Gewi: Geschichte u. Archäologie	25%	15%	14%	2%	20%
FH VZ- Sozialarbeit u. Beratung	32%	20%	18%	1%	19%
FH BB- BWL: International	33%	26%	16%	1%	19%
FH BB- Gesundheit (exkl. Medizin)	21%	2%	20%	0%	18%
UNI-Lehramt (überwiegend auslaufend)	25%	19%	13%	3%	18%
UNI-Musik u. darstellende Kunst	19%	13%	10%	2%	15%
FH BB- Sowi: Journalismus u. sonstiges	31%	21%	21%	3%	13%
FH VZ- BWL: International	60%	45%	37%	1%	13%
FH BB- BWL: Andere	24%	18%	12%	1%	13%
PU-Musik u. darstellende Kunst	13%	12%	4%	3%	13%
FH VZ- Architektur u. Baugewerbe	18%	9%	12%	0%	12%
FH VZ- Andere Künste (v.a. Design, Medien)	37%	22%	23%	0%	12%
UNI-Gewi: Sprachen	32%	25%	15%	3%	12%
UNI-Tiermedizin	48%	8%	46%	2%	10%
PU-(Zahn-)Medizin	58%	9%	56%	7%	10%

	Mobilitätspotenzial (absolviert + geplant)			Sonst. Auslandsaufenthalte (nur absolvierte)	
	Gesamt	Semester	Praktika	Lange (mind. 3 Monate)	Kurze (unter 3 Monate)
<b>Alle Studierenden</b>	<b>26%</b>	<b>15%</b>	<b>16%</b>	<b>2%</b>	<b>10%</b>
UNI-Sowi: VWL, Politikwiss., sonstiges	32%	21%	20%	3%	10%
UNI-Gewi: Theologie u. Philosophie	22%	15%	12%	3%	10%
UNI-(Zahn-)Medizin	45%	16%	42%	2%	10%
UNI-Land-/Forstwirtschaft	39%	9%	35%	3%	10%
LEHRVERBÜNDE-Lehramt Sek. Allg.	18%	12%	8%	1%	9%
UNI-Nawi: Umwelt	31%	17%	20%	3%	9%
FH VZ- Ingenieurwesen, verarb. Gewerbe, Agrartechn.	31%	18%	19%	2%	8%
FH VZ- BWL: Andere	41%	33%	19%	1%	8%
PU-Gesundheit (exkl. Medizin)	31%	6%	28%	0%	8%
FH BB- Ingenieurwesen u. verarb. Gewerbe	16%	11%	8%	1%	8%
UNI-Nawi: Physik	19%	11%	10%	1%	8%
PU-Lehramt (v.a. Musik, Religion)	13%	13%	0%	6%	8%
PH-Lehramt: Berufsschule	18%	9%	12%	3%	8%
UNI-BWL: International	60%	53%	35%	6%	7%
PH-Lehramt: Sonstiges	11%	9%	5%	1%	7%
FH VZ- Gesundheit (exkl. Medizin)	21%	4%	20%	1%	7%
UNI-Ingenieurwesen u. verarb. Gewerbe	24%	12%	17%	1%	7%
UNI-Sowi: Soziologie u. Kulturwiss.	22%	14%	11%	2%	7%
UNI-Nawi: Biologie u. verwandte Wiss.	17%	7%	12%	1%	7%
UNI-Jus	21%	14%	11%	2%	7%
FH VZ- IKT	19%	10%	12%	0%	7%
UNI-BWL: Andere	33%	26%	15%	1%	6%
PU-Sowi: Psychologie	22%	7%	18%	2%	6%
PH-Lehramt: Primarstufe	20%	17%	8%	0%	6%
UNI-Wirtschaftsrecht	22%	15%	11%	1%	5%
UNI-Mathematik u. Statistik	18%	13%	6%	1%	5%
FH BB- IKT	13%	9%	7%	2%	5%
UNI-Pharmazie	12%	3%	10%	1%	5%
UNI-Bildungswiss.	14%	7%	9%	1%	4%
FH VZ- Sowi: Journalismus u. sonstiges	35%	26%	14%	0%	4%
UNI-IKT	14%	10%	6%	0%	4%
UNI-Sowi: Journalismus u. Informationswesen	25%	13%	17%	2%	4%
UNI-Sowi: Psychologie	36%	15%	28%	1%	3%
FH BB- Baugewerbe	10%	9%	1%	0%	3%
UNI-Sportwiss.	22%	12%	13%	1%	3%
UNI-Nawi: Chemie	13%	8%	7%	1%	3%
FH VZ- Nawi: Biologie u. verwandte Wiss., Geowiss.	24%	7%	21%	0%	0%

Studiengruppen sortiert nach dem höchsten Anteil an kürzeren sonstigen Auslandsaufenthalten (unter 3M.).

Alle Studierenden: Inklusive Studierende aus den nicht ausgewiesenen Studiengruppen.

Exkl. Studierende in Doktorats- oder Weiterbildungsstudien.

Quelle: Studierenden-Sozialerhebung 2019.



## 6. Mobilitätshindernisse bei Auslandssemestern

In der Studierenden-Sozialerhebung werden auch 15 potenzielle Hindernisse ein Auslandssemester zu absolvieren abgefragt, die sich getrennt auswerten lassen: Für jene, die bereits ein Auslandssemester absolviert haben, für jene, die eines planen und für jene, die keines planen (siehe Engleder Judith, Unger Martin (2020): Internationale Mobilität von Studierenden. Zusatzbericht der Studierenden-Sozialerhebung 2019). Auslandspraktika oder sonstige Auslandsaufenthalte werden hierbei nicht berücksichtigt.

In dieser Zusatzauswertung werden die Angaben zu den Hindernissen von allen Studierenden gemeinsam betrachtet und nach Studienrichtungsgruppen (je Hochschulsektor) ausgewertet. 13 der 15 Hindernisse lassen sich zu vier thematischen Clustern zusammenfassen, für die jeweils ein eigener Index errechnet wird (mindestens ein Hindernis aus dem Cluster genannt). Für jeden dieser Cluster folgt hier nun eine eigene tabellarische Darstellung, plus eine Tabelle mit den keinem Cluster zugeordneten Hindernisse. Über alle Tabellen hinweg wurde ein Farbskala eingezogen, die helfen soll auf den ersten Blick zu erkennen, wo hohe oder wo besonders niedrige Werte angegeben wurden. Die Indexspalte ist naturgemäß in jeder Tabelle immer jene Spalte mit den höchsten Anteilen. Ausgewiesen sind immer die Anteile jener Studierenden, die ein Hindernis sehr oder eher problematisch fanden. Im Schnitt traf dies auf 4,3 Hindernisse zu (wobei 9% kein Hindernis als sehr/eher problematisch angaben und nur 14% mehr als sieben (von 15) Hindernisse als besonders problematisch nannten).

**Am häufigsten** (von 72%) werden Hindernisse aus dem Bereich **finanzielle/ organisatorische Hindernisse** genannt, darunter Finanzierung des Auslandssemesters 55%, Aufgabe oder Beibehalten der Wohnung in Österreich (39%), Unvereinbarkeit mit der Erwerbstätigkeit (38%) und Verlust von Sozialleistungen (15%). Finanzielle Hindernisse werden auch in fast allen Ländern, die am Projekt EUROSTUDENT teilnehmen, als häufigste Hindernisse genannt (siehe EUROSTUDENT VII).

An zweiter Stelle rangieren Hindernisse, von denen eine **negative Auswirkung auf das Studium** erwartet wird – 61% nannten zumindest eines davon. Hier zu gehören Zeitverlust für das Studium (44%), Vereinbarkeitsschwierigkeiten mit dem Studienplan (39%), (befürchtete) Anrechnungsprobleme (32%) und geringer Nutzen für das Studium (28%).

**Soziale Hindernisse** folgen mit 51% an dritter Stelle (Trennung von Partner:in/ Kind, Trennung vom sozialen Umfeld, fehlende Motivation) und **Informationsdefizite** seitens der österreichischen Hochschule nennen 27% (Informationen über Studienmöglichkeiten im Ausland und Informationen über Fördermöglichkeiten). Zudem geben 14% unzureichende **Fremdsprachenkenntnisse** und 6% **gesundheitliche Hürden** an.

Zwei der thematischen Cluster beziehen sich also auf das Studium bzw. die Hochschule, diese werden hier zunächst dargestellt. Die anderen beiden Cluster bzw. die Einzelitems betreffen eher individuelle Hindernisse, die daran anschließend thematisiert werden. Sie geben auch weitere Hinweise auf die Zusammensetzung der Studierendenpopulation in einzelnen Studien (und damit auch an einzelnen Hochschulen).

## 6.1. Hindernis: Negative Auswirkungen auf das Studium

44% aller Studierenden befürchten (oder haben erlebt) einen Zeitverlust durch ein Auslandssemester für ihr Studium in Österreich, 39% sehen ein Auslandssemester als nicht vereinbar mit ihrem Studienplan, 32% befürchten (oder haben erlebt), dass Leistungen im Auslandssemester nicht angerechnet werden und 28% sehen keinen Nutzen eines Auslandssemesters für ihr Studium. Insgesamt haben 61% aller Studierenden einen dieser Aspekte als sehr oder eher problematisch eingestuft. Nach diesem Index ist die folgende Tabelle 7 sortiert.

Besonders häufig werden die Hindernisse dieser thematischen Gruppe von Studierenden folgender Studienrichtungsgruppen genannt:

- Pharmazie (Univ.), 93%
- Lehramt in Lehrverbänden, 81%
- Wirtschaftsrecht (Univ.), 80%
- Lehramt an Univ. (auslaufend bzw. Kunst u.ä.), 73%
- Ingenieurwesen (Univ.), 72%
- Tiermedizin (Univ.), 71%
- Chemie (Univ.), 71%
- Gesundheit (exkl. Medizin) an Univ., 71%
- Psychologie (Univ.), 70%

Weit unterdurchschnittlich werden diese Hindernisse von Studierenden in FH-Vollzeitstudien genannt, allerdings mit der Ausnahme Architektur/ Baugewerbe wo 63% zustimmen. Auch in berufsbegleitenden FH-Studien liegt der Anteil kaum höher (49%), hier jedoch mit der Ausnahme von Gesundheitsberufen (65%). An PHs nennen 52% mindestens eines dieser Hindernisse (im Berufsschul-lehramt 66%) und an Privatuniversitäten 55% (Medizin 65%, Psychologie 64%).

In immerhin 16 Studienbereichen geben mehr als 30% der Studierenden an, ein Auslandssemester hätte keinen Nutzen für ihr Studium. Darunter sind zahlreiche Lehramtsstudien, technische Studien und einige naturwissenschaftliche Studien, sowie Studien im Bereich Gesundheit (exkl. Medizin).

Dass ein Auslandssemester nicht mit dem Studienplan vereinbar sei, geben im Schnitt 39% der Studierenden an, in der Pharmazie sind es 81% und in den Lehrverbänden 60%. Außer dem Lehramt Primarstufe und sonstigen PH-Studien finden sich alle Lehramtsstudien im Spitzenfeld bei diesem Hindernis. In Veterinärmedizin, technischen Studien an Universitäten, in Gesundheitsberufen und einigen Naturwissenschaften an Universitäten wird ein Auslandssemester ebenfalls besonders selten als vereinbar mit dem Studienplan angesehen. Die Studien, in denen Anrechnungsprobleme befürchtet werden, sind damit nahezu ident, allerdings kommen noch Sportwissenschaften und Psychologie (an öffentlichen und privaten Universitäten) zu der Gruppe hinzu.

**Tabelle 7: Mobilitätshindernisse bei einem Auslandssemester: Negative Auswirkungen auf das Studium nach Studiengruppen**

	Negative Auswirkungen auf das Studium					Ø Zahl der genannten Hindernisse (max. 15)	Über 27-Jährige	Erwerbstätige	Studienschwerende Beeinträchtigung
	Mind. 1 Aspekt genannt	Geringer Nutzen für das Studium in Österr.	Zeitverlust für das Studium in Österr.	Keine Vereinbarkeit mit Studienplan	Keine Anrechnung der Studienleistungen				
<b>Alle Studierenden</b>	<b>61%</b>	<b>28%</b>	<b>44%</b>	<b>39%</b>	<b>32%</b>	<b>4,3</b>	<b>29%</b>	<b>65%</b>	<b>12%</b>
<b>Öffentliche Universitäten</b>	63%	29%	47%	40%	34%	4,4	30%	65%	13%
UNI-Pharmazie	93%	62%	85%	81%	69%	6,1	18%	52%	10%
UNI-Wirtschaftsrecht	80%	50%	58%	56%	48%	4,9	15%	69%	13%
UNI-Lehramt (überwiegend auslaufend)	73%	38%	58%	46%	40%	4,8	47%	80%	13%
UNI-Ingenieurwesen u. verarb. Gewerbe	72%	33%	59%	49%	41%	4,4	26%	59%	11%
UNI-Tiermedizin	71%	28%	47%	58%	48%	4,6	18%	56%	16%
UNI-Nawi: Chemie	71%	31%	57%	55%	39%	4,7	12%	44%	12%
UNI-Gesundheit (exkl. Medizin)	71%	35%	45%	51%	30%	4,7	44%	73%	5%
UNI-Sowi: Psychologie	70%	33%	54%	47%	39%	4,8	20%	62%	16%
UNI-Architektur u. Baugewerbe	67%	25%	52%	42%	34%	4,5	32%	66%	13%
UNI-Jus	66%	38%	52%	40%	32%	4,5	36%	73%	13%
UNI-Nawi: Biologie u. verwandte Wiss.	65%	24%	46%	45%	34%	4,7	21%	57%	18%
UNI-Nawi: Physik	64%	28%	48%	42%	31%	4,0	20%	47%	15%
UNI-IKT	62%	33%	48%	38%	30%	4,4	32%	65%	13%
UNI-(Zahn-)Medizin	61%	28%	41%	45%	39%	4,1	18%	52%	11%
UNI-Mathematik u. Statistik	61%	32%	46%	41%	29%	3,9	20%	57%	12%
UNI-Land-/Forstwirtschaft	61%	24%	47%	34%	33%	4,0	31%	62%	10%
UNI-Nawi: Umwelt	61%	20%	45%	35%	32%	4,1	28%	63%	11%
UNI-Sportwiss.	60%	20%	34%	33%	39%	4,2	21%	80%	5%
UNI-Nawi: Geowiss.	60%	26%	45%	35%	24%	4,0	36%	71%	14%
UNI-BWL: Andere	59%	21%	43%	34%	33%	3,9	21%	66%	8%
UNI-Bildungswiss.	59%	27%	41%	38%	29%	5,2	42%	75%	13%
UNI-Gewi: Sprachen	56%	19%	41%	32%	30%	4,1	31%	66%	18%
UNI-Gewi: Geschichte u. Archäologie	55%	24%	39%	35%	24%	4,1	45%	64%	20%
UNI-Sowi: Journalismus u. Informationswesen	55%	24%	39%	33%	29%	4,5	26%	78%	13%
UNI-Sowi: VWL, Politikwiss., sonstiges	53%	20%	36%	31%	25%	3,8	31%	68%	13%
UNI-Sowi: Soziologie u. Kulturwiss.	53%	21%	35%	30%	25%	4,4	40%	69%	19%
UNI-Gewi: Theologie u. Philosophie	51%	26%	33%	26%	20%	3,9	56%	67%	19%
UNI-BWL: International	50%	16%	35%	33%	29%	3,2	12%	60%	6%
UNI-Musik u. darstellende Kunst	46%	23%	28%	26%	24%	3,8	30%	70%	15%
UNI-Bildende Künste	45%	16%	30%	23%	20%	3,8	52%	67%	20%
UNI-Andere Künste (u.a. Design, Mode, Medien)	43%	18%	27%	18%	18%	3,4	44%	74%	18%
<b>LEHRVERBÜNDE- Lehramt</b>	<b>81%</b>	<b>41%</b>	<b>67%</b>	<b>60%</b>	<b>51%</b>	<b>5,5</b>	<b>17%</b>	<b>64%</b>	<b>12%</b>
<b>Pädagogische Hochschule</b>	<b>52%</b>	<b>27%</b>	<b>31%</b>	<b>29%</b>	<b>27%</b>	<b>4,3</b>	<b>33%</b>	<b>69%</b>	<b>8%</b>
PH - Lehramt: Berufsschule	66%	38%	48%	47%	36%	5,2	70%	79%	7%

	Negative Auswirkungen auf das Studium					Ø Zahl der genannten Hindernisse (max. 15)	Über 27-Jährige	Erwerbstätige	Studienschwerende Beeinträchtigung
	Mind. 1 Aspekt genannt	Geringer Nutzen für das Studium in Österr.	Zeitverlust für das Studium in Österr.	Keine Vereinbarkeit mit Studienplan	Keine Anrechnung der Studienleistungen				
<b>Alle Studierenden</b>	<b>61%</b>	<b>28%</b>	<b>44%</b>	<b>39%</b>	<b>32%</b>	<b>4,3</b>	<b>29%</b>	<b>65%</b>	<b>12%</b>
PH - Lehramt: Sonstiges	54%	29%	34%	32%	31%	5,0	64%	83%	11%
PH - Lehramt: Primarstufe	48%	23%	27%	25%	24%	3,9	17%	64%	7%
<b>Privatuniversität</b>	<b>55%</b>	<b>25%</b>	<b>37%</b>	<b>35%</b>	<b>30%</b>	<b>4,0</b>	<b>24%</b>	<b>56%</b>	<b>10%</b>
PU - (Zahn-)Medizin	65%	24%	39%	53%	40%	3,5	10%	47%	10%
PU - Sowi: Psychologie	64%	31%	45%	38%	41%	4,7	26%	62%	14%
PU - Gesundheit (exkl. Medizin)	55%	29%	34%	35%	27%	4,9	51%	67%	8%
PU - Andere Künste (u.a. Design, Kunstwiss.)	47%	15%	43%	29%	11%	3,7	32%	55%	13%
PU - Musik u. darstellende Kunst	47%	21%	28%	19%	17%	3,4	23%	55%	8%
PU - Lehramt (v.a. Musik, Religion)	41%	15%	31%	32%	17%	3,8	19%	73%	19%
<b>Fachhochschule Vollzeit</b>	<b>44%</b>	<b>21%</b>	<b>23%</b>	<b>27%</b>	<b>19%</b>	<b>3,4</b>	<b>13%</b>	<b>52%</b>	<b>9%</b>
FH VZ- Architektur u. Baugewerbe	63%	34%	46%	54%	41%	4,3	14%	44%	6%
FH VZ- Gesundheit (exkl. Medizin)	52%	28%	24%	35%	23%	3,8	11%	34%	8%
FH VZ- IKT	51%	24%	30%	33%	23%	3,6	16%	57%	13%
FH VZ- Ingenieurwesen, verarb. Gewerbe, Agrartechn.	44%	21%	25%	27%	20%	3,3	16%	47%	9%
FH VZ- Sowi: Journalismus u. sonstiges	43%	25%	20%	14%	9%	3,2	8%	80%	9%
FH VZ- Nawi: Biologie u. verwandte Wiss., Geowiss.	41%	17%	26%	27%	26%	3,8	11%	42%	18%
FH VZ- BWL: Andere	39%	15%	22%	22%	17%	3,3	9%	65%	7%
FH VZ- Sozialarbeit u. Beratung	38%	19%	15%	18%	15%	3,6	28%	65%	13%
FH VZ- Andere Künste (v.a. Design, Medien)	32%	14%	17%	15%	11%	2,8	13%	52%	14%
FH VZ- BWL: International	28%	14%	12%	14%	9%	2,7	10%	65%	5%
<b>Fachhochschule berufsbegleitend</b>	<b>49%</b>	<b>25%</b>	<b>29%</b>	<b>30%</b>	<b>19%</b>	<b>4,2</b>	<b>49%</b>	<b>86%</b>	<b>8%</b>
FH BB- Gesundheit (exkl. Medizin)	65%	33%	43%	47%	26%	5,5	73%	92%	10%
FH BB- Baugewerbe	55%	34%	41%	35%	26%	4,5	38%	97%	2%
FH BB- BWL: Andere	51%	27%	29%	31%	21%	4,2	47%	87%	7%
FH BB- Ingenieurwesen u. verarb. Gewerbe	50%	24%	30%	32%	19%	4,2	48%	88%	8%
FH BB- Dienstleist. (Tourismus, Sicherheit, Sport)	49%	26%	34%	33%	17%	3,7	25%	78%	4%
FH BB- Sozialarbeit u. Beratung	47%	24%	30%	25%	20%	4,5	63%	84%	15%
FH BB- IKT	46%	25%	29%	25%	15%	4,1	58%	87%	10%
FH BB- Sowi: Journalismus u. sonstiges	35%	12%	15%	25%	12%	3,7	60%	92%	16%
FH BB- BWL: International	34%	15%	21%	21%	13%	3,3	39%	72%	9%

Mehrfachnennungen möglich.

Ausgewiesen sind die Anteile jener Studierenden, die das jeweilige Item auf einer fünfstufigen Skala (1="sehr problematisch" bis 5="gar nicht problematisch") als sehr problematisch oder problematisch angaben (Kategorien 1 und 2).

Studiengruppen in den Sektoren sortiert nach dem höchsten Anteil der Studierenden mit mind. 1 genannten Aspekt.

Alle Studierenden und Sektorendurchschnitte: Inklusive Studierende aus den nicht ausgewiesenen Hochschulen.

Exkl. Studierende in Doktors- oder Weiterbildungsstudien.

Quelle: Studierenden-Sozialerhebung 2019.

## 6.2. Hindernis: Unzureichende Information

Im Schnitt nennen 27% eines der beiden Items zu unzureichender Information als ein sehr oder eher problematisches Hindernis für ein Auslandssemester, 24% geben dabei unzureichende Informationen zu Fördermöglichkeiten an (siehe Tabelle 8). Darunter sind überdurchschnittlich viele Medizinstudierende (37%), Studierende anderer Gesundheitsberufe (34%) und Psychologiestudierende (32%) von Privatuniversitäten, aber auch Studierende der Sportwissenschaften (36%), Biologie (34%), Pharmazie (33%), Chemie (32%) und Gesundheit (exkl. Medizin) (31%) an öffentlichen Universitäten sowie berufsbegleitend Studierende im Bereich Gesundheit an FHs (32%).

Unzureichende Informationen über Studienmöglichkeiten im Ausland geben im Schnitt 18% an. Auch dies nennen überdurchschnittlich viele Studierende von Privatuniversitäten: Medizin (33%), Gesundheit (exkl. Medizin) (28%), Künste jenseits von Bildenden oder Musik (z.B. Design) (28%), Psychologie (27%), und Musik (23%). An öffentlichen Universitäten geben dies vor allem Studierende der Sportwissenschaften (36%), der Tiermedizin (28%), der Pharmazie (28%) und der Biologie (26%) an. Auch in den Lehrverbänden berichten 23% von derartigen Hindernissen. An den FHs weisen nur berufsbegleitende Studien im Baugewerbe (25%) und Vollzeitstudien in der Biologie (23%) höhere Werte auf.

**Tabelle 8: Mobilitätshindernisse bei einem Auslandssemester: Unzureichende Information nach Studiengruppen**

	Unzureichende Informationen			Ø Zahl der genannten Hindernisse (max. 15)	Über 27-Jährige	Erwerbstätige	Studienschwerende Beeinträchtigung
	Mind. 1 Aspekt genannt	Unzureichende Infos seitens der österr. Hochschule über Studienmögl. im Ausland	Unzureichende Infos seitens der österr. Hochschule über Fördermöglichkeiten				
<b>Alle Studierenden</b>	<b>27%</b>	<b>18%</b>	<b>24%</b>	<b>4,3</b>	<b>29%</b>	<b>65%</b>	<b>12%</b>
<b>Öffentliche Universitäten</b>	27%	18%	24%	4,4	30%	65%	13%
UNI-Tiermedizin	42%	28%	29%	4,6	18%	56%	16%
UNI-Sportwiss.	41%	36%	36%	4,2	21%	80%	5%
UNI-Nawi: Biologie u. verwandte Wiss.	38%	26%	34%	4,7	21%	57%	18%
UNI-Pharmazie	37%	28%	33%	6,1	18%	52%	10%
UNI-Nawi: Chemie	34%	18%	32%	4,7	12%	44%	12%
UNI-Gesundheit (exkl. Medizin)	33%	22%	31%	4,7	44%	73%	5%
UNI-Sowi: Journalismus u. Informationswesen	32%	20%	29%	4,5	26%	78%	13%
UNI-BWL: International	32%	15%	29%	3,2	12%	60%	6%
UNI-(Zahn-)Medizin	31%	22%	26%	4,1	18%	52%	11%
UNI-Sowi: Psychologie	30%	20%	26%	4,8	20%	62%	16%
UNI-Bildungswiss.	30%	21%	27%	5,2	42%	75%	13%
UNI-Gewi: Sprachen	30%	19%	27%	4,1	31%	66%	18%
UNI-Wirtschaftsrecht	28%	17%	24%	4,9	15%	69%	13%
UNI-Architektur u. Baugewerbe	28%	17%	25%	4,5	32%	66%	13%
UNI-Sowi: Soziologie u. Kulturwiss.	28%	16%	25%	4,4	40%	69%	19%
UNI-Jus	27%	18%	23%	4,5	36%	73%	13%

	Unzureichende Informationen			Ø Zahl der genannten Hindernisse (max. 15)	Über 27-Jährige	Erwerbstätige	Studienschwerende Beeinträchtigung
	Mind. 1 Aspekt genannt	Unzureichende Infos seitens der österr. Hochschule über Studiemögl. im Ausland	Unzureichende Infos seitens der österr. Hochschule über Fördermöglichkeiten				
<b>Alle Studierenden</b>	<b>27%</b>	<b>18%</b>	<b>24%</b>	<b>4,3</b>	<b>29%</b>	<b>65%</b>	<b>12%</b>
UNI-IKT	26%	19%	23%	4,4	32%	65%	13%
UNI-Sowi: VWL, Politikwiss., sonstiges	26%	18%	22%	3,8	31%	68%	13%
UNI-Ingenieurwesen u. verarb. Gewerbe	26%	16%	22%	4,4	26%	59%	11%
UNI-Gewi: Geschichte u. Archäologie	25%	16%	23%	4,1	45%	64%	20%
UNI-Nawi: Geowiss.	25%	16%	23%	4,0	36%	71%	14%
UNI-Bildende Künste	24%	14%	21%	3,8	52%	67%	20%
UNI-Musik u. darstellende Kunst	24%	13%	22%	3,8	30%	70%	15%
UNI-Nawi: Umwelt	24%	15%	21%	4,1	28%	63%	11%
UNI-BWL: Andere	23%	13%	20%	3,9	21%	66%	8%
UNI-Nawi: Physik	23%	14%	21%	4,0	20%	47%	15%
UNI-Lehramt (überwiegend auslaufend)	22%	13%	20%	4,8	47%	80%	13%
UNI-Mathematik u. Statistik	22%	13%	20%	3,9	20%	57%	12%
UNI-Land-/Forstwirtschaft	21%	13%	19%	4,0	31%	62%	10%
UNI-Andere Künste (u.a. Design, Mode, Medien)	21%	12%	17%	3,4	44%	74%	18%
UNI-Gewi: Theologie u. Philosophie	20%	10%	18%	3,9	56%	67%	19%
<b>LEHRVERBÜNDE- Lehramt</b>	<b>34%</b>	<b>23%</b>	<b>30%</b>	<b>5,5</b>	<b>17%</b>	<b>64%</b>	<b>12%</b>
<b>Pädagogische Hochschule</b>	<b>25%</b>	<b>16%</b>	<b>22%</b>	<b>4,3</b>	<b>33%</b>	<b>69%</b>	<b>8%</b>
PH - Lehramt: Berufsschule	28%	20%	25%	5,2	70%	79%	7%
PH - Lehramt: Primarstufe	24%	15%	21%	3,9	17%	64%	7%
PH - Lehramt: Sonstiges	23%	17%	21%	5,0	64%	83%	11%
<b>Privatuniversität</b>	<b>37%</b>	<b>26%</b>	<b>32%</b>	<b>4,0</b>	<b>24%</b>	<b>56%</b>	<b>10%</b>
PU - (Zahn-)Medizin	43%	33%	37%	3,5	10%	47%	10%
PU - Gesundheit (exkl. Medizin)	38%	28%	34%	4,9	51%	67%	8%
PU - Sowi: Psychologie	37%	27%	32%	4,7	26%	62%	14%
PU - Andere Künste (u.a. Design, Kunstwiss.)	35%	28%	28%	3,7	32%	55%	13%
PU - Musik u. darstellende Kunst	33%	23%	28%	3,4	23%	55%	8%
PU - Lehramt (v.a. Musik, Religion)	25%	8%	18%	3,8	19%	73%	19%
<b>Fachhochschule Vollzeit</b>	<b>24%</b>	<b>15%</b>	<b>20%</b>	<b>3,4</b>	<b>13%</b>	<b>52%</b>	<b>9%</b>
FH VZ- Nawi: Biologie u. verwandte Wiss., Geowiss.	37%	23%	28%	3,8	11%	42%	18%
FH VZ- BWL: International	31%	16%	29%	2,7	10%	65%	5%
FH VZ- Gesundheit (exkl. Medizin)	29%	20%	24%	3,8	11%	34%	8%
FH VZ- Architektur u. Baugewerbe	29%	22%	26%	4,3	14%	44%	6%
FH VZ- BWL: Andere	25%	15%	21%	3,3	9%	65%	7%
FH VZ- Andere Künste (v.a. Design, Medien)	21%	13%	16%	2,8	13%	52%	14%
FH VZ- Sowi: Journalismus u. sonstiges	21%	15%	20%	3,2	8%	80%	9%
FH VZ- Ingenieurwesen, verarb. Gewerbe, Agrartechn.	21%	13%	18%	3,3	16%	47%	9%
FH VZ- IKT	19%	11%	15%	3,6	16%	57%	13%

	Unzureichende Informationen			Ø Zahl der genannten Hindernisse (max. 15)	Über 27-Jährige	Erwerbstätige	Studienschwerende Beeinträchtigung
	Mind. 1 Aspekt genannt	Unzureichende Infos seitens der österr. Hochschule über Studienmögl. im Ausland	Unzureichende Infos seitens der österr. Hochschule über Fördermöglichkeiten				
<b>Alle Studierenden</b>	<b>27%</b>	<b>18%</b>	<b>24%</b>	<b>4,3</b>	<b>29%</b>	<b>65%</b>	<b>12%</b>
FH VZ- Sozialarbeit u. Beratung	16%	9%	13%	3,6	28%	65%	13%
<b>Fachhochschule berufsbegleitend</b>	<b>23%</b>	<b>14%</b>	<b>20%</b>	<b>4,2</b>	<b>49%</b>	<b>86%</b>	<b>8%</b>
FH BB- Gesundheit (exkl. Medizin)	34%	20%	32%	5,5	73%	92%	10%
FH BB- Dienstleist. (Tourismus, Sicherheit, Sport)	30%	22%	27%	3,7	25%	78%	4%
FH BB- Baugewerbe	28%	25%	24%	4,5	38%	97%	2%
FH BB- BWL: Andere	25%	16%	22%	4,2	47%	87%	7%
FH BB- BWL: International	21%	11%	17%	3,3	39%	72%	9%
FH BB- Sozialarbeit u. Beratung	20%	13%	17%	4,5	63%	84%	15%
FH BB- Ingenieurwesen u. verarb. Gewerbe	20%	11%	19%	4,2	48%	88%	8%
FH BB- Sowi: Journalismus u. sonstiges	18%	16%	18%	3,7	60%	92%	16%
FH BB- IKT	16%	10%	15%	4,1	58%	87%	10%

Mehrfachnennungen möglich.

Ausgewiesen sind die Anteile jener Studierenden, die das jeweilige Item auf einer fünfstufigen Skala (1="sehr problematisch" bis 5="gar nicht problematisch") als sehr problematisch oder problematisch angaben (Kategorien 1 und 2).

Studiengruppen in den Sektoren sortiert nach dem höchsten Anteil der Studierenden mit mind. 1 genannten Aspekt.

Alle Studierenden und Sektorendurchschnitte: Inklusive Studierende aus den nicht ausgewiesenen Hochschulen.

Exkl. Studierende in Doktorats- oder Weiterbildungsstudien.

Quelle: Studierenden-Sozialerhebung 2019.

### 6.3. Finanzielle und organisatorische Hindernisse

Mindestens ein Aspekt dieser Hindernisgruppe wird im Schnitt von 72% aller Studierenden genannt (siehe Tabelle 9), wobei am häufigsten die eigentliche Finanzierung des Auslandssemesters angeführt wird (55%). Überdurchschnittlich häufig nennen dies Studierende an öffentlichen Universitäten, und zwar in Biologie (66%), Bildungswissenschaften (65%), Veterinärmedizin (62%), sowie je 61% aus der Gruppe „Andere Künste“ (u.a. Design, Mode, Medien), Musik, Pharmazie, Chemie, Journalismus und Informationswesen (v.a. Publizistik) und Architektur/ Baugewerbe. Ebenso geben das besonders viele Studierende in FH-Gesundheitsstudien (VZ und BB) an (63% bzw. 69%) sowie in berufsbegleitenden Studien der Sozialen Arbeit (63%), außerdem in Lehramts- und Gesundheitsstudien an Privatuniversitäten.

Auffällig ist jedoch, dass Schwierigkeiten bei der Finanzierung des Auslandssemesters nur relativ gering mit dem Anteil der Studierenden mit (allgemeinen) finanziellen Schwierigkeiten korreliert (0,38). Hohe Anteile mit finanziellen Schwierigkeiten finden sich über die ganze Liste verstreut, so zum Beispiel auch bei internationalen BWL-Studien (FH-VZ), die den drittniedrigsten Wert bei Finanzierung des Auslandssemesters als Hindernis angeben. Offensichtlich ist die Finanzierung eines Auslandssemesters für viele Studierende eine große Herausforderung, unabhängig davon, ob sie ihren Studienalltag finanziell gut oder eher schlecht bewältigen.

Unterbrechung oder Verlust der Erwerbstätigkeit geben 38% aller Studierenden als sehr oder eher großes Hindernis für ein Auslandssemester an (also gut die Hälfte aller erwerbstätigen

Studierenden). Wenig überraschend trifft dies insbesondere auf berufsbegleitende FH-Studierende zu (62%), überraschend ist hier eher, dass dies nur 62% als Hindernis sehen. Sonstige und Berufsschullehrämter an PHs, auslaufende Lehramtsstudien an Universitäten (und damit v.a. ältere Studierende) und Bildungswissenschaften gehören ebenfalls zur Gruppe, in denen die Erwerbstätigkeit überdurchschnittlich als Mobilitätshindernis genannt wird. Auch Gesundheitsstudien (exkl. Medizin) an Privatuniversitäten gehören hier dazu. Studierende in all diesen Studien sind zum Teil weit überdurchschnittlich erwerbstätig. Der Korrelationskoeffizient zwischen Anteil der Erwerbstätigen und jenen, die ihre Erwerbstätigkeit als Hindernis nennen, beträgt 0,88.

Sehr ähnlich sieht die Reihenfolge aus, wenn es um die Aufgabe oder das Weiterfinanzieren der Wohnung in Österreich geht, ein Hindernis, welches im Schnitt von 39% aller Studierenden genannt wird. Allerdings schieben sich hier auch Studierende der bildenden und anderer Künste, der Psychologie, Architektur sowie Publizistik in das Spitzenfeld, während zahlreiche FH-BB-Studien etwas nach hinten rutschen.

**Tabelle 9: Mobilitätshindernisse bei einem Auslandssemester: Finanzielle bzw. organisatorische Hindernisse nach Studiengruppen**

	Finanzielle/Orga. Hindernisse					Ø Zahl der genannten Hindernisse (max. 15)	Über 27-Jährige	Erwerbstätige	Studierende mit finanz. Schwierigkeiten
	Mind. 1 Aspekt genannt	Aufgabe/Beibehalten der Wohnung in Österr. hinderlich	Schwierigkeit bzgl. der Finanz. d. Aufenthalts	Unterbrechung/Verlust der Erwerbstätigkeit	Verlust v. Sozialleistungen				
<b>Alle Studierenden</b>	<b>72%</b>	<b>39%</b>	<b>55%</b>	<b>38%</b>	<b>15%</b>	<b>4,3</b>	<b>29%</b>	<b>65%</b>	<b>22%</b>
<b>Öffentliche Universitäten</b>	73%	40%	56%	38%	15%	4,4	30%	65%	22%
UNI-Bildungswiss.	84%	53%	65%	54%	26%	5,2	42%	75%	26%
UNI-Gesundheit (exkl. Medizin)	82%	42%	60%	55%	16%	4,7	44%	73%	16%
UNI-Sowi: Soziologie u. Kulturwiss.	79%	44%	60%	45%	18%	4,4	40%	69%	24%
UNI-Musik u. darstellende Kunst	78%	44%	61%	42%	15%	3,8	30%	70%	31%
UNI-Andere Künste (u.a. Design, Mode, Medien)	77%	45%	61%	36%	10%	3,4	44%	74%	38%
UNI-Nawi: Biologie u. verwandte Wiss.	77%	41%	66%	31%	21%	4,7	21%	57%	25%
UNI-Bildende Künste	76%	47%	59%	43%	16%	3,8	52%	67%	31%
UNI-Pharmazie	76%	37%	61%	30%	19%	6,1	18%	52%	24%
UNI-Lehramt (überwiegend auslaufend)	76%	40%	57%	50%	14%	4,8	47%	80%	26%
UNI-Sowi: Journalismus u. Informationswesen	76%	44%	61%	43%	21%	4,5	26%	78%	23%
UNI-IKT	75%	44%	52%	41%	13%	4,4	32%	65%	19%
UNI-Gewi: Sprachen	75%	40%	60%	38%	17%	4,1	31%	66%	27%
UNI-Tiermedizin	75%	39%	62%	32%	16%	4,6	18%	56%	23%
UNI-Architektur u. Baugewerbe	75%	44%	61%	37%	12%	4,5	32%	66%	27%
UNI-Gewi: Geschichte u. Archäologie	75%	40%	56%	44%	17%	4,1	45%	64%	20%
UNI-Nawi: Chemie	74%	38%	61%	26%	17%	4,7	12%	44%	20%
UNI-Sowi: Psychologie	74%	47%	59%	30%	11%	4,8	20%	62%	21%
UNI-Jus	74%	38%	53%	46%	16%	4,5	36%	73%	21%



	Finanzielle/Orga. Hindernisse					Ø Zahl der genannten Hindernisse (max. 15)	Über 27-Jährige	Erwerbstätige	Studierende mit finanz. Schwierigkeiten
	Mind. 1 Aspekt genannt	Aufgabe/Beibehalten der Wohnung in Österr. hinderlich	Schwierigkeit bzgl. der Finanz. d. Aufenthalts	Unterbrechung/Verlust der Erwerbstätigkeit	Verlust v. Sozialleistungen				
<b>Alle Studierenden</b>	<b>72%</b>	<b>39%</b>	<b>55%</b>	<b>38%</b>	<b>15%</b>	<b>4,3</b>	<b>29%</b>	<b>65%</b>	<b>22%</b>
UNI-Gewi: Theologie u. Philosophie	74%	40%	53%	47%	15%	3,9	56%	67%	18%
UNI-Nawi: Geowiss.	73%	36%	54%	34%	13%	4,0	36%	71%	18%
UNI-Sportwiss.	72%	32%	55%	33%	16%	4,2	21%	80%	18%
UNI-Wirtschaftsrecht	71%	32%	50%	38%	15%	4,9	15%	69%	20%
UNI-BWL: Andere	70%	38%	51%	37%	12%	3,9	21%	66%	19%
UNI-Ingenieurwesen u. verarb. Gewerbe	70%	37%	52%	34%	12%	4,4	26%	59%	23%
UNI-Sowi: VWL, Politikwiss., sonstiges	70%	38%	52%	38%	15%	3,8	31%	68%	23%
UNI-Nawi: Umwelt	70%	40%	54%	34%	13%	4,1	28%	63%	23%
UNI-Land-/Forstwirtschaft	69%	34%	47%	35%	15%	4,0	31%	62%	20%
UNI-Mathematik u. Statistik	65%	31%	46%	27%	10%	3,9	20%	57%	16%
UNI-Nawi: Physik	65%	34%	51%	21%	11%	4,0	20%	47%	15%
UNI-(Zahn-)Medizin	63%	35%	48%	22%	11%	4,1	18%	52%	16%
UNI-BWL: International	61%	31%	51%	26%	5%	3,2	12%	60%	22%
<b>LEHRVERBÜNDE- Lehramt</b>	<b>76%</b>	<b>39%</b>	<b>59%</b>	<b>35%</b>	<b>23%</b>	<b>5,5</b>	<b>17%</b>	<b>64%</b>	<b>20%</b>
<b>Pädagogische Hochschule</b>	<b>69%</b>	<b>36%</b>	<b>51%</b>	<b>38%</b>	<b>18%</b>	<b>4,3</b>	<b>33%</b>	<b>69%</b>	<b>20%</b>
PH - Lehramt: Sonstiges	82%	47%	55%	65%	21%	5,0	64%	83%	24%
PH - Lehramt: Berufsschule	81%	44%	54%	58%	23%	5,2	70%	79%	15%
PH - Lehramt: Primarstufe	64%	32%	50%	27%	16%	3,9	17%	64%	20%
<b>Privatuniversität</b>	<b>62%</b>	<b>32%</b>	<b>46%</b>	<b>30%</b>	<b>13%</b>	<b>4,0</b>	<b>24%</b>	<b>56%</b>	<b>21%</b>
PU - Gesundheit (exkl. Medizin)	82%	39%	63%	54%	23%	4,9	51%	67%	24%
PU - Lehramt (v.a. Musik, Religion)	81%	49%	63%	46%	18%	3,8	19%	73%	22%
PU - Sowi: Psychologie	68%	38%	52%	39%	14%	4,7	26%	62%	23%
PU - Musik u. darstellende Kunst	67%	35%	51%	33%	14%	3,4	23%	55%	34%
PU - Andere Künste (u.a. Design, Kunstwiss.)	67%	22%	51%	18%	16%	3,7	32%	55%	14%
PU - (Zahn-)Medizin	46%	22%	29%	13%	6%	3,5	10%	47%	10%
<b>Fachhochschule Vollzeit</b>	<b>67%</b>	<b>31%</b>	<b>52%</b>	<b>23%</b>	<b>13%</b>	<b>3,4</b>	<b>13%</b>	<b>52%</b>	<b>22%</b>
FH VZ- Sozialarbeit u. Beratung	74%	47%	59%	36%	14%	3,6	28%	65%	27%
FH VZ- Gesundheit (exkl. Medizin)	71%	29%	63%	13%	15%	3,8	11%	34%	25%
FH VZ- IKT	69%	31%	49%	28%	13%	3,6	16%	57%	16%
FH VZ- Architektur u. Baugewerbe	66%	28%	58%	15%	8%	4,3	14%	44%	26%
FH VZ- Ingenieurwesen, verarb. Gewerbe, Agrartechn.	65%	33%	49%	23%	14%	3,3	16%	47%	20%
FH VZ- Andere Künste (v.a. Design, Medien)	65%	32%	46%	19%	10%	2,8	13%	52%	22%
FH VZ- BWL: Andere	64%	29%	46%	31%	13%	3,3	9%	65%	19%
FH VZ- Nawi: Biologie u. verwandte Wiss., Geowiss.	64%	35%	48%	16%	12%	3,8	11%	42%	21%
FH VZ- BWL: International	60%	26%	45%	25%	13%	2,7	10%	65%	31%
FH VZ- Sowi: Journalismus u. sonstiges	59%	32%	48%	30%	8%	3,2	8%	80%	16%

	Finanzielle/Orga. Hindernisse					Ø Zahl der genannten Hindernisse (max. 15)	Über 27-Jährige	Erwerbstätige	Studierende mit finanz. Schwierigkeiten
	Mind. 1 Aspekt genannt	Aufgabe/Beibehalten der Wohnung in Österr. hinderlich	Schwierigkeit bzgl. der Finanz. d. Aufenthalts	Unterbrechung/Verlust der Erwerbstätigkeit	Verlust v. Sozialleistungen				
<b>Alle Studierenden</b>	<b>72%</b>	<b>39%</b>	<b>55%</b>	<b>38%</b>	<b>15%</b>	<b>4,3</b>	<b>29%</b>	<b>65%</b>	<b>22%</b>
<b>Fachhochschule berufsbegleitend</b>	<b>79%</b>	<b>44%</b>	<b>50%</b>	<b>62%</b>	<b>15%</b>	4,2	49%	86%	17%
FH BB- Gesundheit (exkl. Medizin)	89%	60%	69%	75%	28%	5,5	73%	92%	17%
FH BB- Sozialarbeit u. Beratung	85%	48%	63%	63%	17%	4,5	63%	84%	21%
FH BB- Ingenieurwesen u. verarb. Gewerbe	83%	46%	48%	67%	16%	4,2	48%	88%	16%
FH BB- IKT	82%	47%	52%	65%	15%	4,1	58%	87%	12%
FH BB- Sowi: Journalismus u. sonstiges	82%	42%	54%	63%	13%	3,7	60%	92%	14%
FH BB- BWL: Andere	77%	41%	49%	61%	14%	4,2	47%	87%	15%
FH BB- Baugewerbe	77%	35%	35%	65%	12%	4,5	38%	97%	13%
FH BB- BWL: International	70%	44%	49%	50%	11%	3,3	39%	72%	34%
FH BB- Dienstleist. (Tourismus, Sicherheit, Sport)	68%	28%	53%	35%	14%	3,7	25%	78%	39%

Mehrfachnennungen möglich.

Ausgewiesen sind die Anteile jener Studierenden, die das jeweilige Item auf einer fünfstufigen Skala (1="sehr problematisch" bis 5="gar nicht problematisch") als sehr problematisch oder problematisch angaben (Kategorien 1 und 2).

Studiengruppen in den Sektoren sortiert nach dem höchsten Anteil der Studierenden mit mind. 1 genannten Aspekt.

Alle Studierenden und Sektorendurchschnitte: Inklusive Studierende aus den nicht ausgewiesenen Hochschulen.

Exkl. Studierende in Doktrats- oder Weiterbildungsstudien.

Quelle: Studierenden-Sozialerhebung 2019.

## 6.4. Soziale Hindernisse

Die Hälfte der Studierenden nennt mindestens ein soziales Hindernis (51%) für ein Auslandssemester, darunter fällt die Trennung von Partner:in und Familie (32%), vom sozialen Umfeld (29%) oder ein Mangel an Interesse bzw. Motivation (21%). Den letzten Aspekt nennen Männer etwas häufiger (25%) als Frauen (18%).

Die Trennung von Partner:in und Familie korreliert dagegen eng mit dem Alter der Studierenden, z.B. mit dem in Tabelle 10 ausgewiesenen Anteil von Über-27-Jährigen mit 0,64, aber auch etwas mit dem Frauenanteil in einer Studienrichtung (0,32). Aus diesem Gründen wird dieses Hindernis besonders häufig von Studierenden an PHs und in anderen Lehramtsstudien sowie in berufsbegleitende FH-Studien genannt. Auffallend ist aber auch, dass IKT-Studierende (an Universitäten sowie in Vollzeit und berufsbegleitenden FH-Studien) besonders häufig mindestens einen dieser Aspekte nennen, und zwar relativ gleich verteilt die Trennung von Partner:in, vom sozialen Umfeld und mangelndes Interesse/Motivation.

Am anderen Ende der Skala finden sich internationale BWL-Studien (an Universitäten und FHs), Veterinärmedizin, berufsbegleitende FH-Studien im Dienstleistungsbereich (v.a. Tourismus) und „andere“ Kunststudien an Privatuniversitäten (Kunstwissenschaft, Design).

**Tabelle 10: Mobilitätshindernisse bei einem Auslandssemester: Soziale Hindernisse nach Studiengruppen**

	Soziale Hindernisse				Ø Zahl der genannten Hindernisse (max. 15)	Über 27-Jährige	Erwerbstätige	Studienschwerende Beeinträchtigung
	Mind. 1 Aspekt genannt	Trennung von Partner/in, Kind(ern) hinderlich	Trennung von soz. Umfeld (Freund:innen, Eltern)	Mangelndes Interesse/ fehlende Motivation				
<b>Alle Studierenden</b>	<b>51%</b>	<b>32%</b>	<b>29%</b>	<b>21%</b>	<b>4,3</b>	<b>29%</b>	<b>65%</b>	<b>12%</b>
<b>Öffentliche Universitäten</b>	<b>50%</b>	<b>31%</b>	<b>28%</b>	<b>21%</b>	<b>4,4</b>	<b>30%</b>	<b>65%</b>	<b>13%</b>
UNI-Bildungswiss.	66%	48%	40%	25%	5,2	42%	75%	13%
UNI-IKT	57%	30%	28%	30%	4,4	32%	65%	13%
UNI-Nawi: Physik	55%	27%	29%	26%	4,0	20%	47%	15%
UNI-Lehramt (überwiegend auslaufend)	55%	38%	30%	20%	4,8	47%	80%	13%
UNI-Nawi: Chemie	55%	31%	29%	26%	4,7	12%	44%	12%
UNI-Sowi: Psychologie	54%	31%	30%	26%	4,8	20%	62%	16%
UNI-Sowi: Soziologie u. Kulturwiss.	54%	36%	32%	21%	4,4	40%	69%	19%
UNI-Mathematik u. Statistik	52%	27%	30%	25%	3,9	20%	57%	12%
UNI-Pharmazie	52%	31%	36%	24%	6,1	18%	52%	10%
UNI-Gewi: Theologie u. Philosophie	51%	33%	28%	17%	3,9	56%	67%	19%
UNI-Nawi: Biologie u. verwandte Wiss.	51%	31%	30%	20%	4,7	21%	57%	18%
UNI-Sowi: Journalismus u. Informationswesen	51%	35%	31%	19%	4,5	26%	78%	13%
UNI-Jus	51%	33%	31%	20%	4,5	36%	73%	13%
UNI-Land-/Forstwirtschaft	51%	32%	26%	22%	4,0	31%	62%	10%
UNI-Nawi: Geowiss.	51%	30%	26%	25%	4,0	36%	71%	14%
UNI-Wirtschaftsrecht	50%	29%	29%	24%	4,9	15%	69%	13%
UNI-Gesundheit (exkl. Medizin)	49%	40%	30%	13%	4,7	44%	73%	5%
UNI-Nawi: Umwelt	49%	31%	30%	22%	4,1	28%	63%	11%
UNI-Architektur u. Baugewerbe	48%	29%	25%	21%	4,5	32%	66%	13%
UNI-Ingenieurwesen u. verarb. Gewerbe	48%	28%	23%	23%	4,4	26%	59%	11%
UNI-Sportwiss.	47%	31%	28%	14%	4,2	21%	80%	5%
UNI-Gewi: Geschichte u. Archäologie	47%	25%	28%	20%	4,1	45%	64%	20%
UNI-BWL: Andere	47%	28%	26%	20%	3,9	21%	66%	8%
UNI-Gewi: Sprachen	46%	29%	26%	15%	4,1	31%	66%	18%
UNI-Musik u. darstellende Kunst	45%	27%	24%	18%	3,8	30%	70%	15%
UNI-(Zahn-)Medizin	45%	27%	26%	18%	4,1	18%	52%	11%
UNI-Andere Künste (u.a. Design, Mode, Medien)	44%	30%	18%	14%	3,4	44%	74%	18%
UNI-Sowi: VWL, Politikwiss., sonstiges	44%	25%	24%	20%	3,8	31%	68%	13%
UNI-Bildende Künste	43%	29%	25%	15%	3,8	52%	67%	20%
UNI-Tiermedizin	35%	24%	18%	13%	4,6	18%	56%	16%
UNI-BWL: International	25%	18%	11%	7%	3,2	12%	60%	6%
<b>LEHRVERBÜNDE- Lehramt</b>	<b>61%</b>	<b>39%</b>	<b>41%</b>	<b>22%</b>	<b>5,5</b>	<b>17%</b>	<b>64%</b>	<b>12%</b>

	Soziale Hindernisse				Ø Zahl der genannten Hindernisse (max. 15)	Über 27-Jährige	Erwerbstätige	Studienschwerende Beeinträchtigung
	Mind. 1 Aspekt genannt	Trennung von Partner/in, Kind(ern) hinderlich	Trennung von soz. Umfeld (Freund:innen, Eltern)	Mangelndes Interesse/ fehlende Motivation				
<b>Alle Studierenden</b>	<b>51%</b>	<b>32%</b>	<b>29%</b>	<b>21%</b>	<b>4,3</b>	<b>29%</b>	<b>65%</b>	<b>12%</b>
<b>Pädagogische Hochschule</b>	64%	48%	43%	23%	4,3	33%	69%	8%
PH - Lehramt: Sonstiges	73%	59%	45%	26%	5,0	64%	83%	11%
PH - Lehramt: Primarstufe	63%	44%	45%	23%	3,9	17%	64%	7%
PH - Lehramt: Berufsschule	61%	52%	33%	21%	5,2	70%	79%	7%
<b>Privatuniversität</b>	45%	29%	27%	18%	4,0	24%	56%	10%
PU - Gesundheit (exkl. Medizin)	57%	44%	37%	24%	4,9	51%	67%	8%
PU - Andere Künste (u.a. Design, Kunstwiss.)	56%	25%	40%	18%	3,7	32%	55%	13%
PU - Sowi: Psychologie	55%	36%	36%	26%	4,7	26%	62%	14%
PU - Lehramt (v.a. Musik, Religion)	44%	37%	28%	11%	3,8	19%	73%	19%
PU - Musik u. darstellende Kunst	43%	21%	21%	16%	3,4	23%	55%	8%
PU - (Zahn-)Medizin	31%	19%	15%	15%	3,5	10%	47%	10%
<b>Fachhochschule Vollzeit</b>	49%	31%	31%	21%	3,4	13%	52%	9%
FH VZ- Nawi: Biologie u. verwandte Wiss., Geowiss.	58%	42%	40%	25%	3,8	11%	42%	18%
FH VZ- IKT	56%	33%	33%	25%	3,6	16%	57%	13%
FH VZ- Ingenieurwesen, verarb. Gewerbe, Agrartechn.	51%	29%	29%	22%	3,3	16%	47%	9%
FH VZ- Sowi: Journalismus u. sonstiges	51%	34%	33%	18%	3,2	8%	80%	9%
FH VZ- Gesundheit (exkl. Medizin)	50%	32%	33%	22%	3,8	11%	34%	8%
FH VZ- Sozialarbeit u. Beratung	49%	34%	29%	20%	3,6	28%	65%	13%
FH VZ- Andere Künste (v.a. Design, Medien)	49%	31%	28%	18%	2,8	13%	52%	14%
FH VZ- BWL: Andere	48%	30%	33%	19%	3,3	9%	65%	7%
FH VZ- Architektur u. Baugewerbe	44%	26%	28%	28%	4,3	14%	44%	6%
FH VZ- BWL: International	31%	22%	17%	11%	2,7	10%	65%	5%
<b>Fachhochschule berufsbegleitend</b>	56%	41%	31%	24%	4,2	49%	86%	8%
FH BB- Sozialarbeit u. Beratung	64%	53%	35%	21%	4,5	63%	84%	15%
FH BB- Baugewerbe	63%	37%	37%	33%	4,5	38%	97%	2%
FH BB- IKT	61%	40%	30%	31%	4,1	58%	87%	10%
FH BB- Gesundheit (exkl. Medizin)	61%	49%	37%	23%	5,5	73%	92%	10%
FH BB- Ingenieurwesen u. verarb. Gewerbe	59%	44%	28%	27%	4,2	48%	88%	8%
FH BB- Sowi: Journalismus u. sonstiges	59%	49%	30%	12%	3,7	60%	92%	16%
FH BB- BWL: Andere	55%	40%	34%	24%	4,2	47%	87%	7%
FH BB- BWL: International	40%	32%	26%	12%	3,3	39%	72%	9%
FH BB- Dienstleist. (Tourismus, Sicherheit, Sport)	37%	23%	21%	23%	3,7	25%	78%	4%

Mehrfachnennungen möglich.

Ausgewiesen sind die Anteile jener Studierenden, die das jeweilige Item auf einer fünfstufigen Skala (1="sehr problematisch" bis 5="gar nicht problematisch") als sehr problematisch oder problematisch angaben (Kategorien 1 und 2).

Studiengruppen in den Sektoren sortiert nach dem höchsten Anteil der Studierenden mit mind. 1 genannten Aspekt.

Alle Studierenden und Sektorendurchschnitte: Inklusive Studierende aus den nicht ausgewiesenen Hochschulen.

Exkl. Studierende in Doktrats- oder Weiterbildungsstudien.

Quelle: Studierenden-Sozialerhebung 2019.

## 6.5. Sonstige Hindernisse

Auch unzureichende Fremdsprachenkenntnisse und gesundheitliche Aspekte können Hindernisse für einen Auslandsaufenthalt sein, beide werden jedoch von vergleichsweise wenigen Studierenden genannt (Sprachkenntnisse 14%, Gesundheit 6%), obwohl zum Beispiel 12% der Studierenden von gesundheitlichen Beeinträchtigungen berichten, die sich negativ auf ihr Studium auswirken (siehe Tabelle 11).

Unzureichende Fremdsprachenkenntnisse korrelieren schwach positiv mit dem Alter der Studierenden (0,29) und werden überdurchschnittlich häufig angegeben von Studierenden in berufsbegleitenden Gesundheits- und Sozialarbeitsstudien an FHs, Studierenden der Musik oder „anderer“ Künste (Kunstwissenschaften, Design) an Privatuniversitäten sowie an öffentlichen Universitäten von Studierenden der Bildungswissenschaften, Medizin, Theologie/ Philosophie, der bildenden Kunst und der Geschichte.

Auch gesundheitliche Hindernisse korrelieren schwach mit dem Alter (0,26). Sie werden besonders häufig von Studierenden an Privatuniversitäten in Gesundheitsstudien und in anderen Künsten angegeben sowie an öffentlichen Universitäten in Theologie/ Philosophie, den bildenden Künsten, Sprachwissenschaften sowie Soziologie/ Kulturwissenschaften.

**Tabelle 11: Mobilitätshindernisse bei einem Auslandssemester: Sonstige Hindernisse nach Studiengruppen**

	Sonstige Hindernisse		Ø Zahl der genannten Hindernisse (max.)	Über 27-jährige	Erwerbstätige	Studienschwerende Beeinträchtigung
	Unzureichende Fremdsprachenkenntnisse	Gesundheitliche Aspekte hinderlich				
<b>Alle Studierenden</b>	<b>14%</b>	<b>6%</b>	<b>4,3</b>	<b>29%</b>	<b>65%</b>	<b>12%</b>
<b>Öffentliche Universitäten</b>	<b>14%</b>	<b>7%</b>	<b>4,4</b>	<b>30%</b>	<b>65%</b>	<b>13%</b>
UNI-Bildungswiss.	20%	10%	5,2	42%	75%	13%
UNI-(Zahn-)Medizin	20%	4%	4,1	18%	52%	11%
UNI-Gewi: Theologie u. Philosophie	19%	12%	3,9	56%	67%	19%
UNI-Bildende Künste	19%	12%	3,8	52%	67%	20%
UNI-Gewi: Geschichte u. Archäologie	18%	9%	4,1	45%	64%	20%
UNI-Architektur u. Baugewerbe	18%	7%	4,5	32%	66%	13%
UNI-Sowi: Soziologie u. Kulturwiss.	18%	10%	4,4	40%	69%	19%
UNI-Nawi: Geowiss.	16%	4%	4,0	36%	71%	14%
UNI-Sowi: Psychologie	16%	6%	4,8	20%	62%	16%
UNI-Tiermedizin	16%	6%	4,6	18%	56%	16%
UNI-Musik u. darstellende Kunst	16%	6%	3,8	30%	70%	15%
UNI-Sportwiss.	16%	3%	4,2	21%	80%	5%
UNI-Sowi: Journalismus u. Informationswesen	16%	7%	4,5	26%	78%	13%
UNI-Pharmazie	15%	4%	6,1	18%	52%	10%
UNI-Nawi: Biologie u. verwandte Wiss.	14%	9%	4,7	21%	57%	18%
UNI-Nawi: Chemie	14%	5%	4,7	12%	44%	12%
UNI-Nawi: Umwelt	14%	6%	4,1	28%	63%	11%
UNI-Sowi: VWL, Politikwiss., sonstiges	14%	8%	3,8	31%	68%	13%
UNI-Gesundheit (exkl. Medizin)	13%	4%	4,7	44%	73%	5%
UNI-Ingenieurwesen u. verarb. Gewerbe	13%	4%	4,4	26%	59%	11%
UNI-Wirtschaftsrecht	12%	6%	4,9	15%	69%	13%
UNI-Land-/Forstwirtschaft	12%	6%	4,0	31%	62%	10%
UNI-Jus	12%	6%	4,5	36%	73%	13%
UNI-Andere Künste (u.a. Design, Mode, Medien)	12%	3%	3,4	44%	74%	18%
UNI-Lehramt (überwiegend auslaufend)	11%	6%	4,8	47%	80%	13%
UNI-Gewi: Sprachen	11%	10%	4,1	31%	66%	18%
UNI-Nawi: Physik	11%	4%	4,0	20%	47%	15%
UNI-BWL: Andere	10%	6%	3,9	21%	66%	8%
UNI-IKT	10%	6%	4,4	32%	65%	13%
UNI-Mathematik u. Statistik	10%	5%	3,9	20%	57%	12%
UNI-BWL: International	8%	7%	3,2	12%	60%	6%
<b>LEHRVERBÜNDE- Lehramt</b>	<b>14%</b>	<b>6%</b>	<b>5,5</b>	<b>17%</b>	<b>64%</b>	<b>12%</b>

	Sonstige Hindernisse		Ø Zahl der genannten Hindernisse (max.)	Über 27-Jährige	Erwerbstätige	Studienschwerende Beeinträchtigung
	Unzureichende Fremdsprachenkenntnisse	Gesundheitliche Aspekte hinderlich				
<b>Alle Studierenden</b>	<b>14%</b>	<b>6%</b>	<b>4,3</b>	<b>29%</b>	<b>65%</b>	<b>12%</b>
<b>Pädagogische Hochschule</b>	14%	6%	4,3	33%	69%	8%
PH - Lehramt: Berufsschule	16%	7%	5,2	70%	79%	7%
PH - Lehramt: Sonstiges	15%	8%	5,0	64%	83%	11%
PH - Lehramt: Primarstufe	13%	5%	3,9	17%	64%	7%
<b>Privatuniversität</b>	13%	6%	4,0	24%	56%	10%
PU - Andere Künste (u.a. Design, Kunstwiss.)	24%	12%	3,7	32%	55%	13%
PU - Musik u. darstellende Kunst	22%	3%	3,4	23%	55%	8%
PU - Gesundheit (exkl. Medizin)	17%	13%	4,9	51%	67%	8%
PU - Sowi: Psychologie	16%	5%	4,7	26%	62%	14%
PU - Lehramt (v.a. Musik, Religion)	8%	7%	3,8	19%	73%	19%
PU - (Zahn-)Medizin	4%	3%	3,5	10%	47%	10%
<b>Fachhochschule Vollzeit</b>	13%	6%	3,4	13%	52%	9%
FH VZ- Sozialarbeit u. Beratung	18%	10%	3,6	28%	65%	13%
FH VZ- Gesundheit (exkl. Medizin)	17%	6%	3,8	11%	34%	8%
FH VZ- BWL: International	15%	4%	2,7	10%	65%	5%
FH VZ- Sowi: Journalismus u. sonstiges	13%	6%	3,2	8%	80%	9%
FH VZ- Architektur u. Baugewerbe	13%	3%	4,3	14%	44%	6%
FH VZ- BWL: Andere	11%	3%	3,3	9%	65%	7%
FH VZ- Ingenieurwesen, verarb. Gewerbe, Agrartechn.	10%	6%	3,3	16%	47%	9%
FH VZ- Andere Künste (v.a. Design, Medien)	9%	6%	2,8	13%	52%	14%
FH VZ- IKT	9%	5%	3,6	16%	57%	13%
FH VZ- Nawi: Biologie u. verwandte Wiss., Geowiss.	7%	8%	3,8	11%	42%	18%
<b>Fachhochschule berufsbegleitend</b>	11%	5%	4,2	49%	86%	8%
FH BB- Gesundheit (exkl. Medizin)	24%	4%	5,5	73%	92%	10%
FH BB- Sozialarbeit u. Beratung	21%	5%	4,5	63%	84%	15%
FH BB- Dienstleist. (Tourismus, Sicherheit, Sport)	12%	5%	3,7	25%	78%	4%
FH BB- Baugewerbe	12%	3%	4,5	38%	97%	2%
FH BB- Ingenieurwesen u. verarb. Gewerbe	11%	4%	4,2	48%	88%	8%
FH BB- BWL: Andere	11%	6%	4,2	47%	87%	7%
FH BB- BWL: International	8%	6%	3,3	39%	72%	9%
FH BB- Sowi: Journalismus u. sonstiges	8%	6%	3,7	60%	92%	16%
FH BB- IKT	6%	4%	4,1	58%	87%	10%

Mehrfachnennungen möglich.

Ausgewiesen sind die Anteile jener Studierenden, die das jeweilige Item auf einer fünfstufigen Skala (1="sehr problematisch" bis 5="gar nicht problematisch") als sehr problematisch oder problematisch angaben (Kategorien 1 und 2).

Studiengruppen in den Sektoren sortiert nach dem höchsten Anteil der Studierenden mit unzureichenden Fremdsprachenkenntnissen.

Alle Studierenden und Sektordurchschnitte: Inklusive Studierende aus den nicht ausgewiesenen Hochschulen.

Exkl. Studierende in Doktrats- oder Weiterbildungsstudien.

Quelle: Studierenden-Sozialerhebung 2019.





## 7. Mobilitätspotenzial (Auslandssemester/-praktika) nach Hochschulen

Das Mobilitätspotenzial einer Hochschule (genauer: der Studierenden einer Hochschule) hängt in erster Linie vom Studienangebot ab, wie in Kapitel 4.2 gezeigt wurde. Die Spanne reicht dabei von 10% in FH BB- Baugewerbe bis zu 60% in internationaler BWL an Universitäten und in Vollzeit-Studien an Fachhochschulen. Ein weiterer wichtiger Faktor ist die Zusammensetzung der Studierenden, die zum Teil ebenfalls stark vom Studienangebot bestimmt wird. Besonders großen Einfluss hat dabei der Anteil von Bildungsausländer:innen und die Altersverteilung der Studierenden (siehe Kapitel 4.1 und 4.3). Am häufigsten wird in fast ganz Europa die Finanzierung eines Auslandsaufenthaltes als Hindernis gesehen, so auch in Österreich. Ob sich die Studierenden einen Auslandsaufenthalt leisten können, unterscheidet sich ebenfalls stark nach Studienrichtungsgruppe, da unterschiedliche Menschen unterschiedliche Studien wählen (siehe Kapitel 6.3). Auch weitere, individuelle Hindernisse wie Trennung vom sozialen Umfeld, Interesse/Motivation, Aufgabe einer Wohnung oder Erwerbstätigkeit werden in den verschiedenen Studienrichtungsgruppen unterschiedlich häufig genannt, da auch sie zumindest zum Teil von soziodemografischen Faktoren (v.a. Alter) abhängen (siehe Kapitel 6.4 und 6.5).

Hochschulrelevant sind allerdings die studienbezogenen Hindernisse, von denen „Negative Auswirkungen auf das Studium“ ebenfalls sehr häufig genannt wurde (siehe Kapitel 6.1). Vereinbarkeit mit dem Studienplan, die Überzeugung, ob ein Auslandsaufenthalt Vor- oder Nachteile für ein Studium hat und die Anrechnung von im Ausland erbrachten Leistungen fallen ebenso in den Aufgabenbereich der Hochschulen wie die Information über Auslandsaufenthalte (siehe Kapitel 6.2).

Dabei darf allerdings nicht vergessen werden, dass hier immer von „Potenzial“ die Rede ist (da Studierende befragt wurden und nicht Absolvent:innen und diese auch nach der Befragung noch mobil sein können), d.h., nur ein Teil dieses Potenzials basiert auf bereits realisierten Auslandsaufenthalten (siehe Tabelle 14 im Anhang auf Seite 49). Ob geplante Auslandsaufenthalte dann auch tatsächlich realisiert werden (können) – oder vielleicht sogar mehr Studierende international mobil werden als dies bisher planen (denn grundsätzlich vorstellbar ist ein Auslandsaufenthalt für wesentlich mehr Studierende („erweitertes Mobilitätspotenzial“<sup>3</sup>)) – hängt im Endeffekt vor allem von den Studierenden (oder äußeren Umständen wie einer Pandemie oder den Fördersätzen in Erasmus+) ab und nicht von den Hochschulen.

Dies vorausgeschickt werden in Tabelle 12 – eher zu dokumentarischen Zwecken – die Mobilitätspotenziale nach Hochschulen dargestellt. Dabei wird auch ausgewiesen, wie groß der Anteil an Studierenden einer Hochschule ist, die ein Studium betreiben, in dem das Mobilitätspotenzial für Auslandssemester und -praktika über dem Durchschnitt liegt, d.h. wie hoch der Anteil der Studierenden einer Hochschule in eher mobilitätsaffinen Studien ist.

Im Schnitt betreiben 36% aller Studierenden ein Studium mit überdurchschnittlichem Mobilitätspotenzial für Auslandssemester und 37% für Auslandspraktika. Aber an einigen, speziell ausgerichteten Hochschulen sind (fast) alle Studierenden in einem Studium mit hohem Mobilitätspotenzial,

<sup>3</sup> Siehe Engleder, Unger (2020): Internationale Mobilität von Studierenden. Zusatzbericht der Studierenden-Sozialerhebung 2019.

so z.B. für **Auslandssemester** an der Meduni Innsbruck, der FH Wien, der FH bfi, der Meduni Wien oder der KPH Edith Stein, bzw. für **Auslandspraktika** an den Medunis in Innsbruck, Graz und Wien, sowie der Paracelsus und der Karl Landsteiner Universität, an den FHs für Gesundheitsberufe Tirol und Oberösterreich, an der Vetmed, aber auch an der Montanuniversität, der BOKU, der Sigmund Freud Universität und der UMIT.

Diese hohen Anteile an Studierenden in Fächern mit hohem Mobilitätspotenzial schlagen sich auch im insgesamten Mobilitätspotenzial je Hochschule durch, das im Mittel, wie berichtet, bei 26% liegt. An der FH Kufstein (viele Studierende in internationaler BWL, hoher Anteil Bildungsausländer:innen) beträgt es 57%, gefolgt vom MCI mit einem Potenzial von 54% (und ebenfalls hohem Anteil (internationaler) BWL und an Bildungsausländer:innen). An der Paracelsus Universität ist das Gesamtpotenzial kaum niedriger (53%), auch hier ist der Anteil an Bildungsausländer:innen sehr hoch und die medizinischen Studien haben ein hohes Potenzial für Auslandspraktika. Ähnliches gilt auch für die weiteren Hochschulen mit insgesamt hohem Mobilitätspotenzial: IMC Krems (49%), Vetmed (47%), Karl Landsteiner (47%), Meduni Innsbruck (47%), Meduni Graz (46%), FH Vorarlberg (44%), Meduni Wien (44%) und FH Wien (41%).

Am anderen Ende rangiert die PH Burgenland, von der in der Umfrage kein:e Studierende:r von einem absolvierten oder geplanten Auslandsaufenthalt berichtet hat (bei geringen Fallzahlen). Ebenfalls ein geringes Mobilitätspotenzial weisen die Fern-FH, einige PHs, (private) Musikuniversitäten, die FH Campus 02 und die Universität Linz (an der 28% ihrer Studierenden Jus im Fernstudium betreiben und der Anteil an Bildungsausländer:innen vergleichsweise gering ist) auf.

Im nächsten Abschnitt 7.1 wird dann das Mobilitätspotenzial der Hochschulen unter Berücksichtigung ihres Studienangebotes und der Zusammensetzung ihrer Studierenden betrachtet, das Mobilitätspotenzial an einer Hochschule wird also im speziellen Kontext betrachtet.

**Tabelle 12: Mobilitätspotenzial gesamt, nur für Auslandssemester und nur für Auslandspraktika nach Hochschulen**

	Mobilitätspotenzial			Anteil an Studierenden in Studgruppen mit überdurchschnittlichem...	
	Gesamt	Semester	Praktika	...Auslandssemesterpot.	...Auslandspraktikumspot.
<b>Alle Studierenden</b>	<b>26%</b>	<b>15%</b>	<b>16%</b>	<b>36%</b>	<b>37%</b>
FH Kufstein	57%	54%	19%	94%	50%
MCI Management Center Innsbruck	54%	46%	23%	84%	68%
Paracelsus Medizinische Privatuniversität	53%	15%	49%	0%	100%
IMC FH Krems	49%	26%	41%	79%	65%
Veterinärmedizinische Universität Wien	47%	8%	45%	0%	94%
Karl Landsteiner Privatuniversität f. Gesundheitswissenschaften	47%	14%	42%	0%	100%
Medizinische Universität Innsbruck	47%	14%	45%	100%	100%
Medizinische Universität Graz	46%	10%	44%	94%	100%
FH Vorarlberg	44%	35%	19%	67%	60%
Medizinische Universität Wien	44%	21%	39%	99%	99%

	Mobilitätspotenzial			Anteil an Studierenden in Studgruppen mit überdurchschnittlichem...	
	Gesamt	Semester	Praktika	...Auslandssemesterpot.	...Auslandspraktikumspot.
<b>Alle Studierenden</b>	<b>26%</b>	<b>15%</b>	<b>16%</b>	<b>36%</b>	<b>37%</b>
FH Wien der WKW	41%	30%	18%	100%	35%
Akademie der bildenden Künste Wien	40%	27%	25%	78%	21%
Universität für angewandte Kunst Wien	40%	30%	20%	88%	55%
Wirtschaftsuniversität Wien	36%	31%	16%	70%	6%
HS f. Agrar- und Umweltpädagogik Wien	35%	12%	30%	0%	0%
Montanuniversität Leoben	35%	11%	29%	0%	100%
Kunstuniversität Linz	34%	24%	17%	87%	77%
PH Vorarlberg	32%	26%	17%	73%	0%
FH JOANNEUM	31%	18%	21%	61%	77%
FH G - Zentrum f. Gesundheitsberufe Tirol	30%	2%	30%	0%	100%
Universität für Bodenkultur Wien	30%	13%	23%	32%	97%
Universität Innsbruck	29%	15%	19%	25%	33%
Sigmund Freud Privatuniversität	27%	5%	25%	0%	100%
Universität Graz	27%	18%	15%	36%	15%
Universität Mozarteum Salzburg	26%	19%	19%	52%	1%
PH der Diözese Linz	25%	20%	11%	76%	0%
FH Salzburg	25%	12%	18%	55%	64%
Universität Salzburg	25%	13%	17%	31%	25%
PH Steiermark	24%	21%	9%	56%	0%
UMIT - the health & life sciences university	24%	0%	24%	0%	100%
FH Wr. Neustadt	24%	15%	13%	67%	58%
KPH Edith Stein Innsbruck	23%	24%	9%	98%	0%
FH Oberösterreich	23%	17%	11%	62%	46%
Universität Wien	22%	15%	12%	33%	21%
FH Kärnten	22%	11%	14%	59%	81%
FH Technikum Wien	22%	11%	13%	35%	36%
Technische Universität Graz	21%	13%	11%	2%	61%
Technische Universität Wien	21%	10%	14%	0%	68%
FH Campus Wien	21%	8%	16%	33%	62%
FH Burgenland	20%	10%	14%	62%	48%
FH Gesundheitsberufe OÖ	19%	2%	18%	4%	96%
Universität Klagenfurt	19%	13%	9%	35%	24%
FH St. Pölten	19%	12%	11%	50%	74%
FH bfi Wien	19%	15%	6%	100%	67%
PH Salzburg	19%	17%	9%	84%	0%
KPH Graz	18%	17%	3%	93%	0%
PH Tirol	18%	11%	11%	72%	0%
PH Wien	18%	12%	7%	54%	0%

	Mobilitätspotenzial			Anteil an Studierenden in Studgruppen mit überdurchschnittlichem...	
	Gesamt	Semester	Praktika	...Auslandssemesterpot.	...Auslandspraktikumspot.
<b>Alle Studierenden</b>	<b>26%</b>	<b>15%</b>	<b>16%</b>	<b>36%</b>	<b>37%</b>
Universität für Musik und darstellende Kunst Wien	17%	13%	7%	63%	16%
New Design University	17%	8%	11%	0%	0%
Musik und Kunst Privatuniversität der Stadt Wien	16%	14%	5%	0%	0%
Universität Linz	16%	11%	8%	27%	16%
Katholische Privat-Universität Linz	16%	10%	7%	0%	0%
Verbund NORD-OST: Niederösterreich, Wien	16%	11%	7%	0%	0%
FH CAMPUS 2	15%	8%	11%	62%	31%
Kunstuniversität Graz	14%	8%	7%	18%	5%
KPH Wien/ Krems	13%	11%	5%	74%	0%
PH Kärnten	13%	11%	7%	69%	0%
PH Niederösterreich	13%	11%	3%	78%	0%
PH Oberösterreich	12%	10%	6%	52%	0%
Anton Bruckner Privatuniversität	10%	10%	0%	0%	0%
FernFH , Ferdinand Porsche	6%	2%	5%	62%	0%
PH Burgenland	0%	0%	0%	65%	0%

Hochschulen sortiert nach dem höchsten Gesamt-Mobilitätspotenzial.  
 Hochschulen mit einer Falzahl <30 sowie Lehrverbände sind nicht ausgewiesen.  
 Alle Studierenden: Inklusive Studierende aus den nicht ausgewiesenen Hochschulen.  
 Exkl. Studierende in Doktrats- oder Weiterbildungsstudien.  
 Quelle: Studierenden-Sozialerhebung 2019.

## 7.1. Mobilitätspotenzial nach Hochschulen unter Berücksichtigung ihres Studienangebotes und der Zusammensetzung ihrer Studierenden

Wie oben bereits dargestellt, hängt das Mobilitätspotenzial einer Hochschule insbesondere von ihrem Studienangebot und der Zusammensetzung ihrer Studierenden ab. Diese Faktoren werden hier nun abschließend in einer multivariaten Regressionsanalyse betrachtet, wobei das gesamte Mobilitätspotenzial (aus Auslandssemestern und -praktika) einer Hochschule die abhängige Variable darstellt. Studienspezifische Hindernisse sind eine weitere Einflussgröße, jedoch bleiben sie in diesem ersten Modell unberücksichtigt, da sie in der Studierenden-Sozialerhebung 2019 nur für Auslandssemester (und nicht für Auslandspraktika) erhoben wurden.

Für die Berechnung der Regression wurde aus dem Studierendendatensatz (mit rund 42.000 Individuen) ein Hochschuldatensatz (mit 74 Hochschulen erstellt). Für die Auswertungen wurden jedoch nur jene 59 Hochschulen berücksichtigt, von denen mindestens 80 Studierende an der Befragung teilgenommen haben, da die geringen Anteile an mobilen Studierenden sonst zu zufallsabhängig wären. Berücksichtigt wurden folgende unabhängige Variablen:

- Anteil der Studierenden in Studiengruppen mit überdurchschnittlich hohem Gesamt-Mobilitätspotenzial (siehe 4.2).
- Anteil der BA-Studierenden (um den großen Unterschied im Mobilitätspotenzial zwischen BA-Studierenden einerseits und MA-/Dipl-Studierenden andererseits zu berücksichtigen; siehe 4.3.3)
- Anteil der Bildungsausländer:innen
- Anteil der Studierenden, die jünger als 27 Jahre sind
- Frauenanteil unter den Studierenden

Alle unabhängigen Variablen sind Anteile und daher metrische Variablen.

Das Modell ergibt einen Determinationskoeffizienten  $R^2$  von 0,532, was einer hohen Modellgüte entspricht – allerdings ist das  $R^2$  bei Kollektivdaten (z.B. Staaten oder Hochschulen) immer höher als bei Individualdaten, wo ein  $R^2$  ab 0,3 schon eine sehr gute Modellgüte anzeigt.

Signifikant ist in diesem Modell nur der Einfluss des Anteils an Studierenden in Studien mit hohem Mobilitätspotenzial, aber da die Signifikanz von der Anzahl der beobachteten Fälle abhängt, kommt ihr bei einem Modell mit 59 beobachteten Einheiten keine besondere Bedeutung zu. Die Effekte für den Frauen- und den BA-Anteil sind negativ, was in Einklang mit den deskriptiven Ergebnissen in Kapitel 4.3 steht.

**Tabelle 13: Regressionsmodell Mobilitätspotenzial auf Hochschulebene**

	B-Koeffizient	Signifikanzniveau
Konstante	-0,015	0,919
Anteil Studierende in Studiengruppen mit überdurchschnittlich hohem Gesamt-Mobilitätspotenzial	0,282	0,001
Anteil BA-Studierenden	-0,038	0,677
Anteil Bildungsausländer:innen	0,191	0,129
Anteil Studierende unter 27 Jahren	0,236	0,158
Frauenanteil	-0,004	0,977
$R^2$	0,532	
$R^2$ adjusted	0,459	

Quelle: Studierenden-Sozialerhebung 2019 (Hochschuldatensatz).

Damit liegt ein erstes, noch recht einfaches, aber schon sehr gutes Modell für das Mobilitätspotenzial je Hochschule vor. Dieses könnte in weiteren Schritten um weitere Merkmale der studentischen Zusammensetzung ergänzt werden (z.B. Anteil der Studierenden in Studien mit Pflichtpraktika, wie die Bachelor-Vollzeitstudien an FHs). Außerdem könnten auch getrennte Modelle für die Potenziale von Auslandspraktika und -semestern berechnet werden, wobei letzteres dann auch um Mobilitätshindernisse ergänzt werden könnte.

An dieser Stelle aber sollen die Ergebnisse dieses ersten Modells die Grundlage für ein darauf aufbauendes Modell bilden. Lineare Regressionsmodelle liefern nicht nur die gerade beschriebenen Werte für Modellgüte, Einflussfaktoren und Signifikanzen, sondern können auch für Prognosen verwendet werden (Wirtschaftsprognosen bestehen üblicherweise aus zahlreichen derartigen Regressionsmodellen). Diese Eigenschaft machen wir uns hier zu nutze und setzen für jede Hochschule die entsprechenden Werte in die Regressionsgleichung ein, um so ein *geschätztes Mobilitätspotenzial* je Hochschule unter Berücksichtigung der unabhängigen Variablen zu erhalten. Dieses geschätzte

Mobilitätspotenzial ergibt sich aus den B-Koeffizienten der Regressionstabelle (siehe Tabelle 13) und den Werten für die unabhängigen Variablen nach folgender Formel:

$$\text{Mobpot}_{\text{geschätzt}} = \text{Konstante} + B1 * \text{Var 1} + B2 * \text{Var 2} + [\dots] + B5 * \text{Var 5}$$

Stellt man nun das von den Studierenden in der Umfrage **berichtete** und das mit Hilfe des Regressionsmodells **geschätzte** Mobilitätspotenzial gegenüber, so zeigt sich an welchen Hochschulen die Studierenden ihr Mobilitätspotenzial unter den gegebenen unabhängigen Variablen (Studienangebot, Anteile diverser Studierendengruppen) besonders gut oder schlecht ausnutzen. In Abbildung 1 wurde genau dies gemacht und das geschätzte dem berichteten Mobilitätspotenzial gegenübergestellt. Auch hier kann eine lineare Regression berechnet werden, deren Ergebnis durch die Linie dargestellt ist. Diese Regression ergibt sogar ein  $R^2$  von 0,6141, der Zusammenhang zwischen den beiden Variablen ist also noch enger als beim ersten Regressionsmodell. Dies ist auch anhand der Punktwolke ersichtlich (jeder Punkt entspricht einer Hochschule), die insgesamt sehr nahe an der Regressionsgeraden liegt, die berichteten Mobilitätspotenziale stimmen also recht gut mit den geschätzten Mobilitätspotenzialen je Hochschule überein. Punkte (= Hochschulen), die oberhalb der Regressionsgeraden liegen, weisen ein höheres berichtetes als geschätztes Mobilitätspotenzial auf, d.h. gegeben ihr Studienangebot und die Zusammensetzung ihrer Studierenden, schöpfen die Studierenden dieser Hochschulen ihr geschätztes Mobilitätspotenzial nicht nur aus, sondern übertreffen es sogar. Umgekehrt die Hochschulen, die unterhalb der Regressionsgeraden liegen. Hier sollte das Mobilitätspotenzial, von dem die Studierenden in der Umfrage berichten, höher liegen, gegeben dem Studienangebot und der Studierendenpopulation ihrer Hochschule.

**In Summe aber gibt es sehr wenige Hochschulen, an denen die Studierenden ihr derart geschätztes Mobilitätspotenzial (noch) nicht ausschöpfen, aber wesentlich mehr Hochschulen, an denen es die Studierenden ziemlich gut ausschöpfen oder sogar übertreffen.**

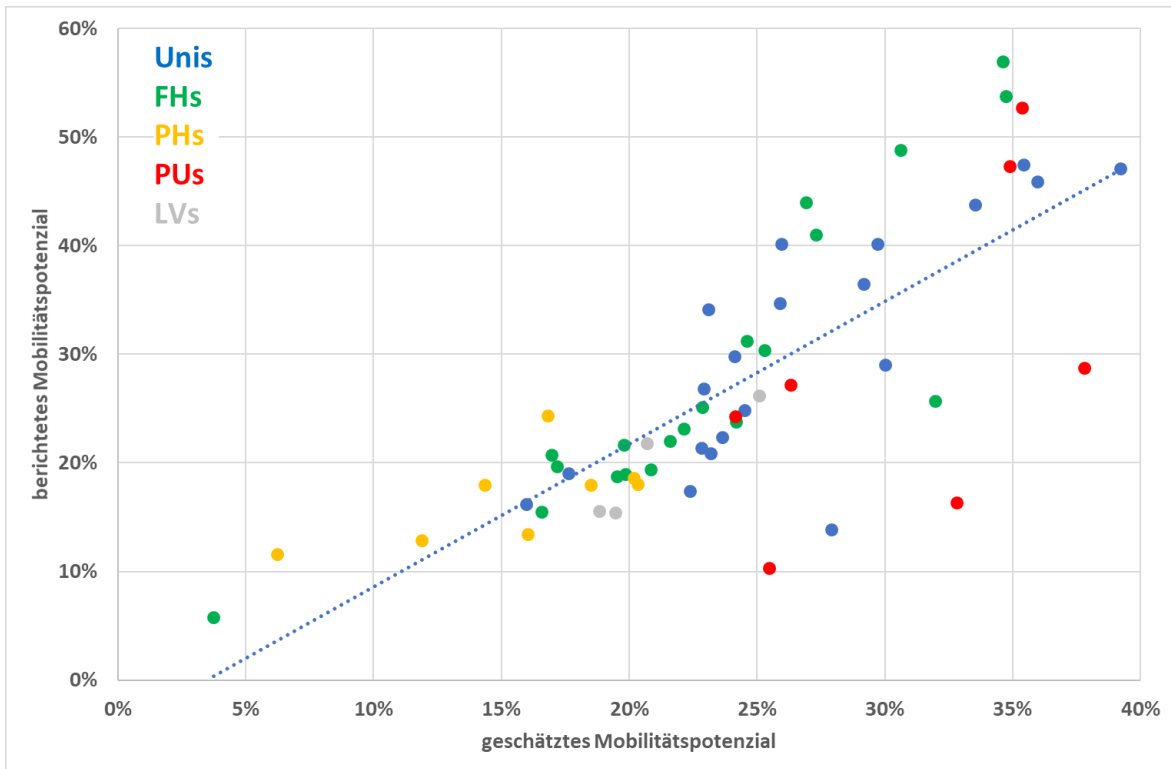
Allerdings gibt es zwei gravierende Abweichungen von diesem „big picture“, die offenbar modellbedingt sind – einer der Gründe weshalb auch die Namen der Hochschulen hier nicht veröffentlicht werden: Medizin- und Musikuniversitäten (sowohl private als auch öffentliche). Diese machen immerhin 11 (inkl. Vetmed) der hier betrachteten 59 Hochschulen aus und ohne sie wäre das Modell unterdeterminiert. Für Medizinuniversitäten wird ein vergleichsweise geringes Mobilitätspotenzial geschätzt, aber da (fast) alle ihre Studierenden in Studien mit sehr hohem Potenzial für Auslandspraktika studieren, wird die Schätzung der Realität an medizinischen Universitäten nicht ganz gerecht und daher liegen alle Medizinuniversitäten über der Regressionsgeraden. Das Modell müsste also weiterentwickelt werden, um die spezifischen Potenziale für Auslandssemester und -praktika noch besser abbilden zu können. Anders die Musikuniversitäten, die alle unterhalb der Regressionsgeraden zu finden sind, weil für sie ein deutlich höheres Mobilitätspotenzial geschätzt wird, als in der Realität von Studierenden berichtet wird. Der Zugang zu Musikuniversitäten ist sehr selektiv und einmal aufgenommen besteht das Studium zu einem hohen Anteil an Einzelunterricht durch eine:n Professor:in. Daher sind die Anreize für einen Auslandsaufenthalt relativ gering, was in unserem Modell noch nicht adäquat abgebildet ist.

Dennoch lässt sich sagen, dass gegeben ihr Studienangebot und ihre Studienpopulation, die Studierenden folgender Hochschulen ihr Mobilitätspotenzial sehr gut ausschöpfen:

- PH Oberösterreich
- FH Kufstein
- FH Vorarlberg
- IMC Krems
- MCI
- Akademie der bildenden Künste
- Fern FH
- FH Wien
- Paracelsus Universität
- Kunstuniversität Linz
- PH Steiermark

Es ist wenig verwunderlich, dass in dieser Liste vor allem kleinere Hochschulen mit starkem Fächerschwerpunkt (an den FHs vor allem auf (internationale) BWL) enthalten sind und größere Universitäten mit breitem Fächerangebot fehlen. Diese liegen alle in der Nähe der Regressionsgeraden, da für sie die Modellschätzung besonders gut passt, während sich starke fachliche Spezialisierungen in die eine oder andere Richtung auswirken können. Aber die beiden PHs in der Liste zeigen auch, dass das Mobilitätspotenzial innerhalb einer enger zugeschnittenen Vergleichsgruppe besser oder schlechter ausgeschöpft werden kann. Und am Beispiel der Fern FH (grüner Punkt links unten) lässt sich in der Abbildung 1 gut erkennen, warum der vorletzte Platz in Tabelle 12 aufgrund eines Mobilitätspotenzials von nur 6% zwar absolut sehr niedrig ist, aber angesichts des gegebenen Studienangebots und der Zusammensetzung der Studierenden de facto ein recht hoher Wert ist, da er recht deutlich über dem geschätzten Mobilitätswert liegt.

**Abbildung 1: Scatter-Plot zwischen geschätztem und berichtetem Mobilitätspotenzial je Hochschule (nur Hochschulen mit mind. 80 Umfrageteilnehmer:innen)**



Quelle: Studierenden-Sozialerhebung 2019 (Studierenden- und Hochschuldatensatz).



## 8. Anhang: Zusätzliche Tabellen und Grafiken

**Tabelle 14: Anteil Studierender mit absolviertem und geplantem Auslandssemester bzw. -praktikum sowie Mobilitätspotenziale nach Studienrichtungsgruppen**

	Auslandssemester			Auslandspraktikum			Gesamt-Mobilitätspotenzial
	Absolviert	Geplant	Mobilitätspotenzial	Absolviert	Geplant	Mobilitätspotenzial	
<b>Alle Studierenden</b>	<b>9%</b>	<b>6%</b>	<b>15%</b>	<b>12%</b>	<b>4%</b>	<b>16%</b>	<b>26%</b>
FH VZ- BWL: International	26%	19%	45%	23%	14%	37%	60%
UNI-BWL: International	32%	21%	53%	32%	3%	35%	60%
PU-(Zahn-)Medizin	2%	7%	9%	37%	19%	56%	58%
UNI-Tiermedizin	4%	5%	8%	30%	16%	46%	48%
UNI-(Zahn-)Medizin	7%	9%	16%	28%	14%	42%	45%
FH BB- Dienstleist. (Tourismus, Sicherheit, Sport)	17%	8%	25%	25%	10%	35%	42%
FH VZ- BWL: Andere	14%	18%	33%	12%	7%	19%	41%
UNI-Land-/Forstwirtschaft	6%	4%	9%	30%	5%	35%	39%
FH VZ- Andere Künste (v.a. Design, Medien)	10%	12%	22%	13%	9%	23%	37%
UNI-Sowi: Psychologie	9%	6%	15%	23%	5%	28%	36%
FH VZ- Sowi: Journalismus u. sonstiges	21%	5%	26%	10%	4%	14%	35%
UNI-Andere Künste (u.a. Design, Mode, Medien)	12%	12%	24%	15%	5%	19%	35%
FH BB- BWL: International	22%	4%	26%	13%	3%	16%	33%
UNI-BWL: Andere	15%	11%	26%	12%	3%	15%	33%
UNI-Sowi: VWL, Politikwiss., sonstiges	15%	6%	21%	16%	3%	20%	32%
UNI-Gewi: Sprachen	16%	9%	25%	12%	3%	15%	32%
FH VZ- Sozialarbeit u. Beratung	12%	8%	20%	11%	7%	18%	32%
UNI-Nawi: Umwelt	10%	7%	17%	17%	4%	20%	31%
FH BB- Sowi: Journalismus u. sonstiges	18%	3%	21%	21%	0%	21%	31%
FH VZ- Ingenieurwesen, verarb. Gewerbe, Agrartechn.	9%	9%	18%	13%	6%	19%	31%
PU-Gesundheit (exkl. Medizin)	5%	1%	6%	18%	11%	28%	31%
UNI-Nawi: Geowiss.	9%	5%	14%	14%	3%	17%	27%
UNI-Bildende Künste	11%	7%	18%	10%	3%	13%	26%
FH BB- Sozialarbeit u. Beratung	12%	1%	13%	15%	3%	17%	25%
UNI-Lehramt (überwiegend auslaufend)	18%	1%	19%	11%	1%	13%	25%
UNI-Sowi: Journalismus u. Informationswesen	10%	4%	13%	14%	3%	17%	25%
UNI-Architektur u. Baugewerbe	6%	5%	11%	15%	3%	18%	25%
UNI-Gewi: Geschichte u. Archäologie	8%	6%	15%	11%	4%	14%	25%
FH BB- BWL: Andere	12%	6%	18%	10%	2%	12%	24%
UNI-Ingenieurwesen u. verarb. Gewerbe	5%	6%	12%	13%	3%	17%	24%
FH VZ- Nawi: Biologie u. verwandte Wiss., Geowiss.	3%	4%	7%	8%	13%	21%	24%
UNI-Wirtschaftsrecht	7%	9%	15%	8%	3%	11%	22%
UNI-Gewi: Theologie u. Philosophie	9%	6%	15%	11%	1%	12%	22%
UNI-Gesundheit (exkl. Medizin)	5%	0%	5%	17%	1%	18%	22%
PU-Sowi: Psychologie	6%	1%	7%	15%	4%	18%	22%
UNI-Sportwiss.	7%	5%	12%	6%	7%	13%	22%
UNI-Sowi: Soziologie u. Kulturwiss.	8%	6%	14%	9%	2%	11%	22%
FH VZ- Gesundheit (exkl. Medizin)	2%	2%	4%	8%	12%	20%	21%

	Auslandssemester			Auslandspraktikum			Gesamt- Mobilitätspotenzial
	Absolviert	Geplant	Mobilitätspotenzial	Absolviert	Geplant	Mobilitätspotenzial	
<b>Alle Studierenden</b>	<b>9%</b>	<b>6%</b>	<b>15%</b>	<b>12%</b>	<b>4%</b>	<b>16%</b>	<b>26%</b>
FH BB- Gesundheit (exkl. Medizin)	2%	0%	2%	17%	3%	20%	21%
UNI-Jus	8%	7%	14%	9%	2%	11%	21%
PH-Lehramt: Primarstufe	11%	6%	17%	7%	1%	8%	20%
UNI-Musik u. darstellende Kunst	6%	7%	13%	7%	2%	10%	19%
UNI-Nawi: Physik	4%	6%	11%	7%	3%	10%	19%
FH VZ- IKT	3%	7%	10%	7%	5%	12%	19%
FH VZ- Architektur u. Baugewerbe	6%	3%	9%	7%	5%	12%	18%
PU-Andere Künste (u.a. Design, Kunstwiss.)	3%	7%	10%	9%	1%	10%	18%
UNI-Mathematik u. Statistik	8%	6%	13%	6%	1%	6%	18%
PH-Lehramt: Berufsschule	7%	2%	9%	10%	1%	12%	18%
LEHRVERBÜNDE-Lehramt Sek. Allg.	6%	6%	12%	6%	2%	8%	18%
UNI-Nawi: Biologie u. verwandte Wiss.	3%	4%	7%	9%	3%	12%	17%
FH BB- Ingenieurwesen u. verarb. Gewerbe	7%	4%	11%	7%	2%	8%	16%
UNI-IKT	6%	5%	10%	5%	2%	6%	14%
UNI-Bildungswiss.	4%	3%	7%	8%	1%	9%	14%
FH BB- IKT	7%	2%	9%	5%	1%	7%	13%
PU-Lehramt (v.a. Musik, Religion)	6%	7%	13%	0%	0%	0%	13%
UNI-Nawi: Chemie	3%	5%	8%	4%	3%	7%	13%
PU-Musik u. darstellende Kunst	6%	6%	12%	2%	2%	4%	13%
UNI-Pharmazie	1%	1%	3%	8%	2%	10%	12%
PH-Lehramt: Sonstiges	7%	1%	9%	5%	0%	5%	11%
FH BB- Baugewerbe	7%	2%	9%	0%	1%	1%	10%

Studiengruppen sortiert nach dem höchsten Gesamt-Mobilitätspotenzial.

Exkl. Studierende in Doktrats- oder Weiterbildungsstudien.

Quelle: Studierenden-Sozialerhebung 2019.

**Tabelle 15: Mobilitätspotenzial gesamt, nur für Auslandssemester und nur für Auslandspraktika nach Studiengruppen sowie Geschlecht**

	Mobilitätspotenzial					
	Gesamt		Semester		Praktika	
	Frauen	Männer	Frauen	Männer	Frauen	Männer
<b>Alle Studierenden</b>	<b>28%</b>	<b>23%</b>	<b>16%</b>	<b>14%</b>	<b>17%</b>	<b>14%</b>
FH VZ- BWL: International	61%	59%	45%	45%	36%	38%
UNI-BWL: International	60%	59%	53%	55%	35%	36%
PU-(Zahn-)Medizin	53%	62%	10%	8%	52%	61%
UNI-Tiermedizin	46%	54%	8%	9%	43%	53%
UNI-(Zahn-)Medizin	49%	41%	16%	16%	46%	37%
FH BB- Dienstleist. (Tourismus, Sicherheit, Sport)	51%	n.a.	35%	n.a.	45%	n.a.
FH VZ- BWL: Andere	41%	41%	33%	33%	20%	18%
UNI-Land-/Forstwirtschaft	41%	37%	11%	8%	36%	35%
FH VZ- Andere Künste (v.a. Design, Medien)	39%	36%	26%	18%	21%	24%
UNI-Sowi: Psychologie	37%	35%	15%	14%	29%	27%

	Mobilitätspotenzial					
	Gesamt		Semester		Praktika	
	Frauen	Männer	Frauen	Männer	Frauen	Männer
<b>Alle Studierenden</b>	<b>28%</b>	<b>23%</b>	<b>16%</b>	<b>14%</b>	<b>17%</b>	<b>14%</b>
FH VZ- Sowi: Journalismus u. sonstiges	33%	n.a.	28%	n.a.	11%	n.a.
UNI-Andere Künste (u.a. Design, Mode, Medien)	38%	31%	25%	23%	24%	14%
FH BB- BWL: International	32%	34%	25%	27%	17%	16%
UNI-BWL: Andere	34%	32%	26%	27%	15%	14%
UNI-Sowi: VWL, Politikwiss., sonstiges	39%	26%	26%	17%	26%	14%
UNI-Gewi: Sprachen	32%	32%	25%	24%	15%	14%
FH VZ- Sozialarbeit u. Beratung	34%	25%	20%	18%	20%	13%
UNI-Nawi: Umwelt	35%	26%	20%	13%	22%	18%
FH BB- Sowi: Journalismus u. sonstiges	34%	n.a.	21%	n.a.	26%	n.a.
FH VZ- Ingenieurwesen, verarb. Gewerbe, Agrartechn.	40%	28%	21%	17%	28%	16%
PU-Gesundheit (exkl. Medizin)	36%	n.a.	7%	n.a.	33%	n.a.
UNI-Nawi: Geowiss.	31%	23%	17%	11%	18%	16%
UNI-Bildende Künste	27%	22%	19%	12%	13%	14%
FH BB- Sozialarbeit u. Beratung	28%	18%	14%	10%	20%	11%
UNI-Lehramt (überwiegend auslaufend)	29%	19%	22%	14%	15%	9%
UNI-Sowi: Journalismus u. Informationswesen	24%	29%	13%	15%	16%	21%
UNI-Architektur u. Baugewerbe	29%	21%	13%	10%	20%	16%
UNI-Gewi: Geschichte u. Archäologie	30%	19%	17%	13%	19%	10%
FH BB- BWL: Andere	23%	26%	17%	19%	11%	13%
UNI-Ingenieurwesen u. verarb. Gewerbe	26%	23%	13%	11%	19%	16%
FH VZ- Nawi: Biologie u. verwandte Wiss., Geowiss.	25%	n.a.	5%	n.a.	22%	n.a.
UNI-Wirtschaftsrecht	23%	21%	15%	16%	13%	10%
UNI-Gewi: Theologie u. Philosophie	23%	21%	16%	14%	13%	11%
UNI-Gesundheit (exkl. Medizin)	20%	n.a.	3%	n.a.	18%	n.a.
PU-Sowi: Psychologie	19%	30%	5%	13%	17%	22%
UNI-Sportwiss.	27%	18%	21%	6%	9%	15%
UNI-Sowi: Soziologie u. Kulturwiss.	23%	18%	15%	12%	13%	8%
FH VZ- Gesundheit (exkl. Medizin)	22%	17%	4%	3%	21%	16%
FH BB- Gesundheit (exkl. Medizin)	23%	n.a.	3%	n.a.	22%	n.a.
UNI-Jus	22%	19%	15%	13%	11%	10%
PH-Lehramt: Primarstufe	19%	28%	16%	25%	7%	10%
UNI-Musik u. darstellende Kunst	21%	16%	15%	10%	10%	10%
UNI-Nawi: Physik	24%	17%	15%	10%	13%	9%
FH VZ- IKT	18%	19%	9%	10%	13%	12%
FH VZ- Architektur u. Baugewerbe	16%	19%	8%	10%	11%	12%
PU-Andere Künste (u.a. Design, Kunstwiss.)	13%	n.a.	9%	n.a.	6%	n.a.
UNI-Mathematik u. Statistik	19%	17%	16%	12%	7%	5%
PH-Lehramt: Berufsschule	26%	11%	10%	8%	19%	6%
LEHRVERBÜNDE-Lehramt Sek. Allg.	21%	12%	14%	8%	9%	5%
UNI-Nawi: Biologie u. verwandte Wiss.	18%	16%	8%	5%	12%	13%
FH BB- Ingenieurwesen u. verarb. Gewerbe	23%	15%	15%	10%	15%	6%
UNI-IKT	17%	13%	14%	10%	8%	6%

	Mobilitätspotenzial					
	Gesamt		Semester		Praktika	
	Frauen	Männer	Frauen	Männer	Frauen	Männer
<b>Alle Studierenden</b>	<b>28%</b>	<b>23%</b>	<b>16%</b>	<b>14%</b>	<b>17%</b>	<b>14%</b>
UNI-Bildungswiss.	13%	16%	7%	10%	9%	7%
FH BB- IKT	16%	13%	10%	9%	7%	7%
PU-Lehramt (v.a. Musik, Religion)	17%	n.a.	17%	n.a.	0%	n.a.
UNI-Nawi: Chemie	16%	11%	10%	5%	8%	7%
PU-Musik u. darstellende Kunst	12%	13%	10%	13%	7%	1%
UNI-Pharmazie	12%	10%	3%	1%	10%	10%
PH-Lehramt: Sonstiges	12%	n.a.	9%	n.a.	5%	n.a.
FH BB- Baugewerbe	n.a.	6%	n.a.	6%	n.a.	0%

Studiengruppen sortiert nach dem höchsten Gesamt-Mobilitätspotenzial (Frauen+Männer).

Grau hervorgehoben: Potenzial bei Männern größer als bei Frauen.

n.a.: Studiengruppen unter Männern bzw. Frauen mit einer Fallzahl < 30.

Alle Studierenden: Inklusive Studierende aus den nicht ausgewiesenen Studiengruppen.

Exkl. Studierende in Doktorats- oder Weiterbildungsstudien.

Quelle: Studierenden-Sozialerhebung 2019.

**Tabelle 16: Mobilitätspotenzial gesamt, nur für Auslandssemester und nur für Auslandspraktika nach Studiengruppen sowie Alter zum Befragungszeitpunkt**

	Mobilitätspotenzial					
	Gesamt		Semester		Praktika	
	Bis 27J.	Über 27J.	Bis 27J.	Über 27J.	Bis 27J.	Über 27J.
<b>Alle Studierenden</b>	<b>28%</b>	<b>20%</b>	<b>17%</b>	<b>11%</b>	<b>17%</b>	<b>13%</b>
FH VZ- BWL: International	64%	21%	48%	14%	40%	15%
UNI-BWL: International	62%	n.a.	57%	n.a.	35%	n.a.
PU-(Zahn-)Medizin	55%	n.a.	8%	n.a.	53%	n.a.
UNI-Tiermedizin	47%	54%	7%	13%	45%	49%
UNI-(Zahn-)Medizin	45%	43%	17%	13%	42%	39%
FH BB- Dienstleist. (Tourismus, Sicherheit, Sport)	54%	n.a.	32%	n.a.	46%	n.a.
FH VZ- BWL: Andere	44%	10%	36%	5%	20%	7%
UNI-Land-/Forstwirtschaft	41%	33%	10%	7%	37%	31%
FH VZ- Andere Künste (v.a. Design, Medien)	38%	n.a.	23%	n.a.	23%	n.a.
UNI-Sowi: Psychologie	39%	27%	16%	11%	31%	20%
FH VZ- Sowi: Journalismus u. sonstiges	38%	n.a.	28%	n.a.	15%	n.a.
UNI-Andere Künste (u.a. Design, Mode, Medien)	40%	28%	28%	19%	22%	16%
FH BB- BWL: International	44%	16%	37%	9%	23%	8%
UNI-BWL: Andere	37%	18%	30%	11%	16%	11%
UNI-Sowi: VWL, Politikwiss., sonstiges	36%	24%	23%	16%	21%	16%
UNI-Gewi: Sprachen	35%	27%	26%	21%	15%	16%
FH VZ- Sozialarbeit u. Beratung	38%	17%	22%	13%	22%	6%
UNI-Nawi: Umwelt	31%	31%	19%	11%	18%	26%
FH BB- Sowi: Journalismus u. sonstiges	n.a.	n.a.	n.a.	n.a.	n.a.	n.a.
FH VZ- Ingenieurwesen, verarb. Gewerbe, Agrartechn.	33%	19%	19%	12%	21%	10%
PU-Gesundheit (exkl. Medizin)	49%	13%	10%	1%	46%	13%

	Mobilitätspotenzial					
	Gesamt		Semester		Praktika	
	Bis 27J.	Über 27J.	Bis 27J.	Über 27J.	Bis 27J.	Über 27J.
<b>Alle Studierenden</b>	<b>28%</b>	<b>20%</b>	<b>17%</b>	<b>11%</b>	<b>17%</b>	<b>13%</b>
UNI-Nawi: Geowiss.	26%	27%	15%	12%	14%	21%
UNI-Bildende Künste	29%	23%	22%	14%	15%	12%
FH BB- Sozialarbeit u. Beratung	20%	29%	12%	13%	13%	20%
UNI-Lehramt (überwiegend auslaufend)	27%	23%	21%	17%	14%	11%
UNI-Sowi: Journalismus u. Informationswesen	28%	16%	14%	11%	19%	9%
UNI-Architektur u. Baugewerbe	28%	18%	14%	7%	20%	14%
UNI-Gewi: Geschichte u. Archäologie	29%	20%	18%	11%	16%	13%
FH BB- BWL: Andere	30%	17%	24%	11%	14%	9%
UNI-Ingenieurwesen u. verarb. Gewerbe	25%	22%	13%	8%	17%	16%
FH VZ- Nawi: Biologie u. verwandte Wiss., Geowiss.	26%	n.a.	8%	n.a.	23%	n.a.
UNI-Wirtschaftsrecht	23%	20%	16%	12%	11%	13%
UNI-Gewi: Theologie u. Philosophie	29%	17%	23%	9%	13%	11%
UNI-Gesundheit (exkl. Medizin)	30%	13%	7%	2%	25%	11%
PU-Sowi: Psychologie	21%	25%	7%	6%	17%	23%
UNI-Sportwiss.	21%	n.a.	12%	n.a.	11%	n.a.
UNI-Sowi: Soziologie u. Kulturwiss.	24%	18%	17%	10%	12%	11%
FH VZ- Gesundheit (exkl. Medizin)	21%	23%	4%	5%	20%	21%
FH BB- Gesundheit (exkl. Medizin)	n.a.	22%	n.a.	1%	n.a.	21%
UNI-Jus	23%	17%	17%	9%	10%	12%
PH-Lehramt: Primarstufe	21%	18%	18%	12%	7%	11%
UNI-Musik u. darstellende Kunst	20%	18%	14%	11%	10%	10%
UNI-Nawi: Physik	20%	14%	12%	6%	9%	11%
FH VZ- IKT	19%	16%	9%	12%	13%	7%
FH VZ- Architektur u. Baugewerbe	16%	n.a.	9%	n.a.	11%	n.a.
PU-Andere Künste (u.a. Design, Kunstwiss.)	20%	n.a.	10%	n.a.	12%	n.a.
UNI-Mathematik u. Statistik	17%	20%	13%	16%	6%	6%
PH-Lehramt: Berufsschule	21%	16%	7%	9%	16%	10%
LEHRVERBÜNDE-Lehramt Sek. Allg.	17%	21%	11%	14%	7%	11%
UNI-Nawi: Biologie u. verwandte Wiss.	18%	14%	8%	5%	13%	11%
FH BB- Ingenieurwesen u. verarb. Gewerbe	20%	13%	14%	9%	9%	7%
UNI-IKT	15%	13%	10%	10%	7%	5%
UNI-Bildungswiss.	17%	9%	9%	5%	12%	6%
FH BB- IKT	17%	11%	11%	7%	9%	5%

	Mobilitätspotenzial					
	Gesamt		Semester		Praktika	
	Bis 27J.	Über 27J.	Bis 27J.	Über 27J.	Bis 27J.	Über 27J.
<b>Alle Studierenden</b>	<b>28%</b>	<b>20%</b>	<b>17%</b>	<b>11%</b>	<b>17%</b>	<b>13%</b>
PU-Lehramt (v.a. Musik, Religion)	15%	n.a.	15%	n.a.	0%	n.a.
UNI-Nawi: Chemie	13%	n.a.	9%	n.a.	6%	n.a.
PU-Musik u. darstellende Kunst	14%	n.a.	12%	n.a.	5%	n.a.
UNI-Pharmazie	11%	15%	2%	3%	10%	12%
PH-Lehramt: Sonstiges	13%	10%	12%	6%	4%	6%
FH BB- Baugewerbe	14%	n.a.	12%	n.a.	2%	n.a.

Studiengruppen sortiert nach dem höchsten Gesamt-Mobilitätspotenzial (alle Alter).  
 Grau hervorgehoben: Mobilitätspotenzial unter älteren Studierendenden höher als unter Jüngeren.  
 n.a.: Studiengruppen unter den <=27-Jährigen bzw. >27-Jährigen mit einer Fallzahl < 30.  
 Alle Studierenden: Inklusive Studierende aus den nicht ausgewiesenen Studiengruppen.  
 Exkl. Studierende in Doktorats- oder Weiterbildungsstudien.  
 Quelle: Studierenden-Sozialerhebung 2019.

**Tabelle 17: Mobilitätspotenzial gesamt, nur für Auslandssemester und nur für Auslandspraktika nach Studiengruppen sowie Studententyp**

	Mobilitätspotenzial					
	Gesamt		Semester		Praktika	
	Bachelor	Master/ Diplom	Bachelor	Master/ Diplom	Bachelor	Master/ Diplom
<b>Alle Studierenden</b>	<b>22%</b>	<b>31%</b>	<b>14%</b>	<b>18%</b>	<b>12%</b>	<b>21%</b>
FH VZ- BWL: International	60%	59%	45%	44%	35%	44%
UNI-BWL: International	41%	66%	33%	60%	20%	41%
PU-(Zahn-)Medizin	43%	69%	6%	12%	41%	67%
UNI-Tiermedizin	n.a.	48%	n.a.	8%	n.a.	46%
UNI-(Zahn-)Medizin	26%	46%	5%	17%	22%	43%
FH BB- Dienstleist. (Tourismus, Sicherheit, Sport)	40%	n.a.	29%	n.a.	31%	n.a.
FH VZ- BWL: Andere	39%	62%	32%	45%	17%	39%
UNI-Land-/Forstwirtschaft	38%	41%	6%	17%	36%	34%
FH VZ- Andere Künste (v.a. Design, Medien)	36%	41%	23%	18%	19%	35%
UNI-Sowi: Psychologie	29%	48%	11%	21%	22%	40%
FH VZ- Sowi: Journalismus u. sonstiges	34%	n.a.	24%	n.a.	15%	n.a.
UNI-Andere Künste (u.a. Design, Mode, Medien)	27%	38%	19%	26%	10%	24%
FH BB- BWL: International	30%	35%	26%	26%	11%	21%
UNI-BWL: Andere	32%	37%	26%	26%	13%	22%
UNI-Sowi: VWL, Politikwiss., sonstiges	25%	41%	16%	28%	14%	27%
UNI-Gewi: Sprachen	29%	41%	23%	29%	12%	24%
FH VZ- Sozialarbeit u. Beratung	31%	n.a.	19%	n.a.	18%	n.a.
UNI-Nawi: Umwelt	26%	40%	15%	21%	16%	29%
FH BB- Sowi: Journalismus u. sonstiges	n.a.	34%	n.a.	25%	n.a.	22%
FH VZ- Ingenieurwesen, verarb. Gewerbe, Agrartechn.	30%	34%	17%	20%	18%	23%
PU-Gesundheit (exkl. Medizin)	32%	28%	4%	9%	30%	24%
UNI-Nawi: Geowiss.	20%	38%	10%	20%	12%	26%

	Mobilitätspotenzial					
	Gesamt		Semester		Praktika	
	Bachelor	Master/ Diplom	Bachelor	Master/ Diplom	Bachelor	Master/ Diplom
<b>Alle Studierenden</b>	<b>22%</b>	<b>31%</b>	<b>14%</b>	<b>18%</b>	<b>12%</b>	<b>21%</b>
UNI-Bildende Künste	17%	39%	11%	27%	9%	20%
FH BB- Sozialarbeit u. Beratung	19%	30%	7%	17%	14%	20%
UNI-Lehramt (überwiegend auslaufend)	18%	27%	15%	20%	6%	14%
UNI-Sowi: Journalismus u. Informationswesen	22%	31%	10%	19%	15%	20%
UNI-Architektur u. Baugewerbe	22%	30%	9%	15%	17%	20%
UNI-Gewi: Geschichte u. Archäologie	20%	33%	13%	19%	11%	21%
FH BB- BWL: Andere	19%	30%	15%	21%	7%	17%
UNI-Ingenieurwesen u. verarb. Gewerbe	22%	29%	10%	16%	15%	20%
FH VZ- Nawi: Biologie u. verwandte Wiss., Geowiss.	21%	n.a.	7%	n.a.	19%	n.a.
UNI-Wirtschaftsrecht	21%	35%	14%	29%	11%	18%
UNI-Gewi: Theologie u. Philosophie	19%	25%	14%	16%	7%	17%
UNI-Gesundheit (exkl. Medizin)	n.a.	18%	n.a.	6%	n.a.	12%
PU-Sowi: Psychologie	20%	25%	6%	10%	17%	21%
UNI-Sportwiss.	17%	32%	11%	14%	7%	26%
UNI-Sowi: Soziologie u. Kulturwiss.	18%	29%	12%	19%	9%	18%
FH VZ- Gesundheit (exkl. Medizin)	22%	n.a.	4%	n.a.	20%	n.a.
FH BB- Gesundheit (exkl. Medizin)	n.a.	24%	n.a.	1%	n.a.	24%
UNI-Jus	n.a.	21%	n.a.	14%	n.a.	11%
PH-Lehramt: Primarstufe	21%	10%	18%	8%	8%	4%
UNI-Musik u. darstellende Kunst	17%	22%	11%	16%	9%	10%
UNI-Nawi: Physik	16%	28%	9%	17%	8%	15%
FH VZ- IKT	15%	29%	8%	15%	10%	19%
FH VZ- Architektur u. Baugewerbe	17%	n.a.	8%	n.a.	12%	n.a.
PU-Andere Künste (u.a. Design, Kunstwiss.)	18%	n.a.	10%	n.a.	9%	n.a.
UNI-Mathematik u. Statistik	16%	24%	12%	19%	6%	8%
PH-Lehramt: Berufsschule	18%	n.a.	9%	n.a.	12%	n.a.
LEHRVERBÜNDE-Lehramt Sek. Allg.	17%	20%	12%	16%	8%	7%
UNI-Nawi: Biologie u. verwandte Wiss.	15%	24%	7%	8%	10%	19%
FH BB- Ingenieurwesen u. verarb. Gewerbe	11%	22%	9%	14%	4%	13%
UNI-IKT	11%	21%	8%	15%	5%	10%

	Mobilitätspotenzial					
	Gesamt		Semester		Praktika	
	Bachelor	Master/ Diplom	Bachelor	Master/ Diplom	Bachelor	Master/ Diplom
<b>Alle Studierenden</b>	<b>22%</b>	<b>31%</b>	<b>14%</b>	<b>18%</b>	<b>12%</b>	<b>21%</b>
UNI-Bildungswiss.	13%	15%	7%	7%	8%	11%
FH BB- IKT	11%	17%	6%	13%	7%	7%
PU-Lehramt (v.a. Musik, Religion)	12%	n.a.	12%	n.a.	0%	n.a.
UNI-Nawi: Chemie	10%	29%	5%	20%	6%	14%
PU-Musik u. darstellende Kunst	14%	n.a.	13%	n.a.	4%	n.a.
UNI-Pharmazie	8%	17%	2%	3%	7%	15%
PH-Lehramt: Sonstiges	11%	n.a.	9%	n.a.	5%	n.a.
FH BB- Baugewerbe	n.a.	12%	n.a.	10%	n.a.	3%

Studiengruppen sortiert nach dem höchsten Gesamt-Mobilitätspotenzial (Bachelor+Master/Diplom).  
 Grau hervorgehoben: Potenzial bei Bachelorstudierenden größer als bei master-/Diplomstudierenden.  
 n.a.: Studiengruppen auf Bachelor- bzw. Master/Diplomniveau mit einer Fallzahl < 30.  
 Alle Studierenden: Inklusive Studierende aus den nicht ausgewiesenen Studiengruppen.  
 Exkl. Studierende in Doktrats- oder Weiterbildungsstudien.  
 Quelle: Studierenden-Sozialerhebung 2019.

**Tabelle 18: Mobilitätspotenzial gesamt, nur für Auslandssemester und nur für Auslandspraktika nach Studiengruppen sowie Bildungsintl-/ausländer:innen**

	Mobilitätspotenzial					
	Gesamt		Semester		Praktika	
	Bildungs- intl.	Bildungs- ausl.	Bildungs- intl.	Bildungs- ausl.	Bildungs- intl.	Bildungs- ausl.
<b>Alle Studierenden</b>	<b>23%</b>	<b>35%</b>	<b>16%</b>	<b>14%</b>	<b>12%</b>	<b>29%</b>
FH VZ- BWL: International	72%	45%	64%	21%	34%	39%
UNI-BWL: International	78%	47%	76%	39%	38%	33%
PU-(Zahn-)Medizin	39%	76%	6%	13%	38%	74%
UNI-Tiermedizin	37%	76%	9%	7%	34%	75%
UNI-(Zahn-)Medizin	38%	63%	16%	16%	33%	62%
FH BB- Dienstleist. (Tourismus, Sicherheit, Sport)	37%	n.a.	21%	n.a.	33%	n.a.
FH VZ- BWL: Andere	39%	50%	33%	34%	16%	33%
UNI-Land-/Forstwirtschaft	30%	67%	9%	11%	26%	65%
FH VZ- Andere Künste (v.a. Design, Medien)	34%	n.a.	22%	n.a.	17%	n.a.
UNI-Sowi: Psychologie	20%	48%	14%	16%	9%	41%
FH VZ- Sowi: Journalismus u. sonstiges	32%	n.a.	26%	n.a.	11%	n.a.
UNI-Andere Künste (u.a. Design, Mode, Medien)	34%	35%	25%	23%	16%	23%
FH BB- BWL: International	35%	n.a.	28%	n.a.	17%	n.a.
UNI-BWL: Andere	31%	38%	26%	27%	13%	22%
UNI-Sowi: VWL, Politikwiss., sonstiges	32%	32%	24%	14%	17%	25%
UNI-Gewi: Sprachen	35%	26%	29%	15%	14%	16%
FH VZ- Sozialarbeit u. Beratung	32%	35%	20%	15%	17%	28%
UNI-Nawi: Umwelt	27%	48%	17%	19%	16%	42%
FH BB- Sowi: Journalismus u. sonstiges	34%	n.a.	24%	n.a.	23%	n.a.



	Mobilitätspotenzial					
	Gesamt		Semester		Praktika	
	Bildungs- inl.	Bildungs- ausl.	Bildungs- inl.	Bildungs- ausl.	Bildungs- inl.	Bildungs- ausl.
<b>Alle Studierenden</b>	<b>23%</b>	<b>35%</b>	<b>16%</b>	<b>14%</b>	<b>12%</b>	<b>29%</b>
FH VZ- Ingenieurwesen, verarb. Gewerbe, Agrartechn.	29%	40%	18%	16%	15%	34%
PU-Gesundheit (exkl. Medizin)	30%	35%	6%	2%	27%	34%
UNI-Nawi: Geowiss.	19%	45%	13%	16%	9%	35%
UNI-Bildende Künste	22%	34%	18%	18%	10%	20%
FH BB- Sozialarbeit u. Beratung	27%	14%	14%	0%	18%	14%
UNI-Lehramt (überwiegend auslaufend)	24%	33%	20%	16%	11%	26%
UNI-Sowi: Journalismus u. Informationswesen	19%	44%	14%	12%	9%	40%
UNI-Architektur u. Baugewerbe	21%	33%	14%	7%	11%	30%
UNI-Gewi: Geschichte u. Archäologie	22%	37%	15%	15%	12%	25%
FH BB- BWL: Andere	23%	39%	18%	22%	10%	29%
UNI-Ingenieurwesen u. verarb. Gewerbe	21%	34%	12%	10%	12%	30%
FH VZ- Nawi: Biologie u. verwandte Wiss., Geowiss.	25%	n.a.	8%	n.a.	21%	n.a.
UNI-Wirtschaftsrecht	22%	28%	16%	10%	10%	28%
UNI-Gewi: Theologie u. Philosophie	21%	26%	16%	11%	8%	21%
UNI-Gesundheit (exkl. Medizin)	23%	n.a.	5%	n.a.	19%	n.a.
PU-Sowi: Psychologie	16%	36%	7%	7%	12%	33%
UNI-Sportwiss.	18%	n.a.	16%	n.a.	4%	n.a.
UNI-Sowi: Soziologie u. Kulturwiss.	20%	27%	15%	12%	9%	18%
FH VZ- Gesundheit (exkl. Medizin)	21%	27%	4%	4%	20%	27%
FH BB- Gesundheit (exkl. Medizin)	16%	n.a.	2%	n.a.	15%	n.a.
UNI-Jus	20%	25%	14%	13%	10%	20%
PH-Lehramt: Primarstufe	20%	26%	17%	13%	7%	22%
UNI-Musik u. darstellende Kunst	20%	18%	16%	9%	8%	12%
UNI-Nawi: Physik	18%	23%	12%	5%	8%	19%
FH VZ- IKT	18%	n.a.	10%	n.a.	12%	n.a.
FH VZ- Architektur u. Baugewerbe	13%	n.a.	11%	n.a.	6%	n.a.
PU-Andere Künste (u.a. Design, Kunstwiss.)	13%	n.a.	10%	n.a.	5%	n.a.
UNI-Mathematik u. Statistik	16%	23%	13%	17%	5%	10%
PH-Lehramt: Berufsschule	17%	n.a.	9%	n.a.	11%	n.a.
LEHRVERBÜNDE-Lehramt Sek. Allg.	16%	38%	12%	6%	6%	36%
UNI-Nawi: Biologie u. verwandte Wiss.	14%	26%	8%	5%	9%	22%
FH BB- Ingenieurwesen u. verarb. Gewerbe	15%	29%	10%	18%	7%	17%

	Mobilitätspotenzial					
	Gesamt		Semester		Praktika	
	Bildungs- inl.	Bildungs- ausl.	Bildungs- inl.	Bildungs- ausl.	Bildungs- inl.	Bildungs- ausl.
<b>Alle Studierenden</b>	<b>23%</b>	<b>35%</b>	<b>16%</b>	<b>14%</b>	<b>12%</b>	<b>29%</b>
UNI-IKT	14%	14%	11%	7%	4%	12%
UNI-Bildungswiss.	11%	28%	7%	9%	7%	22%
FH BB- IKT	12%	n.a.	8%	n.a.	6%	n.a.
PU-Lehramt (v.a. Musik, Religion)	13%	n.a.	13%	n.a.	0%	n.a.
UNI-Nawi: Chemie	15%	8%	10%	1%	8%	7%
PU-Musik u. darstellende Kunst	8%	16%	8%	14%	2%	4%
UNI-Pharmazie	7%	27%	3%	1%	5%	27%
PH-Lehramt: Sonstiges	11%	n.a.	8%	n.a.	5%	n.a.
FH BB- Baugewerbe	10%	n.a.	9%	n.a.	1%	n.a.

Studiengruppen sortiert nach dem höchsten Gesamt-Mobilitätspotenzial (Bildungsinl.+Bildungsausl.).

Grau hervorgehoben: Mobilitätspotenzial unter Bildungsinländer:innen größer als unter Bildungsausländer:innen

n.a.: Studiengruppen unter Bildungsinländer:innen bzw. -ausländer:innen mit einer Fallzahl < 30.

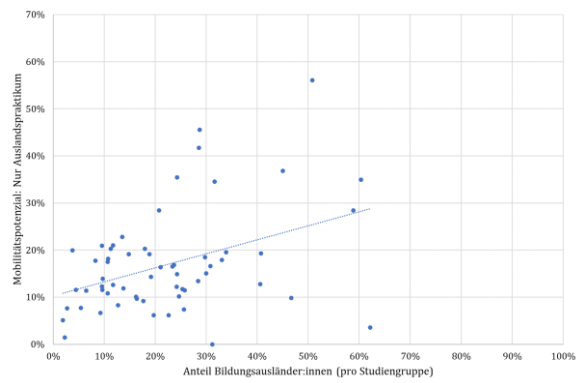
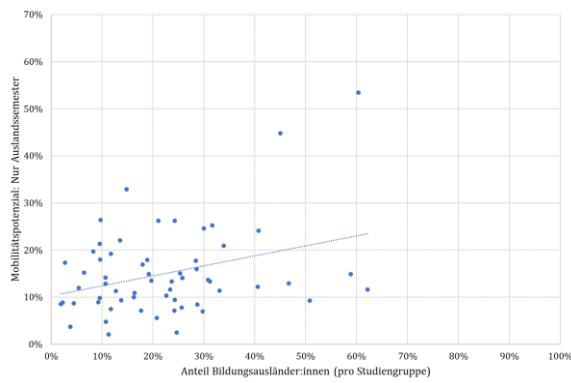
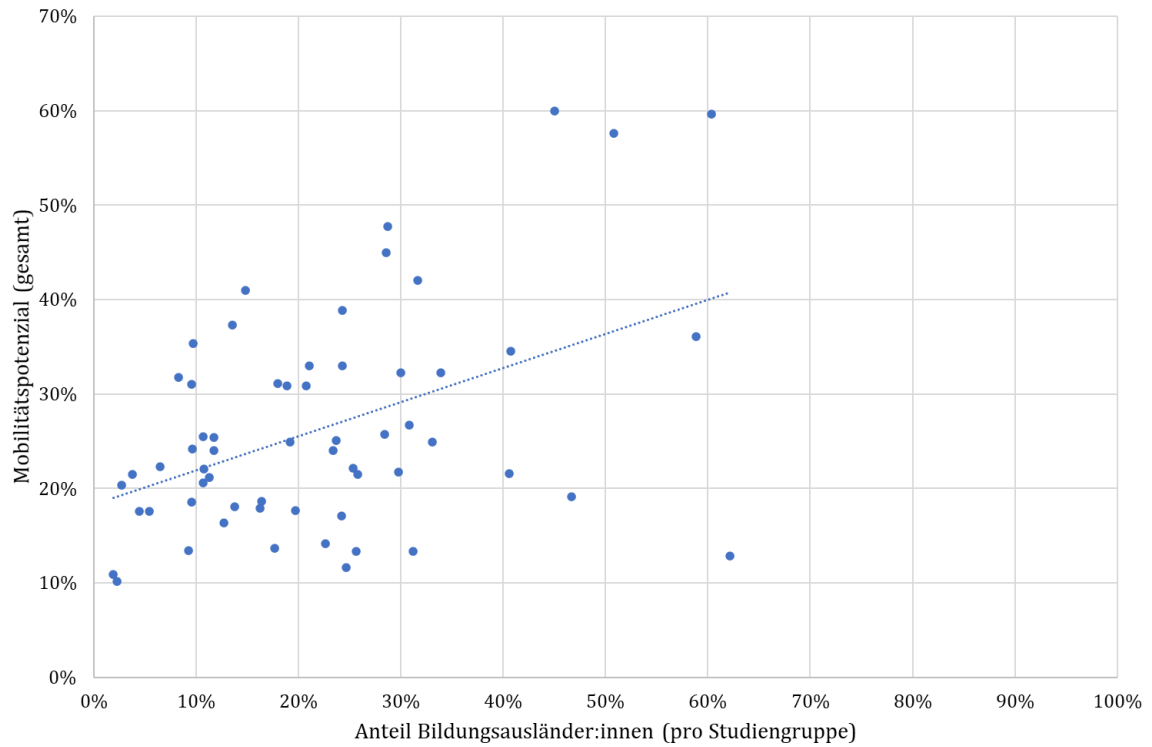
Bildungsinl./ausl.: Je nachdem, ob Studierende das reguläre Schulsystem (z.B. Gymnasium, Hauptschule, Poly, BHS, BMS, Berufsschule) zuletzt in Österreich oder im Ausland besucht haben, werden sie als Bildungsinländer:innen oder -ausländer:innen bezeichnet.

Alle Studierenden: Inklusive Studierende aus den nicht ausgewiesenen Studiengruppen.

Exkl. Studierende in Doktrats- oder Weiterbildungsstudien.

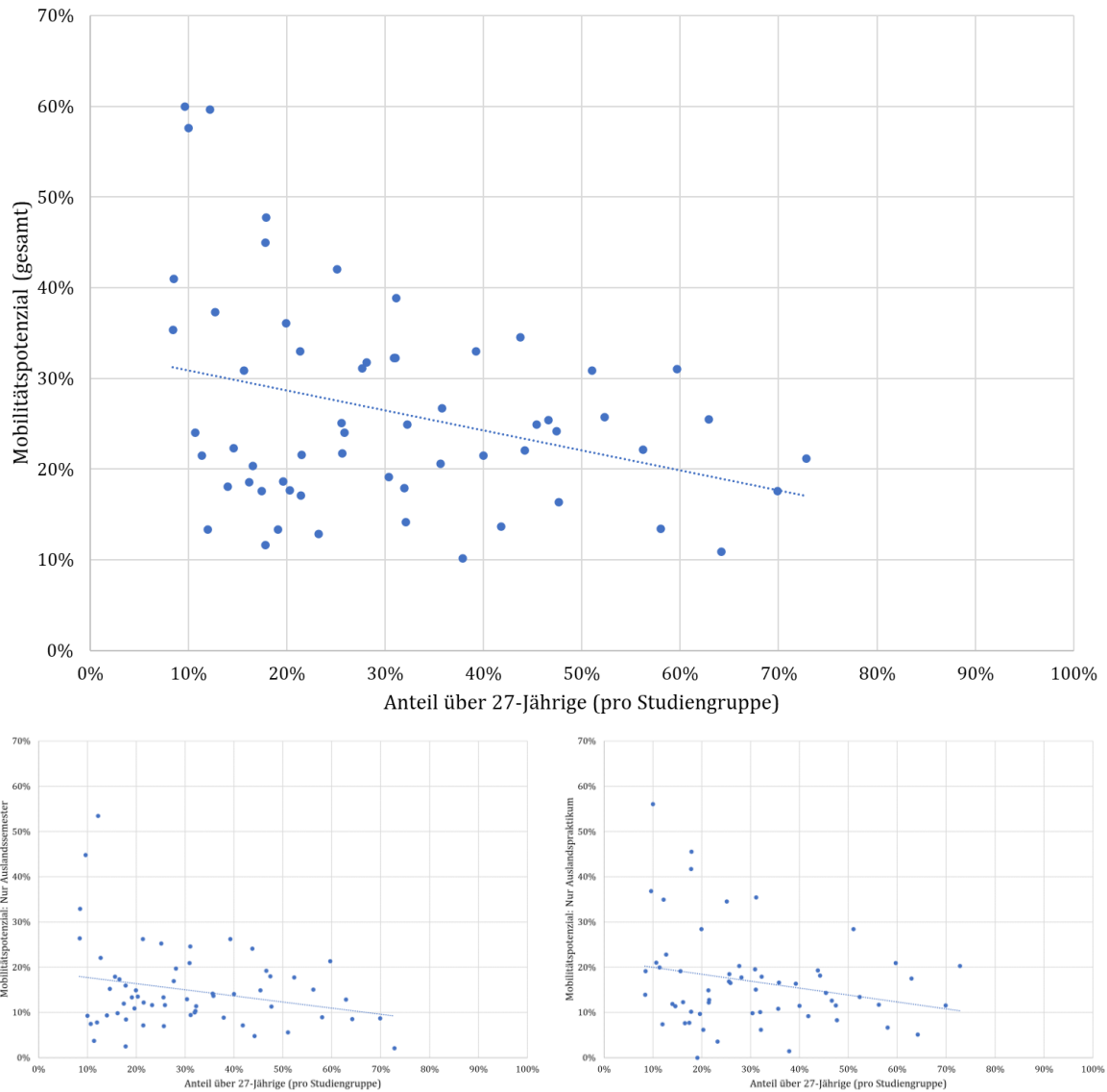
Quelle: Studierenden-Sozialerhebung 2019.

**Abbildung 2: Mobilitätspotenzial (Gesamt, Semester, Praktika) je Studienfeld in Abhängigkeit vom Anteil an Bildungsausländer:innen**



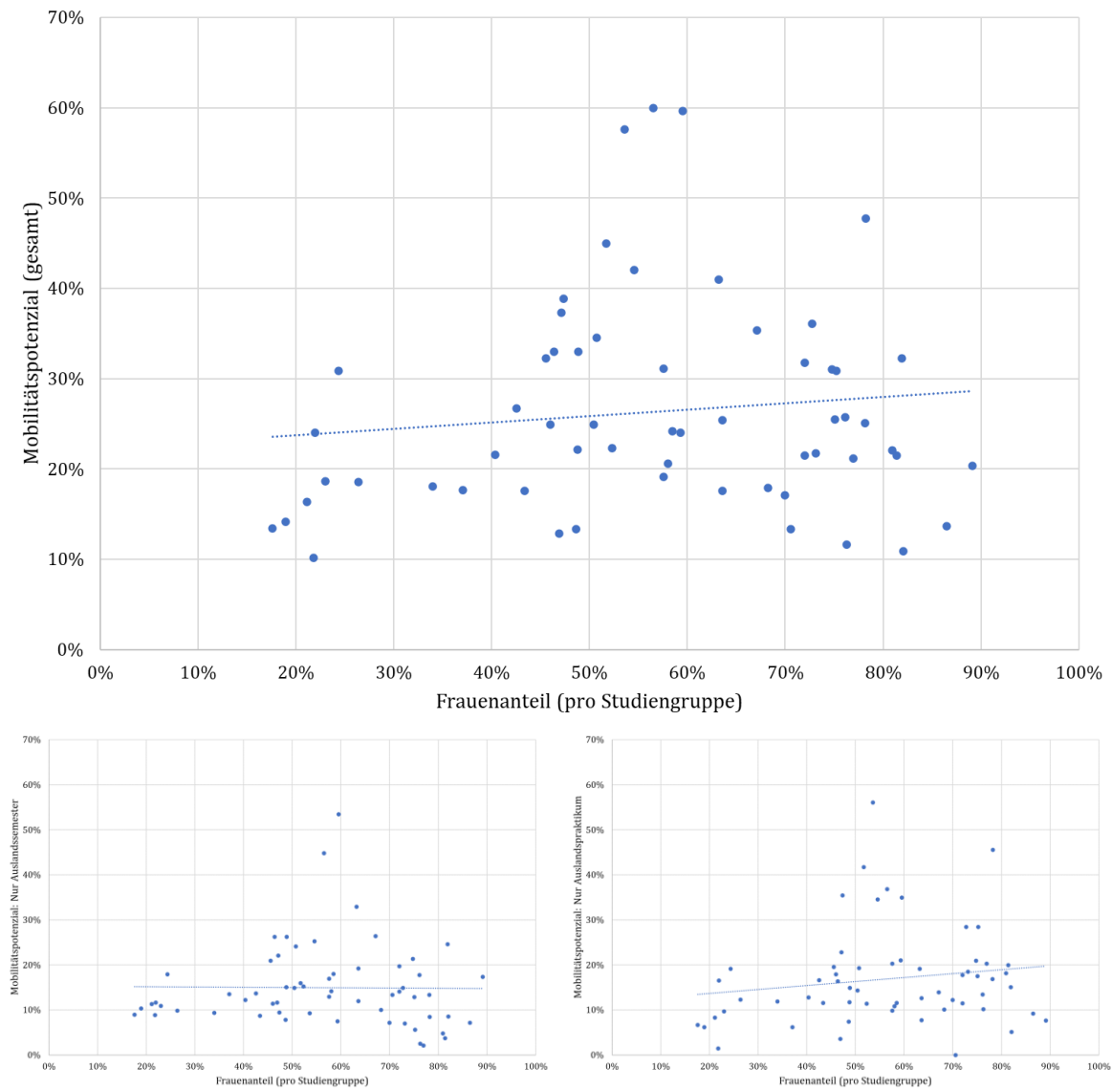
Jeder Punkt stellt eine Studienrichtungsgruppe dar.  
Quelle: Studierenden-Sozialerhebung 2019.

**Abbildung 3: Mobilitätspotenzial (Gesamt, Semester, Praktika) je Studienfeld in Abhängigkeit vom Anteil an über 27-Jährigen**



Jeder Punkt stellt eine Studienrichtungsgruppe dar.  
Quelle: Studierenden-Sozialerhebung 2019.

**Abbildung 4: Mobilitätspotenzial (Gesamt, Semester, Praktika) je Studienfeld in Abhängigkeit vom Frauenanteil**



Jeder Punkt stellt eine Studienrichtungsgruppe dar.  
 Quelle: Studierenden-Sozialerhebung 2019.



Unter

<http://www.sozialerhebung.at>

finden Sie

- Alle Berichte der Studierenden-Sozialerhebungen seit 1999
- Kernbericht der Studierenden-Sozialerhebung 2019
- BMBWF: Materialien zur sozialen Lage der Studierenden 2020 (inkl. Zusammenfassung des Kernberichts der Sozialerhebung 2019)
- „Sozialerhebung 2019 auf einen Blick“ (grafische Aufbereitung der Kernergebnisse)
- Die Zusatzberichte zur Studierenden-Sozialerhebung 2019:
  - Studienverläufe – Der Weg durch das Studium 2019
  - Studierbarkeit und Studienzufriedenheit 2019
  - Internationale Mobilität von Studierenden 2019
  - Internationale Studierende in Österreich 2019
  - Internationale Mobilität von Lehramtsstudierenden
  - Studierende mit gesundheitlichen Beeinträchtigungen 2019
  - Inklusive Hochschulen – Angebote für Studierende mit Behinderung und gesundheitlicher Beeinträchtigung
  - Geschlechtersituation am Beispiel von MINT-Fokus- und Pädagogikstudien
  - Studierende im Doktorat
  - Situation von Studierenden in hochschulischen Lehrgängen 2019 (im Erscheinen)
- Sowie die europaweit vergleichenden Studie EUROSTUDENT VII (Soziale Lage der Studierenden in knapp 30 Ländern)

Follow us on  **Twitter:** <https://twitter.com/sozialerhebung>

---

Authors: Martin Unger, Judith Engleder

Title: Internationale Mobilität nach Studienrichtungen – Sonderauswertung der Studierenden-Sozialerhebung 2019

Projektbericht/Research Report

© 2021 Institute for Advanced Studies (IHS),

Josefstädter Str. 39, A-1080 Vienna • ☎ +43 1 59991-0 • Fax +43 1 59991-555 • <http://www.ihs.ac.at>

---